



ПОВІДОМЛЕННЯ В ПОЛІЦІЮ ПРО СЕКСУАЛЬНЕ НАСИЛЬСТВО

Рекомендації для постраждалих

Лютий 2024 року

Цей матеріал містить інформацію про повідомлення про сексуальне насильство в поліцію й відповіді на поширені запитання на цю тему.

Ця інформація має загальний характер і **не** є юридичною консультацією.

Повідомлення про сексуальне насильство в поліцію може бути емоційно складним для постраждалих. Якщо у вас є додаткові запитання або застереження, зверніться до спеціаліста з юридичних питань у рамках проекту Journey. Спеціаліст із юридичних питань – це співробітник, який може надавати емоційну і практичну підтримку, поки ви розглядаєте потенційні юридичні можливості або протягом усього судового процесу.

Чи слід повідомляти в поліцію про інцидент і коли це зробити, **визначаєте ви**. Проект Journey допоможе вам у прийнятті будь-якого рішення.

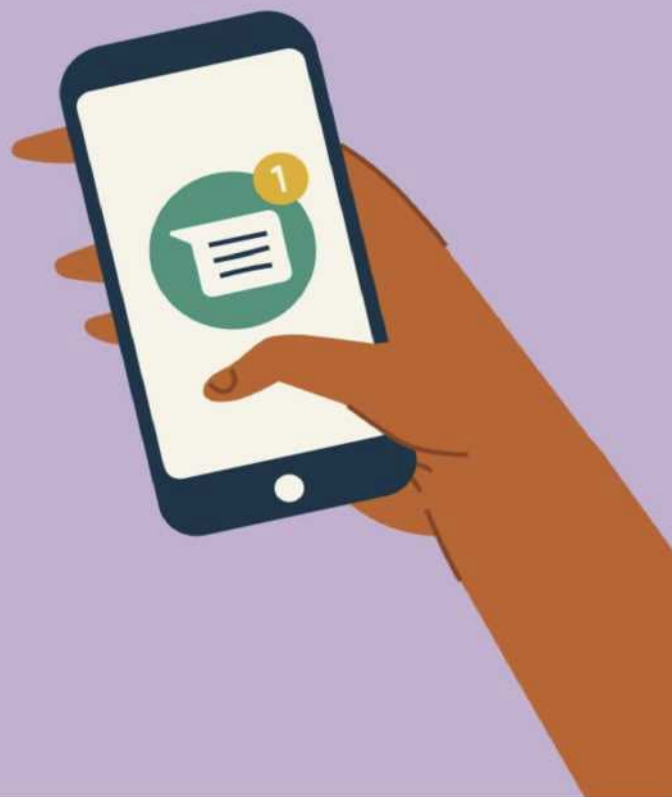
Примітка щодо термінології: нюанси термінології дуже важливі. Вони визначають наслідки. Ви можете ідентифікувати себе як "потерпілий/-ла", "жертва", використовувати обидва ці терміни або жоден із них. У системах кримінального правосуддя щодо вас може використовуватися термін "жертва", "позивач" або "свідок", навіть якщо ви не визнаєте жодного з цих термінів. Це термінологія, яку використовує суд, і це не означає, що ви або ваша реакція на інцидент підлягають оцінці. У цьому посібнику ми використовуємо термін "постраждала особа". Однак ми знаємо, що не всі, хто зазнав сексуального насильства, ідентифікують себе таким чином.

Якщо ви бажаєте звернутися до спеціаліста з юридичних питань, зв'яжіться з нами за допомогою електронної пошти, текстових повідомлень, телефону або соцмереж. Ми працюємо з понеділка по п'ятницю з 9:00 до 16:00.

ТЕЛ.: 1-709-722-2805
БЕЗКОШТОВНИЙ НОМЕР/ВІДЕОЗВ'ЯЗОК: 1-833-722-2805
НОМЕР ДЛЯ ТЕКСТОВИХ ПОВІДОМЛЕНЬ: 709-986-2801
Ел. пошта: support@journeyprojectnl.com

www.journeyproject.ca Twitter: @JOURNEY_NL Facebook:
@THEJOURNEYPROJECTNL Instagram: @JOURNEYPROJECTNL

| | |
|---|-----------|
| ЩО ПОТРІБНО ЗНАТИ | 4 |
| ЧОГО ОЧІКУВАТИ, КОЛИ ВИ ПОВІДОМЛЯЄТЕ В ПОЛІЦІЮ ПРО СЕКСУАЛЬНЕ НАСИЛЬСТВО | 5 |
| ЯКЩО ВИ ТЕЛЕФОНУЄТЕ В ПОЛІЦІЮ АБО В СЛУЖБУ 911 | 6 |
| ЯКЩО ВИ ЗВЕРТАЄТЕСЯ ОСОБИСТО | 6 |
| ЯК ДІЯТИ, ЯКЩО ВИ НЕ ПРОЖИВАЄТЕ В ПРОВІНЦІЇ АБО КРАЇНІ, ДЕ БУЛО СКОЄНО НАПАД | 7 |
| ПОДАННЯ ЗАЯВИ | 8 |
| НАБІР ДОКАЗІВ ЩОДО ФАКТУ СЕКСУАЛЬНОГО НАСИЛЬСТВА | 9 |
| ЧОГО ОЧІКУВАТИ ПІД ЧАС ПОЛІЦЕЙСЬКОГО РОЗСЛІДУВАННЯ | 11 |
| ІНШІ ЗАСОБИ ПІДТРИМКИ | 12 |
| ЯКУ ІНФОРМАЦІЮ МОЖЕ НАДАТИ СЛІДЧИЙ-ПОЛІЦЕЙСЬКИЙ | 13 |
| ОСОБИ, ЯКІ МОЖУТЬ БУТИ ЗАЛУЧЕНІ ДО РОЗСЛІДУВАННЯ | 13 |
| КОНФІДЕНЦІЙНІСТЬ | 14 |
| ЗАПИС ІНТЕРВ'Ю | 15 |
| ЯКІ ПОДАЛЬШІ КРОКИ ПІСЛЯ ВИСУНЕННЯ ЗВИНУВАЧЕНЬ? | 16 |
| ОБВИНУВАЧЕНІ ОСОБИ | 17 |
| ПОШИРЕНІ ЗАПИТАННЯ | 18 |



ЩО ПОТРІБНО ЗНАТИ

В екстрених випадках телефонуйте за номером 911.

Повідомити про сексуальне насильство можна в різний спосіб. Для повідомлення про факт сексуального насильства часто використовується термін "поданням позову". Саме тому ви можете чути, як поліцейські, адвокати або інші юридичні фахівці використовують слово "позивачі", коли говорять про постраждалих.

Ця процедура, як правило, однакова в усіх поліцейських дільницях. Однак залежно від того, де ви живете в Ньюфаундленді й Лабрадори, можуть бути деякі відмінності.

Залежно від вашого місцезнаходження, вам потрібно буде звернутися в Королівську поліцію Ньюфаундленду (RNC) або Королівську канадську кінну поліцію (RCMP). Юрисдикція RNC охоплює північно-східну частину Авалону, Корнер-Брук, Лабрадор-Сіті та Черчилль-Фоллз. RCMP відповідає за всі інші регіони провінції.

ЧОГО ОЧІКУВАТИ, КОЛИ ВИ ПОВІДОМЛЯЄТЕ В ПОЛІЦІЮ ПРО СЕКСУАЛЬНЕ НАСИЛЬСТВО

У Канаді не існує терміну давності щодо повідомлення про інцидент сексуального насильства в поліцію або щодо пред'явлення поліцією звинувачень у пов'язаному із цим кримінальному правопорушенні. Повідомити в поліцію про насильство можна незалежно від того, скільки років тому це сталося.

Якщо ви повнолітня особа (від 18 років), ви самостійно визначаєте, чи потрібно звертатися в поліцію. Чи повідомляти в поліцію про інцидент і коли це зробити, визначаєте ви. Однак, коли ви подасте заяву в поліцію, то саме поліція значною мірою визначатиме усі подальші кроки й рішення. Проект Journey ніколи не спонукає вас повідомляти в поліцію, це має бути ваше особисте рішення. Ми поважаємо будь-яке ваше рішення і готові завжди вас підтримувати.

Якщо вам не виповнилося 18 років, звернення в поліцію може виглядати інакше. Відповідно до *Закону про дітей, підлітків та сім'ю*, кожна особа зобов'язана повідомляти про будь-яке жорстоке поводження з дітьми або підлітками.

Для осіб у віці 16 або 17 років залучення соціальних служб для визначення необхідності захисного втручання є добровільним.

У більшості випадків, коли підліток повідомляє про сексуальне насильство в поліцію, на певному етапі процесу кримінального правосуддя поліція може повідомити про це батьків, опікунів або інших дорослих, із якими підліток пов'язаний.



ЯКЩО ВИ ТЕЛЕФОНУЄТЕ В ПОЛІЦІЮ АБО В СЛУЖБУ 911

За вашим місцем перебування можуть скерувати співробітника поліції в формі. Якщо вам потрібна медична допомога, співробітник може запропонувати відвезти вас до лікарні. Це робиться лише за вашою згодою. Офіцер попросить вас надати подробиці, пов'язані з фактом насильства, і внесе їх у свій протокол.

Здебільшого вам порадять подати офіційну заяву в поліцейському відділку. Це може бути в той самий день або в інший час. Заяву, імовірно, прийматиме інший поліцейський.

У деяких лікарнях провінції діє Програма медсестер, які проводять огляди після інцидентів сексуального насильства (SANE), або працює спеціально підготовлений медперсонал.

Спеціаліст програми SANE – це медичний працівник, який пройшов курси підвищення кваліфікації та отримав освіту в галузі медичного та судово-медичного огляду особи, яка зазнала сексуального насильства. Спеціалісти SANE пропонують варіанти щодо медичної допомоги та/або звернення в поліцію, надають ліки для запобігання поширеним інфекціям та вагітності, а також скеровують пацієнтів до консультаційних служб, щоб вони мали змогу отримати відповідну підтримку.

ЯКЩО ВИ ЗВЕРТАЄТЕСЯ ОСОБИСТО

Зазвичай у таких випадках необхідно підійти до вікна в поліцейському відділку і вказати, про який тип інциденту ви повідомляєте. Залежно від планування поліцейського відділку та присутності інших людей ця розмова може не бути приватною. Вас можуть попросити показати посвідчення особи.

Якщо ви особисто повідомляєте про інцидент у відділку RNC в Сент-Джонсі, то можете попросити зв'язати вас із представником відділу з питань жорстокого поводження та сексуального насильства щодо дітей (CASA). Співробітник CASA може не завжди бути доступним негайно.

Будьте готові зачекати в головному вестибюлі. Час очікування залежить від того, наскільки швидко звільниться співробітник поліції, який зможе прийняти вашу заяву.

Радимо взяти із собою особу, яка вас підтримуватиме, або щось, на що ви могли б відволіктись (наприклад, телефон та зарядний пристрій, книгу для читання, іграшку-антистрес). Можливо, вам доведеться чекати декілька годин. Також варто мати із собою пляшку води й серветки.

За можливості радимо зателефонувати в поліцію заздалегідь, щоб призначити зустріч. Ви також можете попросити представника проєкту Journey супроводжувати вас у поліцейському відділку. Однак це можливо не на всій території провінції.



ЯК ДІЯТИ, ЯКЩО ВИ НЕ ПРОЖИВАЄТЕ В ПРОВІНЦІЇ АБО КРАЇНІ, ДЕ БУЛО СКОЄНО НАПАД

Якщо ви зазнали сексуального насильства в Ньюфаундленді та Лабрадорі, але зараз проживаєте в іншій провінції або країні, ви все одно можете повідомити про це в поліцію у вашому регіоні. Вони, імовірно, зможуть прийняти вашу письмову заяву і скерувати її в поліцейський відділок у Ньюфаундленді та Лабрадорі, де стався інцидент.

Цей процес може виглядати по-різному залежно від того, де ви перебуваєте, тому радимо звернутися до місцевого відділку поліції для отримання додаткової інформації й актуальних вказівок.

НАБІР ДОКАЗІВ ЩОДО ФАКТУ СЕКСУАЛЬНОГО НАСИЛЬСТВА

Отримання медичної допомоги

Якщо ви нещодавно зазнали сексуального насильства, то можете звернутися до медичного працівника, щоб вирішити будь-які медичні проблеми й отримати відповіді на свої запитання. У госпіталі Сент-Клер у Сент-Джонсі або госпіталі Western Memorial у Корнер-Брук є спеціально підготовлені команди медсестер, які проводять огляди після інцидентів сексуального насильства. Вони пройшли спеціальне навчання в галузі медичного та судово-медичного огляду осіб, які зазнали сексуального насильства.

У вас також є можливість надати набір доказів щодо факту сексуального насильства. Цей набір доказів використовується медичними працівниками для судово-медичної експертизи в разі факту сексуального насильства. Якщо ви не перебуваєте в Сент-Джонсі, Корнер-Бруці або неподалік від цих міст, то можете звернутися в найближче відділення невідкладної медичної допомоги. Співробітнику RCMP, можливо, доведеться привезти набір доказів до лікарні.

У разі вашої згоди надати набір доказів щодо факту сексуального насильства медичний працівник може збирати зразки з будь-якого місця на вашому тілі, з яким міг контактувати нападник. Одяг та нижня білизна можуть слугувати доказами.

Деякі лікарні мають можливість зберігати зібрані докази на місці, тоді як інші надсилають їх до найближчого відділку RNC або RCMP для зберігання.

RCMP може зберігати набір доказів упродовж необмеженого терміну. Однак співробітник RCMP повинен прикріпити назву до набору доказів для ідентифікації та внесення даних про зберігання. Ви не зобов'язані надавати згоду щодо зберігання, набір доказів належить поліції. У Сент-Джонсі RNC може зберігати набір доказів упродовж необмеженого терміну. Ваш набір зберігається анонімно; до комплекту прикріплено номер файлу, але без інформації, на основі якої можна ідентифікувати особу.

Для належного збору доказів важливо:

- **Не приймати душ або ванну.**
- **Не змінювати й не викидати одяг.**
- **Не їсти й не пити.**
- **Не чистити зуби.**
- **Не мити руки й не розчісувати волосся.**
- **Не рухати нічого в місці інциденту.**

Якщо ви не дотримаєтесь цих рекомендацій, не варто перейматися і звинувачувати себе. Здебільшого постраждалі хочуть прийняти душ, переодягнутися та почистити зуби після нападу. Це не означає, що обстеження та збір доказів у такому разі будуть неможливі.

Госпіталь "Сент-Клерз Мерсі"

Програма SANE
154 Lemarchant Rd,
St. John's, NL
A1C 5B8

Відділення невідкладної допомоги: 709-777-5502
Офіс програми: 709-777-5865
(доступно в робочий час)

Госпіталь Western Regional Memorial у Корнер-Бруці має кваліфікованих медсестер, які працюють у відділенні невідкладної допомоги.

Госпіталь Western Regional Memorial
1 Brookfield Avenue
Corner Brook, NL
A2H 6J7

Відділення невідкладної допомоги: 709-784-5524

Початковий контакт

Коли ви вперше звертаєтесь до поліції, з вами можуть провести коротку співбесіду. Коротка співбесіда – це коли поліцейський запитує основні відомості про інцидент. Поліція запитає додаткові подробиці, коли ви подаватимете заяву. Заява – це формальне повідомлення про те, що сталося. Заява може бути подана в поліцейському відділку або у взаємно узгодженому місці.

Якщо у вас є будь-які запити щодо доступності для людей з особливими потребами, перш ніж подавати заяву, зазначте це. Зокрема, може йтися про послуги усного або письмового перекладу, перевезення, присутність особи, яка вас підтримуватиме, або тварини-поводиря. Спеціаліст із юридичних питань у рамках проєкту Journey також може допомогти вам організувати проживання.

Подання заяви

Слідчий дасть вам можливість описати своїми словами, що сталося, і вказати причину вашого звернення в поліцію. Співробітник поліції, імовірно, поставить вам кілька конкретних запитань, щоб зафіксувати якомога більше інформації для розслідування.

Ваше подання заяви може бути записане як відео та/або аудіо для судових цілей і використане як доказ. Вам можуть дозволити взяти із собою особу, яка вас підтримуватиме. Найкраще запитати у співробітника поліції заздалегідь, чи це можливо. Ви можете взяти із собою воду й серветки. Ви також можете взяти із собою заздалегідь підготовані нотатки, щоб не забути про важливі нюанси.

Співробітник поліції, імовірно, поставить вам незручні, надто особисті або неприємні запитання про те, що сталося. На цьому етапі вас можуть попросити розповісти ту саму історію кілька разів, надаючи ту саму інформацію. Це необхідно для того, щоб поліція отримала повну картину й розуміння подій.

Ви повинні відповідати на всі запитання максимально вичерпно і правдиво. Якщо ви не маєте відповіді на певне запитання, ви можете це сказати. Якщо ви не впевнені, але маєте здогад, скажіть про це поліціянту. Якщо ви не маєте відповіді, не намагайтеся її вигадати.

Співробітник поліції може запитати вас:

- **Прізвище, ім'я та опис підозрюваної особи**
- **Відомості про інцидент (час, дата, місце інциденту)**
- **Про події, що передували нападу**
- **Що саме сталося? Вас можуть попросити наати дуже детальний опис нападу**
- **Чи отримали ви будь-які фізичні ушкодження**
- **Чи зверталися ви/намагалися звернутися по медичну допомогу**
- **Чи були свідки інциденту**

Свідок – це особа, яка, на думку поліції, може мати відповідну інформацію про злочин. Поліція може виявити бажання поспілкуватися зі свідками, і надана ними інформація може бути використана в суді як доказ. Можливо, свідкам доведеться з'явитися до суду, щоб дати свідчення.

Якщо ви не пам'ятаєте всі подробиці, це нормально. Травма може вплинути на пам'ять і здатність розповідати про інцидент у хронологічному порядку. Якщо під час співбесіди ви забули зазначити якісь подробиці, ви можете зв'язатися зі слідчим будь-коли згодом.

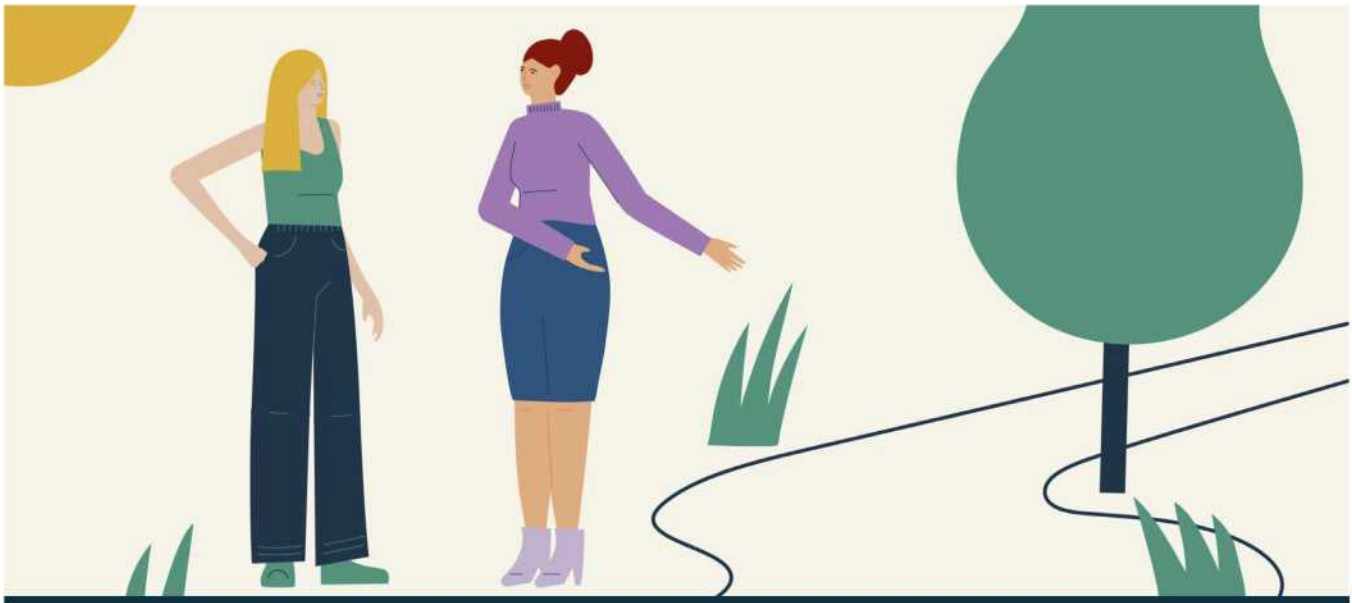
Важливо пам'ятати, що надана вами інформація може бути використана в суді. Якщо ви бажаєте отримати юридичну консультацію, наша Служба юридичної підтримки для постраждалих від сексуального насильства пропонує учасникам, які відповідають визначеним критеріям, до чотирьох годин безкоштовних юридичних консультацій.

ЧОГО ОЧІКУВАТИ ПІД ЧАС ПОЛІЦЕЙСЬКОГО РОЗСЛІДУВАННЯ

Вашу інформацію може бути передано слідчій групі поліцейських, які займаються питаннями сексуального насильства. У Сент-Джонсі цими питаннями займається відділ з питань жорстокого поводження та сексуального насильства щодо дітей (CASA). Однак не на всій території провінції діють такі спеціальні підрозділи. Відповідно до юрисдикції RCMP, вашу справу може бути надіслано до Спеціального підрозділу для потерпілих. Поки справа розслідується, поліція буде допитувати свідків і продовжувати збирати докази.

Поліцейські розслідування можуть тривати певний час, і кожен випадок відрізняється. Іноді це може зайняти тижні, місяці або навіть роки. Якщо у вас є запитання щодо поточного розслідування, ви можете зв'язатися зі слідчим-поліцейським або Службою допомоги потерпілим, щоб дізнатися про хід розгляду вашої справи.





ІНШІ ЗАСОБИ ПІДТРИМКИ

Служба допомоги потерпілим – це добровільна, безкоштовна й конфіденційна програма, яка підтримує постраждалих від злочинів упродовж процедури кримінального судочинства.

СЛУЖБА ДОПОМОГИ ПОТЕРПІЛИМ НАДАЄ ТАКІ ВІДОМОСТІ Й ПОСЛУГИ:

- 1 **Загальна інформація про систему кримінального правосуддя.**
- 2 **Інформація про вашу справу.**
- 3 **Планування заходів безпеки.**
- 4 **Підготовка до судового розгляду.**
- 5 **Допомога в написанні заяви постраждалої особи.**
- 6 **Скерування до інших громадських організацій та установ.**
- 7 **Емоційна підтримка та короткострокове консультування, коли ви готуєтеся звернутися до суду.**

Координатори служб допомоги потерпілим НЕ надають юридичних консультацій. Коли ви зателефонуєте до Служби допомоги потерпілим, щоб отримати інформацію про вашу справу, вам, імовірно, потрібно буде вказати номер вашої поліцейської справи. Якщо ви його не маєте або не знаєте, вас можуть попросити надати певну ідентифікаційну інформацію, наприклад ім'я правопорушника.

ЯКУ ІНФОРМАЦІЮ МОЖЕ НАДАТИ СЛІДЧИЙ- ПОЛІЦЕЙСЬКИЙ

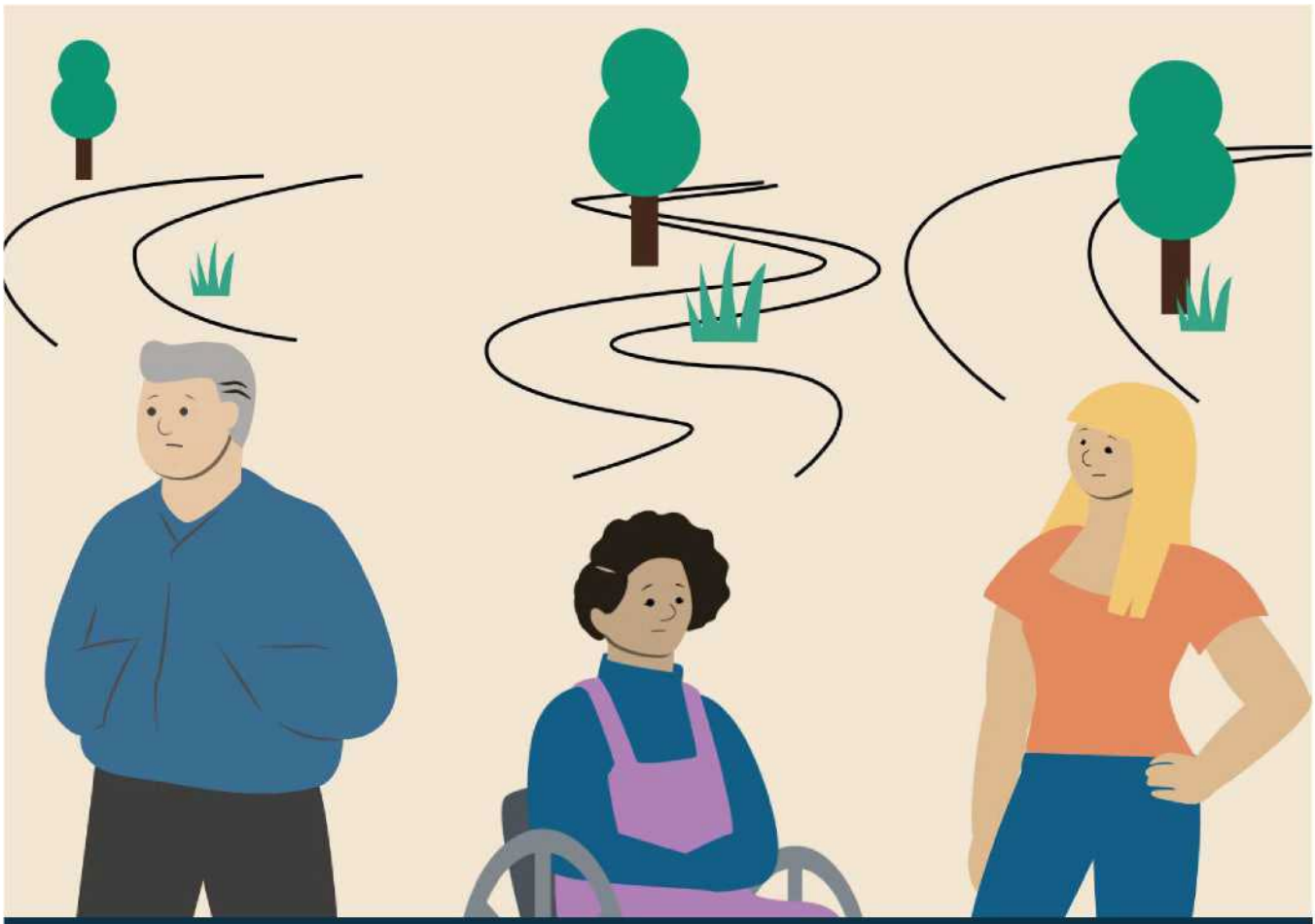
- Вказати ваші права як жертви/постраждалої особи
- Визначити, скільки часу це може зайняти
- Окреслити наступні кроки
- Спрогнозувати, чи будуть висунуті будь-які звинувачення після завершення розслідування

ОСОБИ, ЯКІ МОЖУТЬ БУТИ ЗАЛУЧЕНІ ДО РОЗСЛІДУВАННЯ

- Медсестра, що здійснює огляд постраждалих від сексуального насильства
 - Група з питань жорстокого поводження і сексуального насильства щодо дітей у Сент-Джонсі (RNC)
 - Підрозділ із розслідування випадків сексуального насильства (RCMP)
 - Державний прокурор
 - Інші медичні працівники
 - Свідки (якщо такі є)

Державний прокурор є юристом, який працює на державній посаді. Він діє в інтересах громадськості й несе відповідальність за те, щоб процес кримінального правосуддя був справедливим для всіх учасників – обвинувачених, позивачів та громадськості. Він не представляє потерпілу особу в кримінальному провадженні та не працює на неї. Потерпіла особа не отримує власного адвоката. Потерпіла особа може найняти власного адвоката для підтримки та консультацій, але він не може бути представником на більшості судових слухань.





КОНФІДЕНЦІЙНІСТЬ

Під час поліцейського розслідування співробітники поліції можуть вирішити, що для захисту громадськості необхідне розголошення інформації про інцидент у ЗМІ. Однак це трапляється вкрай рідко. Ваше ім'я не розголошуватиметься, однак відомості про правопорушника й напад можуть бути опубліковані. Відповідно до Канадського закону про права потерпілих, потерпілі мають право на конфіденційність. Заборона публікації – це ухвала суду, яка забороняє будь-кому, зокрема засобам масової інформації, публікувати або поширювати інформацію, на основі якої можна ідентифікувати особу жертви. Заборона публікації майже завжди використовується у справах, які стосуються дітей, підлітків та інших вразливих категорій.

Як правило, розголошення в ЗМІ можливе, якщо:

- Існує ризик для безпеки громадськості
- Інформація від громадськості може допомогти розслідуванню
- Це може заохотити більше жертв/постраждалих надати свідчення
- Здійснено арешт



ЯКІ ПОДАЛЬШІ КРОКИ ПІСЛЯ ВИСУНЕННЯ ЗВИНУВАЧЕНЬ?

Висунення звинувачень залежить від слідчого-поліцейського. Це не залежить від вас, однак як поліція, так і Корона докладають всіх зусиль, щоб діяти в інтересах постраждалої особи.

Звинувачення висувається, якщо поліція завершила розслідування і збрала достатньо доказів, щоб офіційно звинуватити підозрювану особу у вчиненні злочину. Поліція надішле справу до офісу державного прокурора. Офіс державного прокурора потім візьме на себе відповідальність за кримінальне переслідування обвинуваченої особи.

ОБВИНУВАЧЕНІ ОСОБИ

Обвинувачена особа або буде звільнена із зали суду або залишиться під вартою (в ув'язненні), поки розгляд справи не буде завершено.

У разі звільнення обвинуваченої особи суд може призначити їй умови (правила), яких вона буде зобов'язана дотримуватися. Наприклад, обвинуваченій особі можуть заборонити контактувати з вами або іншими особами, пов'язаними зі справою.

Обвинувачена особа може звернутися до суду із заявою про внесення змін щодо визначених умов. Якщо це станеться, ви маєте право знати про це.

Якщо обвинувачену особу буде звільнено із зали суду, у вас буде кілька варіантів подальших дій.

Якщо ви побоюєтеся за свою безпеку, то можете подати заявку щодо зобов'язання дотримуватися правил громадського порядку. Це ухвала суду, яка визначає певні умови щодо поведінки особи.

Припис про надзвичайний захист – це документ, який видається провінційним судом. Зокрема, суддя може швидко видати цей наказ, коли йдеться про насильство з боку інтимного партнера. Ваша безпека – основний пріоритет. Щоб обговорити планування заходів безпеки, зверніться у проєкт Journey, Службу допомоги потерпілим, центр перехідного типу, притулок або в поліцію.



ПОШИРЕНІ ЗАПИТАННЯ

Чи дізнаюся я, коли буде проведено допит нападника?

Поліцейський відділок, який розглядає вашу справу, має повідомити вас, коли вони планують допитати правопорушника. Ви маєте право відстежувати інформацію про розслідування вашої справи.

Якщо поліція не висуне звинувачень проти нападника, це означає, що вони мені не вірять?

Щоб висунути кримінальне звинувачення, поліція має зібрати достатньо доказів (відповідно до певного порогу). Це не означає, що вони вам не вірять. У деяких ситуаціях поліція консультується з прокурорами Корони для обговорення справи й отримання їхньої професійної рекомендації щодо звинувачень.

Як діяти, якщо у мене є підстава для скарги щодо взаємодії з RCMP або RNC?

Ви можете подати скаргу на поведінку поліціанта, звернувшись до місцевого відділку поліції, де він працює. Ви можете подати скаргу безпосередньому керівнику цього поліціанта.

Ви також можете подати скаргу в Королівську комісію з розгляду скарг на роботу поліції Ньюфаундленду або в Комісію з розгляду цивільних справ і скарг на роботу RCMP, залежно від юрисдикції, яка поширюється на вашу справу.

Комісія з розгляду скарг громадськості на роботу Королівської поліції Ньюфаундленду (RNCPCС) надає представникам громадськості незалежний форум для розгляду їхніх скарг на офіцерів Королівської поліції Ньюфаундленду. Скарги мають бути подані в межах 6 місяців після інциденту. Для отримання додаткової інформації відвідайте сайт <https://www.rncpsc.ca/>

Комісія з розгляду цивільних справ та скарг на роботу RCMP (CRCC) розглядає скарги щодо поведінку співробітників RCMP під час виконання службових обов'язків. Скарги мають бути подані в межах одного року після інциденту. Для отримання додаткової інформації відвідайте сайт www.crcc-sccetp.gc.ca/en/make-complaint

Як діяти, якщо напад на мене вчинив поліціант?

Група реагування на серйозні інциденти (SIRT NL) уповноважена проводити розслідування інцидентів, пов'язаних зі співробітниками поліції (домашнє насильство, сексуальне насильство тощо). Якщо співробітник RNC або RCMP вчинив сексуальний злочин, ви можете повідомити про це в службу SIRT NL. Ви також можете повідомляти про правопорушення, скоєні не під час виконання службових обов'язків. Щодо повідомлення про такі злочини не передбачено терміну давності.

Для отримання додаткової інформації відвідайте сайт www.sirtnl.ca





ПОСИЛЕННЯ ЗАСОБІВ ПРАВОВОГО ЗАХИСТУ ДЛЯ ПОСТРАЖДАЛИХ
У НЬЮФАУНДЛЕНДІ ТА ЛАБРАДОРІ

Проект Journey існує з метою посилення засобів правового захисту для постраждалих від сексуального насильства й насильства з боку інтимного партнера.

Проект Journey був заснований у 2017 році як спільна ініціатива Громадської асоціації правової інформації (Public Legal Information Association) та організації End Sexual Violence, які діють у провінції Ньюфаундленд та Лабрадор.

Проект Journey підтримує постраждалих будь-якого віку та будь-якої статі а діє на території всієї провінції. Це означає, що люди, які проживають будь-де на території Ньюфаундленду й Лабрадору, можуть отримати доступ до наших послуг.

Це також означає, що кожен, хто зазнав сексуального насильства та/або насильства з боку інтимного партнера в Ньюфаундленді й Лабрадорі, може отримати доступ до наших послуг, навіть якщо він проживає в іншій провінції або іншій країні.

