

THE
JOURNEY
PROJECT

إبلاغ الشرطة عن
العنف الجنسي

دليل للناجين

فبراير 2024

يوفر هذا المورد معلومات ويجب على بعض الأسئلة الشائعة حول الإبلاغ عن العنف الجنسي للشرطة.

وهذه المعلومات عامة بطبيعتها ولا تشكل مشورة قانونية.

قد يكون إبلاغ الشرطة عن العنف الجنسي مخيفًا ومؤلمًا. إذا كان لديك المزيد من الأسئلة أو كنت ترغب في الحصول على بعض الدعم أثناء هذه العملية، فنحن نشجعك على الاتصال مع "مرشد الدعم القانوني" في The Journey Project. "مرشد الدعم القانوني" هو موظف يمكنه تقديم الدعم العاطفي وإدارة الحالة أثناء التفكير في خيارائك القانونية وطوال العملية القانونية.

إذا كنت ستقوم بإبلاغ الشرطة ومتى سيحدث ذلك هو اختيارك. سيدعمك Journey Project في أي قرار تتخذه.

ملاحظة حول اللغة: اللغة مهمة. إنها تتضمن الكثير من القوة. يمكنك التعرف على كلمة "ناج" أو "ضحية" أو كليهما أو لا شيء. قد يشير إليك نظام العدالة الجنائية على أنك "ضحية" أو "مقدم شكوى" أو "شاهد"، على الرغم من أن أي من هذه المصطلحات قد لا يتطابق مع حالتك. إنها اللغة المستخدمة المحكمة ولا يُقصد منها الحكم عليك أو على رد فعلك على الحادث. في هذا الدليل، نستخدم مصطلح "ناج". ومع ذلك، نحن نعلم أنه ليس كل من تعرض للعنف الجنسي سيتم تحديده على هذا النحو.

إذا كنت ترغب في التحدث مع مرشد الدعم القانوني (LSN)، فيمكنك التواصل معنا عبر البريد الإلكتروني أو الرسائل النصية أو الهاتف أو صفحاتنا على وسائل التواصل الاجتماعي. نحن متاحون من الإثنين إلى الجمعة، من الساعة 9:00 صباحًا إلى الساعة 4:00 مساءً.

هاتف: 1-709-722-2805

الرقم المجاني/خدمات ترحيل الفيديو 1-833-722-2805 (VRS)

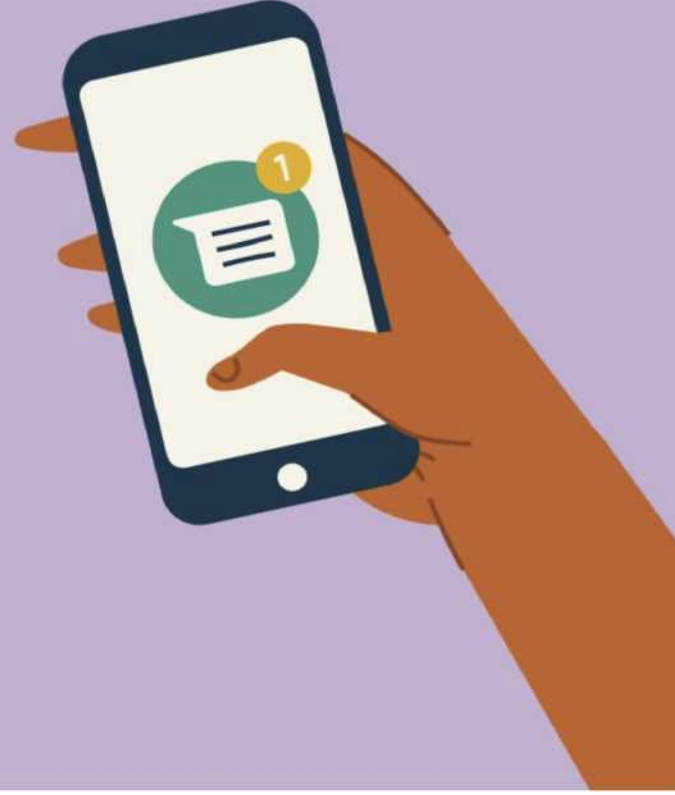
الرسائل النصية: 709-986-2801

البريد الإلكتروني: support@journeyprojectnl.com

www.journeyproject.ca X: @JOURNEY_NL

@THEJOURNEYPROJECTNL إنستغرام: @JOURNEYPROJECTNL

4	معرقتها
5	قعه عند إبلاغ الشرطة بالعنف الجنسي
6	طة أو 911
6	خصبًا
7	قليم أو دولة مختلفة عن مكان وقوع الاعتداء
8	
9	لة الاعتداء الجنسي (SAEK)
11	قعه خلال تحقيق الشرطة
12	الأخرى
13	ط الشرطة القائم بالتحقيق تقديم معلومات بشأن:
13	الذين قد يشاركون في التحقيق:
14	ة
15	لة
16	ث في حالة توجيه اتهام؟
17	همون)
18	لعة



أشياء يجب معرفتها

إذا تعرضت لحالة طارئة، فاتصل بالرقم 911.

لديك خيارات عند الإبلاغ عن العنف الجنسي. غالبًا ما يسمى الإبلاغ عن تجربة عنف جنسي "تقديم شكوى". ولهذا السبب قد تسمع ضباط الشرطة أو المحامين أو غيرهم من المهنيين القانونيين يستخدمون كلمة "المشتكين" عند الحديث عن الناجين.

عادة ما تكون العملية متشابهة في كل مراكز الشرطة. ومع ذلك، قد تطرأ بعض الاختلافات حسب المكان الذي تعيش فيه في نيوفاوندلاند ولابرادور.

اعتمادًا على موقعك، قد يتعين عليك إبلاغ شرطة نيوفاوندلاند الملكية (RNC) أو شرطة الخيالة الكندية الملكية (RCMP). تشمل ولاية شرطة نيوفاوندلاند الملكية منطقة نورث إيست أفالون و كورنر بروك ومدينة لايرادور وشلالات تشرشل. بينما تتولى شرطة الخيالة الملكية الكندية المسؤولية عن جميع المناطق الأخرى في المقاطعة.

ما الذي تتوقعه عند إبلاغ الشرطة بالعنف الجنسي

في كندا، لا توجد فترة تقادم أو حد زمني بشأن الحالات التي يمكن فيها لأي شخص الإبلاغ عن حادثة عنف جنسي للشرطة، أو عندما يمكن للشرطة أن توجه اتهامات إلى شخص ما بارتكاب جريمة يعاقب عليها القانون. يمكنك الإبلاغ عن اعتداء إلى الشرطة بغض النظر عن المدة التي حدثت فيها.

إذا كنت بالغًا (عمرك 18 عامًا أو أكبر)، فسيكون إبلاغ الشرطة هو اختيارك. الأمر متروك لك بالكامل إذا أردت إبلاغ الشرطة و/أو متى ستقوم بذلك. ومع ذلك، ستحدد الشرطة، بمجرد تقديم بلاغ لهم، الكثير من الإجراءات ويلي ذلك اتخاذ القرار. لن يضغط عليك The Journey Project أبدًا لإبلاغ الشرطة، فالأمر متروك لك تمامًا. نحن نحترم أي قرار تتخذه وسندعمك.

إذا كان عمرك أقل من 18 عامًا، فقد يبدو إبلاغ الشرطة مختلفًا. بموجب قانون الأطفال والشباب والعائلات، يقع على عاتق كل شخص واجب الإبلاغ عن أي اعتداء على الأطفال والشباب.

للأفراد الذين تتراوح أعمارهم بين 16 و17 عامًا، يُعدّ تقييم العمل الاجتماعي لتحديد الحاجة إلى التدخل الوقائي أمرًا طوعيًا.

في معظم الحالات، عندما يبلغ شاب عن عنف جنسي للشرطة، في مرحلة ما خلال عملية العدالة الجنائية، قد تبلغ الشرطة الوالد(الوالدين) أو الوصي(الأوصياء) أو أي شخص بالغ داعم آخر يتوافق معه الشاب.



إذا اتصلت بمخفر الشرطة أو 911

قد يتم إرسال ضابط بالزري الرسمي إلى موقعك. إذا كنت بحاجة إلى مساعدة طبية، فقد يعرض عليك المسؤول نقلك إلى المستشفى. وسيتم ذلك فقط بموافقتك. سيأخذ الضابط معلوماتك والتفاصيل المحيطة بالاعتداء من أجل تقريره.

في معظم الحالات، سيطلب منك تقديم بلاغ رسمي في مركز الشرطة. قد يكون هذا في اليوم نفسه أو في وقت آخر. من المرجح أن يقوم ضابط شرطة مختلف بأخذ إفادتك.

تطبق بعض المستشفيات في المقاطعة برنامج مرضية فحص الاعتداء الجنسي أو طاقم تريض مدرب بشكل خاص قد تتمكن من رؤيته.

مرضية فحص الاعتداء الجنسي هي أخصائية رعاية صحية تلقى تدريباً وتعليماً متقدماً في التقييم الطبي والطب الشرعي لشخص تعرض لاعتداء جنسي. يهدف برنامج مرضية فحص الاعتداء الجنسي إلى توفير خيارات واختيارات حول الرعاية الطبية و/أو إبلاغ الشرطة، وتوفير الأدوية لمنع العدوى الشائعة والحمل، وربط المرضى بخدمات الاستشارة حتى يحصلوا على الدعم المناسب للمضي قدماً إذا اختاروا ذلك.

إذا أبلغت شخصياً

نقترح أن تحضر معك شخصاً داعماً أو شيئاً ما يشغلك (مثل هاتفك وشاحنه، أو كتاب لقرائه، أو لعبة لتخفيف التوتر). قد تنتظر بعض الوقت قد يصل لعدة ساعات. يعد وجود الماء والمناديل في متناول اليد فكرة جيدة أيضاً.

عندما يكون ذلك ممكناً، نقترح الاتصال بمركز الشرطة مسبقاً لتحديد موعد. قد يرافقك The Journey Project إلى مركز الشرطة إذا تطلب الأمر ذلك. ومع ذلك، يحتمل أن يتعدّر تحقيق هذا في كل جزء من المقاطعة.

من المحتمل أن تذهب إلى نافذة في مركز الشرطة وتذكر نوع الحادث الذي تبليغ عنه. اعتماداً على مخطط مركز الشرطة وفي حالة وجود أشخاص آخرين، قد لا تكون هذه المحادثة خاصة. قد يُطلب منك إظهار بطاقة هويتك.

إذا كنت تقوم بالإبلاغ شخصياً في شرطة نيوفاوندلاند الملكية في سانت جون، فيمكنك طلب التحدث مع شخص ما في وحدة الاعتداء على الأطفال والاعتداء الجنسي (CASA). قد يكون ضابط وحدة الاعتداء على الأطفال والاعتداء الجنسي متاحاً على الفور أو قد لا يكون كذلك.

كن مستعداً للانتظار في الردهة الرئيسية. ستعتمد مدة الانتظار على مدى توفر ضابط شرطة لأخذ أقوالك.



العيش في إقليم أو دولة مختلفة عن مكان وقوع الاعتداء

إذا كنت قد تعرضت للعنف الجنسي في نيوفاوندلاند ولابرادور ولكنك تعيش الآن في مقاطعة أو بلد مختلف، فلا يزال بوسعك إبلاغ الشرطة في منطقتك من المحتمل أن يكونوا قادرين على أخذ إفادتك المسجلة وإبلاغ مفرزة الشرطة في نيوفاوندلاند ولابرادور حيث وقع الاعتداء (الاعتداءات).

قد تبدو هذه العملية مختلفة حسب مكان تواجدك، لذلك يُوصى بالاتصال بمفرزة الشرطة المحلية للحصول على مزيد من المعلومات والإرشادات.

الحصول على رعاية طبية

إذا كنت قد تعرضت لاعتداء جنسي مؤخرًا، فقد ترغب في التفكير بمراجعة أخصائي رعاية صحية لمعالجة أي مخاوف طبية أو إصابات أو أسئلة قد تكون لديك. هناك فرق من الممرضات مدربات بشكل خاص، يُطلق عليهن ممرضات الاعتداء الجنسي، في سانت كليز في سانت جونز وويسترن ميموريال في كورنر بروك، ممن تلقوا تدريبًا وتعليمًا متقدمين في التقييم الطبي والطب الشرعي لشخص تعرض لاعتداء جنسي.

قد ترغب في التفكير في الحصول على مجموعة أدلة الاعتداء الجنسي. يستخدم المتخصصون في الرعاية الصحية مجموعة أدلة الاعتداء الجنسي لجمع أدلة الطب الشرعي بعد الاعتداء الجنسي. إذا لم تكن في سانت جونز أو كورنر بروك، أو بالقرب منهما، فيمكنك مراجعة أقرب غرفة طوارئ. قد يضطر ضابط شرطة الخيالة الملكية الكندية إلى إحضار مجموعة أدلة الاعتداء الجنسي إلى المستشفى.

إذا وافقت على مجموعة أدلة الاعتداء الجنسي، فقد يقوم أخصائي الرعاية الصحية بجمع عينات من أي مكان في جسمك يحتمل أن يكون الجاني قد لمسها. قد تؤخذ الملابس والملابس الداخلية كدليل.

قد تكون لبعض المستشفيات القدرة على الاحتفاظ بمجموعة أدلة الاعتداء الجنسي في الموقع، بينما سيقوم البعض الآخر بإرسال مجموعة أدلة الاعتداء الجنسي إلى أقرب مفرزة لشرطة الخيالة الملكية أو شرطة نيوفاوندلاند الملكية لحفظها.

يمكن لشرطة الخيالة الكندية الملكية حفظ مجموعة أدلة الاعتداء الجنسي إلى أجل غير مسمى. ومع ذلك، يجب على شرطة الخيالة الكندية الملكية إرفاق تسمية بمجموعة أدلة الاعتداء الجنسي لإنشاء ملف وحفظه. لست مطالبًا بتقديم إفادة، ولكن مجموعة أدلة الاعتداء الجنسي أصبحت في عهدة الشرطة. في سانت جونز، يمكن لشرطة نيوفاوندلاند الملكية تخزين مجموعة أدلة الاعتداء الجنسي إلى أجل غير مسمى. يتم تخزين المجموعة الخاصة بك بشكل مجهول؛ مع إرفاق رقم الملف بالمجموعة الخاصة بك، ولكن من دون ذكر معلومات تعريفية.

لجمع الأدلة، يوصى بتجنب

- الاغتسال أو الاستحمام.
- تغيير ملابسك أو التخلص منها.
- الأكل أو الشرب
- تفريش أسنانك
- غسل يديك أو تمشيط شعرك.
- إتلاف مكان حدوث الاعتداء.

ومع ذلك، لا بأس إذا كنت قد فعلت أيًا من هذه الأشياء - فأنت لم ترتكب أي خطأ. غالبًا ما يرغب العديد من الناجين في الاستحمام وتغيير ملابسهم وتنظيف أسنانهم بعد وقوع الاعتداء. وهذا لا يعني أنه يتعدّر إجراء الفحص وجمع الأدلة.

مستشفى سانت كليز ميرسي
برنامج ممرضة فحص الاعتداء الجنسي
Lemarchant Rd 154
سانت جونز، نيوفاوندلاند
A1C 5B8

قسم الطوارئ: 708-777-5502 مكتب البرنامج:
708-777-5865 (متاح خلال ساعات العمل)

يتوفر لدى مستشفى ويسترن ريجيونال ميموريال في كورنر بروك ممرضات مدربات من برنامج ممرضة الاعتداء الجنسي من خلال قسم الطوارئ.

مستشفى ويسترن ريجيونال ميموريال
Brookfield Avenue 1
Corner Brook, NL
A2H 6J7

قسم الطوارئ: 709-784-5524

جهات الاتصال الأولية

عند الاتصال بالشرطة لأول مرة ، قد يكون هناك استجواب أولي. والاستجواب الأولي هو عندما يطلب ضابط شرطة معلومات أساسية حول ما حدث. ستطلب الشرطة مزيداً من المعلومات عند الإدلاء بإفادة. والإفادة هي وصف رسمي لما حدث. قد يتم الإدلاء بالإفادة في مركز الشرطة، أو في موقع متفق عليه بشكل متبادل.

قبل الإدلاء بإفادتك، اذكر أي طلبات تتعلق بإمكانية الوصول أو الإقامة قد تكون لديك. قد يشمل ذلك خدمات الترجمة الفورية أو الترجمة، أو النقل، أو وجود شخص داعم معك أو حيوان خدمة. قد يساعدك "مرشد الدعم القانوني" في The Journey Project في إجراء بعض الترتيبات.

تقديم إفادتك

سيمنحك ضابط التحقيق فرصة لوصف ما حدث، بكلماتك الخاصة، وتبرير سبب وجودك هناك. من المحتمل أن يطرح عليك ضابط الشرطة بعض الأسئلة المحددة لضمان حصوله على أكبر قدر ممكن من المعلومات للتحقيق.

قد يتم تصوير إفادتك على شريط فيديو و/أو تسجيل صوتي لأغراض المحكمة، حيث يمكن إدراجها كدليل. قد يُسمح لك بإحضار شخص ليدعمك. من الأفضل أن تسأل الضابط في وقت مبكر إذا كان ذلك ممكناً. قد ترغب في إحضار ماء ومناديل معك. يمكنك أيضاً تدوين أي ملاحظات لديك للمساعدة في تنشيط ذاكرتك.

من المحتمل أن يسألك ضابط الشرطة أسئلة صعبة أو شخصية أو مسببة للألم حول ما حدث. في هذه المرحلة، قد يُطلب منك إخبار القصة نفسها بالمعلومات نفسها عدة مرات. والغرض من ذلك هو ضمان حصول الشرطة على فهم كامل للأحداث.

ويتعين عليك الإجابة على كل الأسئلة بشكل كامل وصادق قدر الإمكان. إذا كنت لا تعرف الإجابة على أحد الأسئلة أو لا يمكنك تذكرها، فلا بأس من إخبار الضابط بذلك. وعليك إخبار الضابط أيضاً إذا كنت تخمن إجابة. من الأفضل عدم محاولة إعطاء أي إجابات إذا كنت لا تعرف الإجابة.

قد يطلب ضابط الشرطة منك:

- اسم ووصف المشتبه به (بهم).
- التفاصيل المحيطة بالحدث (الأحداث) (مثل الوقت والتاريخ والموقع)
- لمحة موجزة عن الأحداث التي سبقت الاعتداء (الاعتداءات).
- ماذا حدث؟ قد يُطلب منك تقديم وصف تفصيلي للغاية للاعتداء(الاعتداءات).
- معرفة فيما إذا تعرّضت لأية إصابات جسدية أم لا
- إذا حصلت على علاج طبي أو حاولت الحصول عليه
- إذا كان هناك أي شهود على الواقعة (الوقائع)

الشاهد هو شخص تعتقد الشرطة باحتمال وجود معلومات لديه ذات صلة بجريمة ما. قد ترغب الشرطة في التحدث إليه، ويمكن استخدام أقواله كدليل في المحكمة. قد يتعين عليه المثول أمام المحكمة للإدلاء بشهادته.

إذا كنت لا تستطيع تذكر كل التفاصيل، فلا بأس بذلك. قد تؤثر الصدمة على ذاكرتنا وقدرتنا على سرد الحوادث بالترتيب الزمني. إذا كانت هناك تفاصيل ربما تكون قد نسيته، أو تفاصيل تتذكرها بعد المقابلة، فيمكنك الاتصال بالمحقق للمتابعة.

من المهم أن تتذكر أن بالإمكان استخدام المعلومات المقدمة خلال هذه الإفادة في المحكمة. إذا كنت ترغب في تلقي مشورة قانونية، فإن "خدمة الدعم القانوني ضد للعنف الجنسي" لدينا تقدم للمشاركين المؤهلين ما يصل إلى أربع ساعات من المشورة القانونية المجانية.

ما الذي تتوقعه خلال تحقيق الشرطة

إذا جمعت الشرطة أدلة كافية، فقد تقوم بإرسال معلوماتك إلى فريق تحقيق من ضباط الشرطة الذين يتعاملون مع الاعتداء الجنسي. في سانت جونز، تتولى "الوحدة الموكة بالتصدي لإساءة معاملة الأطفال والاعتداء الجنسي" التابعة لشرطة نيوفاوندلاند الملكية مسائل الاعتداء الجنسي. ومع ذلك، لا يضم كل جزء من المقاطعة وحدة خاصة. بموجب اختصاص شرطة الخيالة الملكية الكندية، من المرجح أن يتم إرسال قضيتك إلى وحدة الضحايا الخاصة. وأثناء التحقيق في الأمر، ستقابل الشرطة الشهود وتواصل جمع الأدلة.

قد تستغرق تحقيقات الشرطة بعض الوقت وتختلف كل حالة عن الأخرى. قد يستغرق الأمر أسابيعًا أو شهرًا أو حتى سنوات في بعض الحالات. إذا كانت لديك أسئلة حول تحقيق جارٍ، فيمكنك الاتصال بضابط (ضباط) الشرطة القائم على التحقيق أو خدمات الضحايا لمعرفة معلومات حول قضيتك.





أنواع الدعم الأخرى

"خدمات الضحايا" هو برنامج تطوعي ومجاني وسري يدعمك طوال عملية العدالة الجنائية.

توفر خدمات الضحايا ما يلي:

- 1 لا يقدم "منسقو خدمات الضحايا" المشورة القانونية. عندما تتصل "بخدمات الضحايا" لطلب معلومات حول حالتك، سيتعين عليك على الأرجح تقديم رقم ملف الشرطة الخاص بك. إذا لم يكن لديك ملفاً، أو لا تعرف ذلك، فقد يطلبون منك بعض المعلومات التعريفية، مثل اسم الجاني (الجناة).
- 2 معلومات عامة عن نظام العدالة الجنائية.
- 3 معلومات عن حالتك الخاصة.
- 4 تخطيط السلامة
- 5 الإعداد للمحكمة.
- 6 المساعدة في كتابة إفادتك بشأن مدى تأثير الضحية.
- 7 الإحالات إلى المنظمات والوكالات المجتمعية الأخرى.

الدعم العاطفي والمشورة قصيرة الأجل أثناء استعدادك للذهاب إلى المحكمة.

يمكن لضابط الشرطة القائم بالتحقيق تقديم معلومات عن:

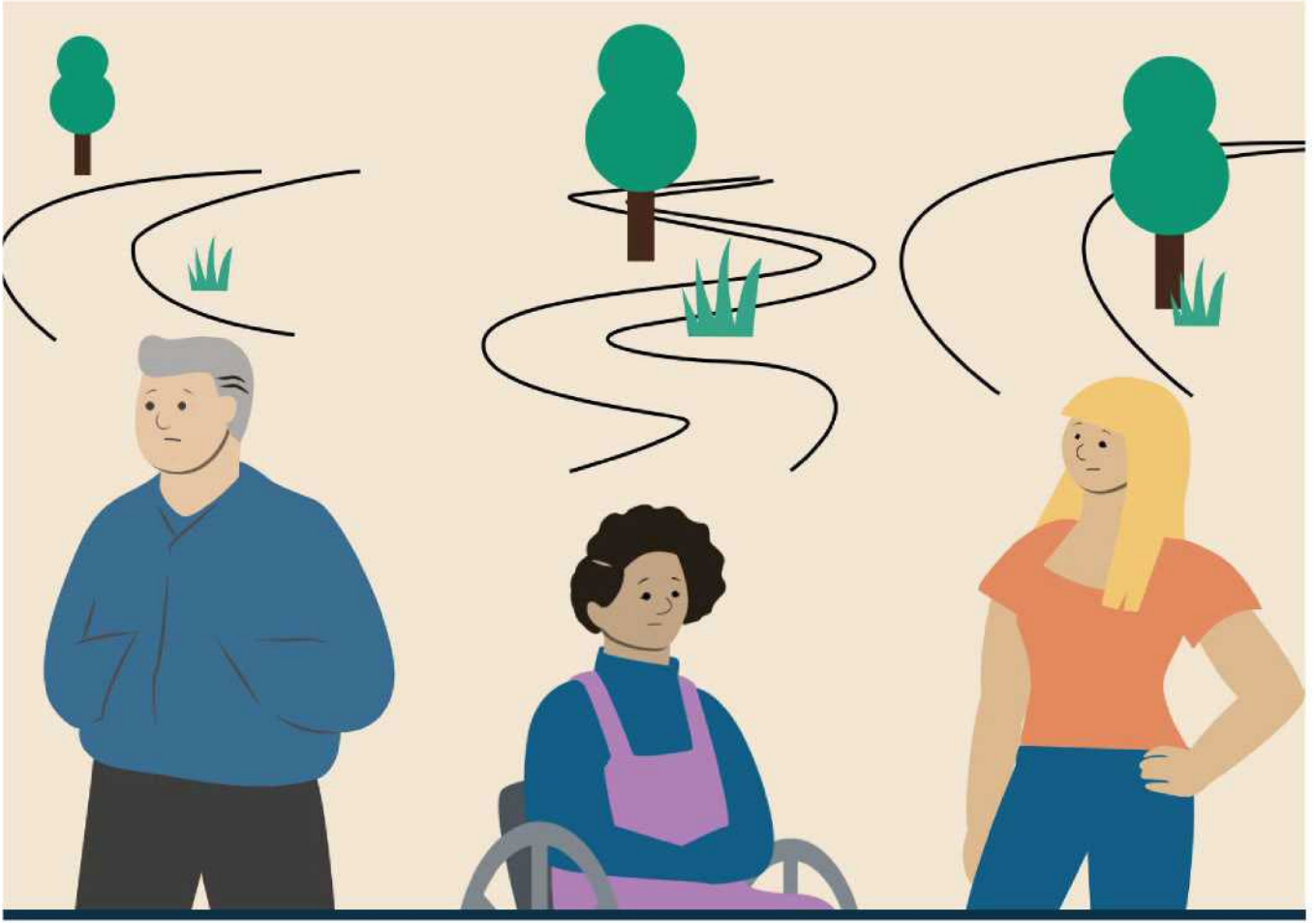
- حقوقك كضحية/ناج
- كم من الوقت قد تستغرق هذه الأمور
- ما هي الخطوات التالية المحتملة
- ما إذا كان سيتم توجيه أي تهم بعد اكتمال التحقيق

الأشخاص الذين قد يشاركون في التحقيق:

- ممرضة فحص الاعتداء الجنسي
- وحدة الاعتداء الجنسي على الأطفال في سانت جونز (شرطة نيوفاوندلاند الملكية)
- وحدة التحقيق في الاعتداء الجنسي (شرطة الخيالة الكندية الملكية)
- النائب العام الملكي
- الأخصائيون الطبيون الآخرون
- الشهود (إن وجدوا)

الادعاء، الذي يُطلق عليه أحياناً المدعي العام، هو محام يعمل لصالح الحكومة. إنه يمثل المصلحة الفضلى للجمهور وهو مسؤول عن التأكد من إنصاف إجراءات العدالة الجنائية لجميع المعنيين، بما فيهم المتهم والمشتكي والجمهور. إنه لا يمثل الناجي في قضية جنائية ولا يعمل لصالحه. لا يحصل الناجي على محاميه. يمكن للناجي أن يوظف محاميه الخاص للحصول على الدعم والتوجيه، ولكن لا يجوز له تمثيلك في معظم جلسات المحكمة.





الخصوصية

أثناء تحقيق الشرطة، قد يقرر ضباط الشرطة القائمون بالتحقيق أن إصدار بيان صحفي ضروري لحماية الجمهور. وهذا أمر نادر الحدوث. بالرغم من أنه لن تتم مشاركة اسمك، فقد يُكشف عن تفاصيل حول الجاني والاعتداء. بموجب قانون حقوق الضحية الكندي، للضحايا الحق في حماية هويتهم. حظر النشر هو أمر يصدر عن المحكمة يمنع أي شخص، بما في ذلك وسائل الإعلام، من نشر أو تبادل المعلومات التي يمكن أن تحدد هوية الضحية. حظر النشر هو أمر يصدر عن المحكمة يمنع أي شخص، بما في ذلك وسائل الإعلام، من نشر أو تبادل المعلومات التي يمكن أن تحدد هوية الضحية.

بشكل عام، يمكن إصدار بيان صحفي إذا:

- كان هناك خطر على السلامة العامة
- كانت المعلومات المقدمة من الجمهور قد تساعد في التحقيق
- كان من المحتمل أن يشجع المزيد من الضحايا/الناجين على التقدم
- حصلت عملية اعتقال



ماذا يحدث إذا هل تم فرض اتهام؟

إن توجيه الاتهامات (تسمى أحياناً "توجيه الاتهام") أمر يعود إلى ضابط (ضباط) الشرطة الذي يقوم بالتحقيق. والأمر ليس متروكاً لك، ولكن تبذل كل من الشرطة والادعاء قصارى جهدهما للتصرف لما فيه المصلحة الفضلى للناجي.

يتم توجيه التهمة إذا أكملت الشرطة تحقيقها وجمعت أدلة كافية لاتهام المشتبه به (المشتبه بهم) رسمياً بارتكاب جريمة. سترسل الشرطة الملف إلى مكتب المدعي العام. سيتولى مكتب المدعي العام بعد ذلك مهمة محاكمة المتهمين والتعامل معها.

المتهم (المتهمون)

سيُطلق سراح الشخص (الأشخاص) المتهمين (الآن "المتهم") مرة أخرى في المجتمع أو سيظلون رهن الاحتجاز (مثلاً في السجن) حتى تنتهي القضية.

إذا أُطلق سراح المتهم مرةً أخرى في المجتمع، يجوز للمحكمة أن تفرض شروطاً (أي قواعد) يجب عليه اتباعها. على سبيل المثال، قد يُطلب من المتهم عدم الاتصال بك أو بأشخاص آخرين على صلة بالقضية.

يمكن للشخص المتهم تقديم طلب إلى المحكمة لتغيير (إجراء تغييرات) على ظروفه. وإذا حدث هذا، فيحق لك أن تعرف بشأنه.

إذا أُطلق سراح الشخص في المجتمع، فلديك خيارين.

إذا كنت تخشى على سلامتك، فيمكنك التقدم بطلب للحصول على مذكرة عدم التعرّض. وهو أمر محكمة يضع شروطاً محددة على سلوك الفرد.

أمر الحماية الطارئ هو مستند صادر عن المحكمة الإقليمية يمكن للقاضي إصداره بسرعة عند وقوع عنف الشريك الحميم. ونعتبر سلامتك من أهم أولوياتنا. للحديث عن تخطيط السلامة، اتصل بـ The Journey Project، أو خدمات الضحايا أو منزل انتقالي، أو منزل آمن، أو الشرطة.



الأسئلة الشائعة

هل سأعرف متى أو إذا كان الشخص الذي اعتدى علي يخضع للاستجواب؟

يجب أن تخطر الشرطة التي تتعامل مع قضيتك عندما تخطط لاستجواب الجاني. من حقك معرفة معلومات عن القضية.

إذا لم توجه الشرطة اتهامات للجاني، فهل هذا يعني أنهم لا يصدقونني؟

لتوجيه تهمة جنائية، يتعين على الشرطة جمع أدلة كافية لتلبية حد معين. وهذا لا يعني أنهم لا يصدقونك. في بعض الحالات، تتشاور الشرطة مع المدعين العامين لمناقشة القضية والحصول على رأيهم المهني بشأن التوصية بالتهمة.

ماذا لو كان قدمت شكوى حول تجربتي مع شرطة الخيالة الملكية الكندية أو شرطة نيوفاوندلاند الملكية؟

يمكنك تقديم شكوى حول سلوك الضابط من خلال الاتصال بمركز الشرطة المحلي الذي يعمل فيه. يمكنك تقديم شكوى مباشرة إلى مشرف الضابط.

يمكنك أيضاً تقديم شكوى إلى لجنة الشكاوى العامة لشرطة نيوفاوندلاند الملكية أو لجنة المراجعة المدنية والشكاوى التابعة لشرطة الخيالة الملكية الكندية، اعتماداً على الولاية القضائية التي تندرج تحتها قضيتك.

توفر لجنة الشكاوى العامة لشرطة نيوفاوندلاند الملكية (RNCPC) لأفراد الجمهور منتدى مستقلاً لشكاوهم ضد ضباط شرطة نيوفاوندلاند الملكية. يجب تقديم الشكاوى في غضون 6 أشهر من الحادث. لمزيد من المعلومات، تفضل بزيارة: [/https://www.ncpcc.ca/](https://www.ncpcc.ca/)

تقوم لجنة المراجعة المدنية والشكاوى التابعة لشرطة الخيالة الملكية الكندية بمراجعة الشكاوى المتعلقة بالسلوك أثناء الخدمة لأعضاء شرطة الخيالة الملكية الكندية. يجب تقديم الشكاوى في غضون عام واحد من وقوع الحادث.

لمزيد من المعلومات، تفضل بزيارة: www.crc-cetp.gc.ca/en/make-complaint

ماذا لو كان ضابط الشرطة هو الشخص الذي اعتدى علي؟

فريق الاستجابة للحوادث الخطيرة (SIRT NL) مكلف بإجراء تحقيقات في الحوادث المتعلقة بالشرطة مثل العنف المنزلي والجرائم الجنسية. إذا ارتكب أي من ضابط شرطة نيوفاوندلاند الملكية (RNC) أو ضابط شرطة الخيالة الملكية الكندية (RCMP) جريمة جنسية، مثل الاعتداء الجنسي، فيمكنك إبلاغ فريق الاستجابة للحوادث الخطيرة في ولاية نيوفاوندلاند. ويشمل ذلك الجرائم التي حدثت أثناء وجود الضابط خارج الخدمة. لا يوجد حد زمني للإبلاغ.

لمزيد من المعلومات، تفضل بزيارة www.sirtnl.ca



THE JOURNEY PROJECT

تعزيز دعم العدالة للناجين
في نيوفاوندلاند ولابرادور

نشأ The Journey Project لتعزيز دعم العدالة للناجين من العنف الجنسي
وعنف الشريك الحميم.

تأسس The Journey Project في عام 2017 كمبادرة تعاونية لجمعية المعلومات القانونية
العامة في نيوفاوندلاند ولابرادور وإنهاء العنف الجنسي في نيوفاوندلاند ولابرادور.

تدعم Journey الناجين من أي عمر وأي جنس ويُعد إقليمياً في نطاقه.
وهذا يعني أن بإمكان الأشخاص الذين يعيشون في أي مكان في نيوفاوندلاند ولابرادور الوصول إلى خدماتنا.
وهذا يعني أيضاً أن بإمكان أي شخص تعرض للعنف الجنسي و/أو
عنف الشريك الحميمي في نيوفاوندلاند ولابرادور الوصول إلى خدماتنا - حتى لو كان يعيش في
مقاطعة أخرى، أو في بلد آخر.

يعرب فريق The Journey Project عن امتنانه لكل ناجٍ أبلغ هذا المشروع
وعملنا.

www.journeyproject.ca

