

THE
JOURNEY
PROJECT

إبلاغ الشرطة
عن
الشريك الحميمي

دليل للناجين

فبراير 2024

يوفر هذا المورد معلومات ويجب على بعض الأسئلة الشائعة حول إبلاغ الشرطة عن عنف الشريك الحميمي.

قد يكون إبلاغ الشرطة عن عنف الشريك الحميمي أمرًا مخيفًا ومربكًا. إذا كان لديك المزيد من الأسئلة أو كنت ترغب في الحصول على بعض الدعم أثناء هذه العملية، فنحن نشجعك على الاتصال مع "مرشد الدعم القانوني" في The Journey Project. "مرشد الدعم القانوني" هو موظف يمكنه تقديم الدعم العاطفي وإدارة الحالة أثناء التفكير في خياراتك القانونية وطوال العملية القانونية.

ملاحظة حول اللغة: اللغة مهمة. إنها تتضمن الكثير من القوة. يمكنك التعرف على كلمة "ناج" أو "ضحية" أو كليهما أو لا شيء. قد يشير إليك نظام العدالة الجنائية على أنك "ضحية" أو "مقدم شكوى" أو "شاهد"، على الرغم من أن أي من هذه المصطلحات قد لا يتطابق مع حالتك. إنها اللغة المستخدمة المحكمة ولا يُقصد منها الحكم عليك أو على رد فعلك على الحادث. في هذا الدليل، نستخدم مصطلح "ناج". ومع ذلك، نحن نعلم أنه ليس كل من تعرض للعنف الجنسي سيتم تحديده على هذا النحو.

إذا كنت ترغب في التحدث مع مرشد الدعم القانوني (LSN)، فيمكنك التواصل معنا عبر البريد الإلكتروني أو الرسائل النصية أو الهاتف أو صفحاتنا على وسائل التواصل الاجتماعي. نحن متاحون من الإثنين إلى الجمعة، من الساعة 9:00 صباحًا إلى الساعة 4:00 مساءً.

هاتف: 1-709-722-2805

الرقم المجاني/خدمات ترحيل الفيديو (VRS): 2805-722-833-1

الرسائل النصية: 709-986-2801 البريد الإلكتروني: support@journeyprojectnl.com

www.journeyproject.ca X: @JOURNEY_NL فيسبوك:

@THEJOURNEYPROJECTNL إنستغرام:

أشياء يجب معرفتها

عنف الشريك الحميم

ماذا تتوقع عندما تبلغ الشرطة عن عنف الشريك الحميمي

الاتصال الأولي بالشرطة

تقديم إفادتك

بيان KGB

ما الذي تتوقعه خلال تحقيق الشرطة

أنواع الدعم الأخرى

الخصوصية

ما الذي يحدث في حالة توجيه اتهام؟

المتهم (المتهمون)

أمر الحماية في حالات الطوارئ

عدم التعرض

الأسئلة الشائعة



أشياء يجب معرفتها

إذا تعرضت لحالة طارئة، فاتصل بالرقم 911.

غالبًا ما يسمى الإبلاغ عن تجربة عنف الشريك الحميم "تقديم شكوى". ولهذا السبب قد تسمع ضباط الشرطة أو المحامين أو غيرهم من المهنيين القانونيين يستخدمون كلمة "المشتكين" عند الحديث عن الناجين.

عادة ما تكون العملية متشابهة في كل مراكز الشرطة. ومع ذلك، قد تكون هناك بعض الاختلافات اللوجستية حسب المكان الذي تعيش فيه في نيوفاوندلاند ولابرادور.

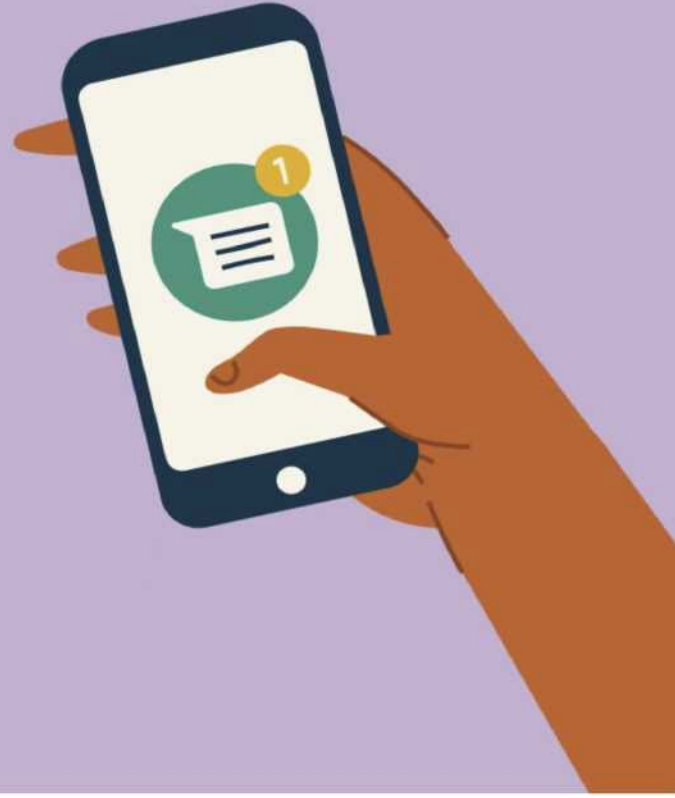
اعتمادًا على موقعك، قد يتعين عليك إبلاغ شرطة نيوفاوندلاند الملكية (RNC) أو شرطة الخيالة الكندية الملكية (RCMP). تشمل ولاية شرطة نيوفاوندلاند الملكية منطقة نورث إيست أفالون و كورنر بروك ومدينة لابرادور وشلالات تشرشل. بينما تتولى شرطة الخيالة الملكية الكندية المسؤولية عن جميع المناطق الأخرى في المقاطعة.

عنف الشريك الحميم

قد لا يكون من السهل دائماً معرفة ما إذا كانت بعض السلوكيات أو التصرفات تعتبر إساءة أو عنفاً. قد يعاني الناس من عنف الشريك الحميم ويستجيبون له بشكل مختلف، وكل تجربة من هذه التجارب صالحة. أنت خبير في شؤون حياتك ولديك معرفة ومهارات ونقاط قوة قيمة.

يشير عنف الشريك الحميمي (IPV) إلى أشكال متعددة من الأذى الناجم عن شريك حميمي أو صديق أو صديقة أو شريك مواعدة أو شريك جنسي أو زوج حالي أو سابق. ومن غير الضروري أن تكون العلاقة مع الشريك حميمة جنسية ليتم اعتباره شريكاً حميمياً، وخير مثال على ذلك هو العلاقات عبر الإنترنت. قد يمارس الشريك الحميمي العنف سواء في الأماكن الخاصة، مثل المنزل، أو في الأماكن العامة مثل العمل. ويتم ذلك أيضاً عبر الإنترنت من خلال وسائل التواصل الاجتماعي أو التطبيقات عبر الإنترنت.

وقد يتضمن عنف الشريك الحميمي نشاطاً إجرامياً وغير إجرامي. لغرض إبلاغ الشرطة، تشمل الجرائم الجنائية المرتبطة عادة بعنف الشريك الحميمي جرائم الممتلكات، والتهديدات (بإيذاء الشريك والأطفال والحيوانات الأليفة والممتلكات)، والجرائم المالية، وانتهاك أوامر المحكمة، والاعتداء الجسدي، والاعتداء الجنسي، والمضايقة الجنائية، والحبس القسري، والاختطاف، والقتل.



ماذا تتوقع عندما تبلغ الشرطة عن عنف الشريك الحميمي

إذا كنت بالغًا (عمرك 18 عامًا أو أكبر)، فسيكون إبلاغ الشرطة هو اختيارك. الأمر متروك لك بالكامل إذا أردت إبلاغ الشرطة و/أو متى ستقوم بذلك.

ومع ذلك، ستحدد الشرطة، بمجرد تقديم بلاغ إليها، الكثير من الإجراءات ويلي ذلك اتخاذ القرار. لن يضغط عليك The Journey Project أبدًا لإبلاغ الشرطة، فالأمر متروك لك تمامًا. نحن نحترم أي قرار تتخذه وسندعمك. إذا أبلغ شاب دون سن 18 عامًا الشرطة عن عنف الشريك الحميمي، فستبلغ الشرطة والديه أو الوصي القانوني عليه.

إذا قمت باستدعاء الشرطة

على الأرجح، سيتم إرسال ضابط يرتدي الزي الرسمي إلى موقعك. ويمكنك طلب ضابطة و/أو ضابطة بملابس مدنية، ولكن قد لا يكون ذلك ممكنًا دائمًا. إذا كنت بحاجة إلى مساعدة طبية، فقد يعرض عليك المسؤول نقلك إلى المستشفى. سيأخذ الضابط معلوماتك والتفاصيل المحيطة بالاعتداء من أجل تقريره.

إذا اتصلت بالشرطة للإبلاغ عن عنف الشريك الحميم، وغيّرت رأيك أو أخبرت الضابط أنك لم تعد بحاجة إلى مساعدته، فستواصل الشرطة التحقيق وتدخل المنزل. من واجب الشرطة التحقيق، حتى لو كنت لا تريد منهم القيام بذلك.

إذا اتصلت بالشرطة وأغلقت الخط، فسيتم إرسال ضابط شرطة إلى موقعك.

إذا أبلغت شخصيًا

من المحتمل أن تذهب إلى نافذة في مركز الشرطة وتذكر نوع الحادث الذي تبغ عنه. قد يُطلب منك إظهار بطاقة هويتك.

إذا كنت تقدم تقريرًا شخصيًا في شرطة نيوفاوندلاند الملكية في سانت جونز، فيمكنك طلب التحدث مع أحد الموظفين في وحدة عنف الشريك الحميم. تضم هذه الوحدة ضباط شرطة مدربين تدريباً خاصاً يمكنهم تقديم التدخل والدعم والإحالات إلى الناجين من عنف الشريك الحميم.

لدى شرطة الخيالة الملكية الكندية وحدة مخصصة لعنف الشريك الحميم توفر التوجيه والإشراف على تحقيقات عنف الشريك الحميم.

يجب أن تكون مستعدًا للانتظار في الردهة الرئيسية. ستعتمد مدة الانتظار على مدى توفر ضابط شرطة لأخذ أقوالك.

نقترح أن تحضر معك شخصًا داعمًا أو شيئًا ما يشغلك (مثل هاتفك وشاحنه، أو كتاب لقراءته، أو لعبة لتخفيف التوتر). قد تنتظر بعض الوقت قد يصل لعدة ساعات. يعد وجود الماء والمناديل في متناول اليد فكرة جيدة أيضًا.

عندما يكون ذلك ممكنًا، نقترح الاتصال بمركز الشرطة مسبقًا لتحديد موعد.

قد يرافقك The Journey Project إلى مركز الشرطة إذا تطلّب الأمر ذلك. ومع ذلك، يحتمل أن يتعدّر تحقيق هذا في كل جزء من المقاطعة.

العيش في مقاطعة أو بلد مختلف عن مكان
حدوث عنف الشريك الحميم

إذا كنت قد تعرضت للعنف الجنسي في نيوفاوندلاند ولابرادور ولكنك تعيش الآن في مقاطعة أو بلد مختلف، فلا يزال بوسعك إبلاغ الشرطة في منطقتك. من المحتمل أن يكونوا قادرين على أخذ إفادتك المسجلة وإبلاغ مفرزة الشرطة في نيوفاوندلاند ولابرادور حيث وقع الاعتداء (الاعتداءات).

قد تبدو هذه العملية مختلفة حسب مكان تواجدك، لذلك يُوصى بالاتصال بمفرزة الشرطة المحلية للحصول على مزيد من المعلومات والإرشادات.



الاتصال الأولي بالشرطة

عندما تتحدث لأول مرة مع الشرطة، قد تقوم باستجواب أولي في مكان الحادث. الاستجواب الأولي هو عندما يطلب ضابط الشرطة معلومات أساسية حول ما حدث، وسبب اتصالك بالشرطة أو طلب المساعدة.

من المهم معرفة إمكانية استخدام أي إفادة شفوية تُقدّم للشرطة كجزء من تحقيقهم. ومع ذلك، ستُمنح خيار تقديم المزيد من المعلومات خلال إفادة صوتية/ مصورة بالفيديو في مركز الشرطة.

يندرج الطفل الذي يعيش في حالة يوجد فيها عنف أو خطر التعرض للعنف ضمن تعريف الطفل الذي يحتاج إلى تدخل وقائي، وبالتالي، ستكمل الشرطة تقرير حماية الطفل.

تقديم إفادتك

قبل الإدلاء بإفادتك، اذكر أي طلبات تتعلق بإمكانية الوصول أو الإقامة قد تكون لديك. قد يشمل ذلك خدمات الترجمة الفورية أو الترجمة، أو النقل، أو وجود شخص داعم معك أو حيوان خدمة. عندما يكون ذلك ممكناً، قد يساعدك "مرشد الدعم القانوني" مع The Journey Project أيضاً في ترتيب أماكن الإقامة.



عندما تقدم إفادة مصورة بالصوت والصورة، سيمنحك ضابط التحقيق فرصة لوصف ما حدث، بكلماتك الخاصة. من المحتمل أن يطرح عليك ضابط الشرطة بعض الأسئلة المحددة لضمان حصوله على أكبر قدر ممكن من المعلومات للتحقيق.

قد يطلب ضابط الشرطة منك:

يمكن استخدام إفادتك لأغراض المحكمة، حيث يمكن إدخالها كدليل. قد يُسمح لك بإحضار شخص ليدعمك. من الأفضل أن تسأل الضابط في وقت مبكر إذا كان ذلك ممكناً. قد ترغب في إحضار ماء ومناديل معك. يمكنك أيضاً تدوين أي ملاحظات لديك للمساعدة في تنشيط ذاكرتك.

- اسم المشتبه به ووصفه.
- التفاصيل المحيطة بالحدث (على سبيل المثال الوقت والتاريخ والموقع).
- لمحة موجزة عن الأحداث التي سبقت الاعتداء (الاعتداءات).
- ماذا حدث؟ قد يُطلب منك تقديم وصف تفصيلي للغاية للاعتداء (الاعتداءات).
- معرفة ما إذا تعرضت لأية إصابات جسدية أم لا.
- إذا حصلت على علاج طبي أو حاولت الحصول عليه.
- إذا كان هناك أي أطفال مشتركين مع الجاني.
- إذا كان هناك أي شهود على الواقعة.

من المحتمل أن يسألك ضابط الشرطة أسئلة صعبة أو شخصية أو مسببة للألم حول ما حدث. في هذه المرحلة، قد يُطلب منك إخبار القصة نفسها بالمعلومات نفسها عدة مرات. والغرض من ذلك هو ضمان حصول الشرطة على فهم كامل للأحداث.

قد تطلب الشرطة موافقتك على تصوير أي إصابات تعرضت لها، وقد يُطلب منك تقديم الموافقة على السجلات الطبية إذا لزم الأمر، ويمكن مناقشة تخطيط السلامة، وقد يتم الانتهاء من أمر الحماية في حالات الطوارئ.

إذا كنت لا تستطيع تذكر كل التفاصيل، فلا بأس بذلك. ويمكنك الاتصال بضابط التحقيق للمتابعة إذا كان هناك احتمال بوجود تفاصيل قد نسيته، أو تفاصيل تتذكرها بعد المقابلة.

من المهم أن تتذكر أن بالإمكان استخدام المعلومات المقدمة خلال هذه الإفادة في المحكمة. إذا كنت ترغب في الحصول على مشورة قانونية، فإن خدمة الدعم القانوني لـ Journey Project تقدم للمشاركين المؤهلين مشورة قانونية مجانية.



بيان KGB

من المهم معرفة أن الشرطة غالبًا ما تأخذ بيانات KGB، أو البيانات المحلفة، من الناجين من عنف الشريك الحميم إذا كان من المحتمل توجيه اتهامات. بيان KGB هو بيان محلف مصور بالفيديو. الإفادة المحلفة تعني أنك تقدم وعدًا بقول الحقيقة. إذا تبيّن قيام شخص بتقديم إفادة كاذب، أو أنه كان يكذب، فيمكن توجيه الاتهام إليه.

حتى عند الانتهاء من الإدلاء بإفادة محلفة، سيظل مطلوبًا من الناجي الإدلاء بشهادته إذا أحييت المسألة إلى المحاكمة. الإفادات المحلفة مفيدة للشرطة إذا تراجع الناجون، مما يعني أنهم ينكرون أقوالهم أو يتراجعون عنها. وسيبقى للدعاء خيار المضي قدمًا في المسألة في المحكمة.

ما الذي يُمكن توقعه خلال تحقيق الشرطة

إذا كان لدى الشرطة أسباب معقولة ومحتملة للاعتقاد باحتمال حصول العنف الشريك الحميمي، فسيشرعون في الاعتقال. تعني الأسباب المعقولة والمحتملة وجود دليل على العنف الشريك الحميمي. قد يشمل ذلك الأدلة المادية (مثل الإصابات والعلامات) والدوائر التلفزيونية المغلقة والأضرار التي لحقت بالململكات وإفادات الشهود. لا يمكن للشرطة توجيه اتهامات بالإساءة اللفظية.

من واجب الشرطة التحقيق في الأمر إذا كان هناك خطر على سلامة الناجي أو السلامة العامة. وستواصل الشرطة تحقيقاتها حتى لو اتصل شخص ما بالشرطة وغيّر رأيه. في حالات العنف الشريك الحميمي، إذا كانت هناك أدلة كافية لتوجيه الاتهام، فستكون الشرطة ملزمة بتوجيه الاتهام بغض النظر عن استعداد الناجي للإدلاء بشهادته.

قد تستغرق تحقيقات الشرطة بعض الوقت وتختلف كل حالة عن الأخرى. إذا كانت لديك أسئلة حول تحقيق جارٍ، فيمكنك الاتصال بضابط (ضباط) شرطة التحقيق لمعرفة معلومات حول حالتك.

إذا كانت لديك مخاوف تتعلق بالسلامة، فيمكن للشرطة مناقشة خيارات تخطيط السلامة معك. ويشمل ذلك التقدم بطلب للحصول على أمر الحماية في حالات الطوارئ أو عدم التعرّض. يمكن العثور على معلومات حول أوامر المحكمة هذه أدناه.

يمكن لضابط الشرطة القائم بالتحقيق تقديم معلومات بشأن:

- حقوقك كضحية/ناج.
- كمية الوقت الذي قد تستغرقه الأمور.
- ما هي الخطوات التالية المحتملة.
- تخطيط السلامة.
- ما إذا كان سيتم توجيه أي تهمة بعد اكتمال التحقيق.

الأشخاص الذين قد يشاركون في التحقيق:

- النائب العام الملكي
- الأخصائيون الطبيون الآخرون
- الشهود (إن وجدوا)

الادعاء، الذي يُطلق عليه أحياناً المدعي العام، هو محام يعمل لصالح الحكومة. إنه يمثل المصلحة الفضلى للجمهور وهو مسؤول عن التأكد من إنصاف إجراءات العدالة الجنائية لجميع المعنيين، بما فيهم المتهم والمشتكي والجمهور. إنه لا يمثل الناجي في قضية جنائية ولا يعمل لصالحه. في نظام العدالة الجنائية، لا يحصل الناجي على محاميه الخاص. يمكن للناجى أن يعين محاميه الخاص للحصول على المشورة القانونية والدعم والتوجيه، ولكن لا يجوز له تمثيلك في معظم جلسات المحكمة. إذا كنت مهتمًا بالحصول على مشورة قانونية، فيمكنك الاتصال بـ Journey Project.

أنواع الدعم الأخرى

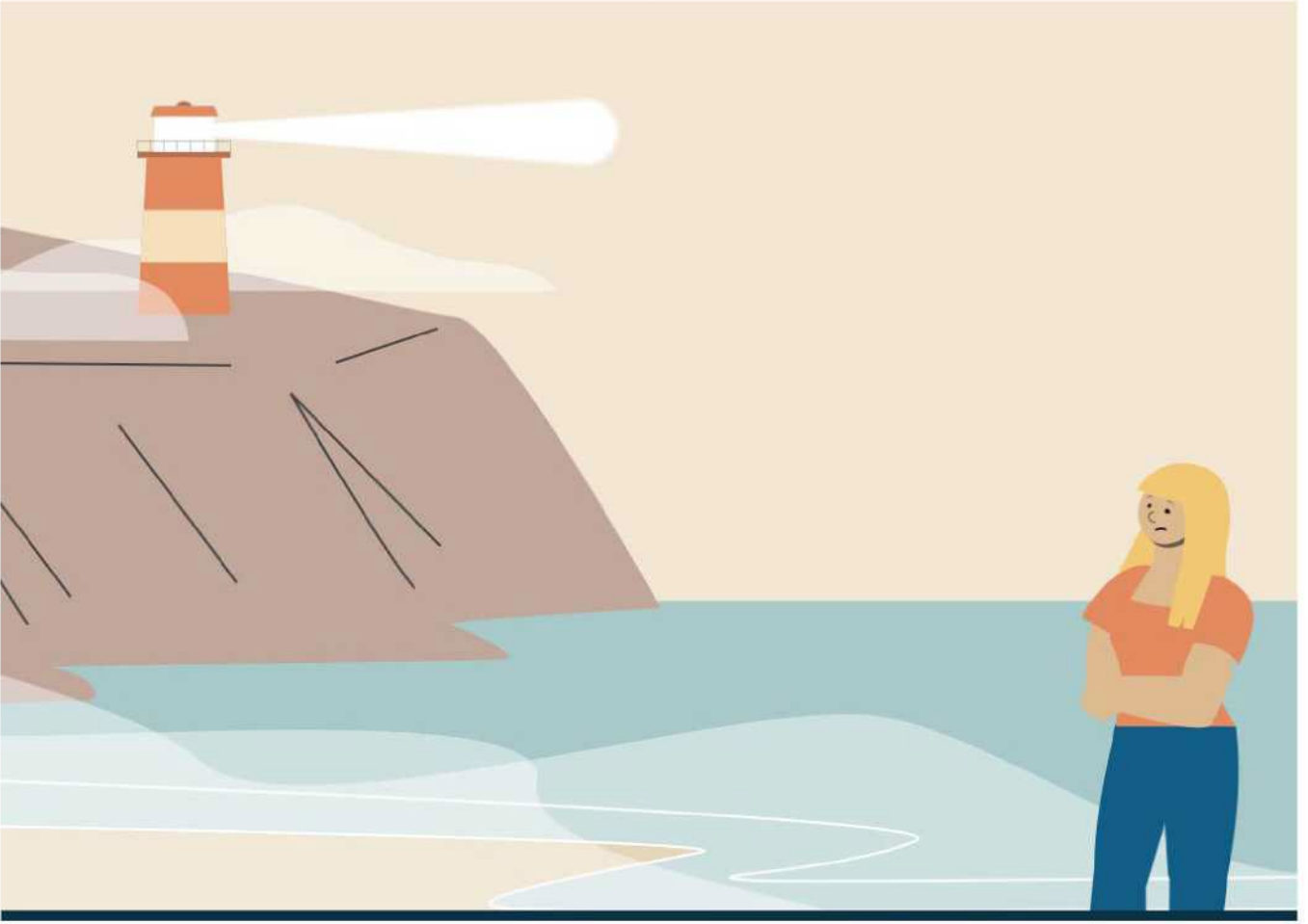
"خدمات الضحايا" هو برنامج تطوعي ومجاني وسري يدعمك طوال عملية العدالة الجنائية.

يمكن لـ "خدمات الضحايا" أن توفر:

- معلومات عامة عن نظام العدالة الجنائية.
- معلومات عن حالتك الخاصة.
- تخطيط السلامة.
- الإعداد للمحكمة.
- المساعدة في كتابة إفادتك بشأن مدى تأثير الضحية.
- الإحالات إلى المنظمات والوكالات المجتمعية الأخرى.
- الدعم العاطفي والاستشارة قصيرة الأمد أثناء الاستعداد للتوجه إلى المحكمة.

لا يقدم "منسقو خدمات الضحايا" المشورة القانونية. عندما تتصل بـ "خدمات الضحايا" لطلب معلومات حول حالتك، سيتعين عليك على الأرجح تقديم رقم ملف الشرطة الخاص بك. إذا لم يكن لديك ملفاً، أو لا تعرف ذلك، فقد يطلبون منك بعض المعلومات التعريفية، مثل اسم الجاني (الجناة).





الخصوصية

بموجب قانون حقوق الضحية الكندي، للضحايا الحق في حماية هويتهم. أثناء تحقيق الشرطة، قد تقرر الشرطة أن إصدار بيان صحفي ضروري إذا كان هناك تهديد للسلامة العامة. وهذا أمر نادر الحدوث للغاية. بالرغم أنه لن تتم مشاركة اسمك، فقد يتم نشر تفاصيل عن الجاني والحادث أو الحوادث. حظر النشر هو أمر يصدر عن المحكمة يمنع أي شخص، بما في ذلك وسائل الإعلام، من نشر أو تبادل المعلومات التي يمكن أن تحدد هوية الضحية. يُستخدم حظر النشر دائمًا في الأمور المتعلقة بالأطفال والشباب وغيرهم من الأشخاص المعرضين للخطر.

بشكل عام، يمكن إصدار بيان صحفي إذا:

- كان هناك خطر على السلامة العامة.
- كانت المعلومات المقدمة من الجمهور قد تساعد في التحقيق.
- كان من المحتمل أن يشجع المزيد من الضحايا/الناجين على التقدم.
- حصلت عملية اعتقال.

ما الذي يحدث في حالة توجيه اتهام؟

يتم توجيه التهمة إذا أكملت الشرطة تحقيقها وجمعت أدلة كافية لاتهام المشتبه به (المشتبه بهم) رسميًا بارتكاب جريمة. وسترسل الشرطة ملفهم إلى مكتب المدعي العام. بعد ذلك، سيتولى مكتب المدعي العام الملف.

المتهم (المتهمون)

سيُطلق سراح الشخص (الأشخاص) المتهمين (الآن "المتهم") مرة أخرى في المجتمع أو سيظلون رهن الاحتجاز (مثلًا في السجن) حتى تنتهي القضية.

إذا أُطلق سراح المتهم مرةً أخرى في المجتمع، يجوز للمحكمة أن تفرض شروطًا (أي قواعد) يجب عليه اتباعها. على سبيل المثال، قد يُطلب من المتهم عدم الاتصال بك أو بأشخاص آخرين على صلة بالقضية.

يمكن للمتهم تقديم طلب إلى المحكمة لتغيير الشروط المفروضة عليه. وهذا يعني أنه سيطلب من المحكمة إجراء تغييرات على القواعد التي يتعين عليه اتباعها. وإذا حدث هذا، فيحق لك أن تعرف بشأنه.

إذا أُطلق سراح المتهم في المجتمع وكنت تخشى على سلامتك، فقد تكون هناك بعض الخيارات المتاحة لك.



أمر الحماية في حالات الطوارئ

عندما يخشى مقدم الشكوى على سلامته، قد يتم إصدار أمر الحماية في حالات الطوارئ (EPO). أمر الحماية في حالات الطوارئ هو أمر قضائي فوري وطارئ يصدره القاضي في الحالات التي يحدث فيها عنف الشريك الحميم. ويصدر أمر الحماية في حالات الطوارئ بموجب قانون الحماية من العنف الأسري. نظرًا لطبيعة أمر الحماية في حالات الطوارئ الطارئة، يمكن للشرطة مساعدتك في طلبه عندما يكون ذلك ممكنًا. يمكن طلب/منح أمر الحماية في حالات الطوارئ على مدار 24 ساعة في اليوم، 7 أيام في الأسبوع. لا يمكن تقديم الطلبات إلا بموافقة الضحية.

قد يسمح أمر الحماية في حالات الطوارئ للشرطة بإخراج المتهم من المنزل، وسحب أي أسلحة نارية أو أسلحة بحوزته، ومنحك الحضانة المؤقتة للمنزل والأطفال، وأي شروط أخرى تعتقد المحكمة أنها ضرورية. لا يمكن منح أوامر الحماية في حالات الطوارئ إلا لمدة أقصاها 90 يومًا.

لكي يكون الشخص مؤهلاً للتقديم، يجب عليه:

- أن يعيش أو عاش مع المدعى عليه في علاقة زوجية (أي علاقة شبيهة بالزواج) (بغض النظر عن الحالة الاجتماعية، بما في ذلك الأزواج المثليين)، أو؛
- أن يكون لديه طفل واحد أو أكثر مع المدعى عليه بغض النظر عما إذا كانا قد عاشا معًا.

يجوز للشرطة التقدم بطلب للحصول على أمر حماية في حالات الطوارئ عن طريق الفاكس في أي وقت أو شخصيًا في المحكمة الإقليمية خلال ساعات العمل العادية للمحكمة. يمكن للشرطة الوصول إلى القاضي المناوب في أي وقت.

يجوز للمحامين التقدم بطلب للحصول على أمر حماية في حالات الطوارئ عن طريق الفاكس أو شخصيًا في المحكمة الإقليمية خلال ساعات العمل العادية للمحكمة. لا يمكن للمحامين الوصول إلى القاضي المناوب ولا يمكنهم إرسال الطلبات بالفاكس بعد ساعات.

يمكنك التقدم بطلب أمر الحماية في حالات الطوارئ شخصيًا في المحكمة الإقليمية خلال ساعات عمل المحكمة. عندما تقدم طلبًا بصورة شخصية، يجب أن تقسم على/تؤكد المعلومات - وهذا يعني أنك تقسم على أن المعلومات التي تقدمها صحيحة.

عدم التعرّض

على عكس أمر الحماية في حالات الطوارئ، قد يحميك أمر عدم التعرّض من أي شخص تعتقد أنه سيؤذيك أو طفلك/أطفالك أو ممتلكاتك. عدم التعرّض هو أمر من المحكمة بموجب المادة 810 من القانون الجنائي. يتطلب ذلك من أحد الأشخاص "الحفاظ على السلام" لفترة معينة من الوقت واتباع أي شروط أخرى لعدم التعرّض. قد يشمل ذلك شروطاً حول كيفية الاتصال بك أو وقته أو ما إذا كان بإمكانهم القيام بذلك، أو إذا كان مسموحاً لهم في مواقع معينة، أو قد يعني ذلك أنه غير مسموح لهم بحمل أسلحة، أو أي حالة أخرى. قد يكون عدم التعرّض صالحاً لمدة تصل إلى 12 شهراً، ومع ذلك لا تقوم الشرطة بمراقبته. لا تتدخل الشرطة إلا بعد خرق عدم التعرّض.





الأسئلة الشائعة

ماذا لو كنت أتعرض لعنف الشريك الحميمي، لكن الحوادث لا تندرج تحت القانون الجنائي؟

هناك العديد من أشكال عنف الشريك الحميمي التي لا تكون بالضرورة إجرامية، ولكنها ضارة جداً برفاهيتك وسلامتك. يمكنك التواصل مع "مرشد الدعم القانوني" من "Journey Project" للحصول على مزيد من المعلومات والدعم.

ماذا يحدث في حالة استدعاء الشرطة وكان كلا الطرفين يعاني من إصابات جسدية؟

سيجمع ضابط الشرطة الأدلة في مكان الحادث ويطرح الأسئلة لمعرفة من هو "المعتدي المهيمن/الأساسي". وهذا يعني من تسبب في المزيد من الضرر أو الإصابة خلال هذا الحادث بالذات.

هل ستبلغني الشرطة عند إجراء الاعتقال؟

يجب على الشرطة إبلاغك عند إجراء الاعتقال. من المهم ملاحظة أنه بمجرد توجيه الاتهامات، لا تتدخل الشرطة كثيراً أو لا تتدخل على الإطلاق مع الضحية/الناجي. يجب أن تكون قد تمت إحالتك إلى خدمات الضحايا، والتي ستزودك من خلال التواصل مع الادعاء بالتحديثات. وإذا لم تتم إحالتك إلى خدمات الضحايا، فيمكنك الإحالة بنفسك من خلال التواصل مع المكتب الأقرب إليك.

إذا لم توجه الشرطة اتهامات ضد الشخص الذي تسبب الضرر لي، فهل هذا يعني أنهم لا يصدقونني؟

من أجل توجيه تهمة جنائية، يتعين على الشرطة جمع أدلة كافية للوفاء بالحد الأدنى للأسباب المعقولة. عدم توجيه الاتهام لا يعني أنهم لا يصدقونك. في بعض الحالات، سيتعين على الشرطة التشاور مع المدعي العام لمناقشة القضية والحصول على رأي الادعاء المهني بشأن التهم.

ماذا لو كان قدمت شكوى حول تجربتي مع شرطة الخيالة الملكية الكندية أو شرطة نيوفاوندلاند الملكية؟

يمكنك تقديم شكوى حول سلوك الضابط من خلال الاتصال بمركز الشرطة المحلي الذي يعمل فيه. يمكنك تقديم شكوى مباشرة إلى مشرف الضابط.

إذا كنت في ولاية شرطة نيوفاوندلاند الملكية القضائية، فيمكنك أيضًا تقديم شكوى إلى لجنة الشكاوى العامة لشرطة نيوفاوندلاند الملكية

لمزيد من المعلومات، تفضل بزيارة: [/https://www.rncpcc.ca/](https://www.rncpcc.ca/)

إذا كنت في ولاية شرطة الخيالة الملكية الكندية، فيمكنك تقديم شكوى إلى لجنة المراجعة والشكاوى المدنية. تقوم لجنة المراجعة المدنية والشكاوى التابعة لشرطة الخيالة الملكية الكندية بمراجعة الشكاوى المتعلقة بالسلوك أثناء الخدمة لأعضاء شرطة الخيالة الملكية الكندية. يجب تقديم الشكاوى في غضون عام واحد من وقوع الحادث.

لمزيد من المعلومات، تفضل بزيارة: [/www.crc-ccecp.gc.ca/en/make-complaint](http://www.crc-ccecp.gc.ca/en/make-complaint)

ماذا لو كان ضابط الشرطة هو الشخص الذي ارتكب عنف الشريك الحميمي؟

فريق الاستجابة للحوادث الخطيرة (SIRT NL) هو وكالة إشراف على الشرطة بقيادة مدنية مكلفة بإجراء تحقيقات في الحوادث المتعلقة بالشرطة، والتي قد تشمل عنف الشريك الحميمي والجرائم الجنسية. إذا كنت قد تعرضت لعنف الشريك الحميمي الذي ارتكبه أحد ضباط شرطة نيوفاوندلاند الملكية (RNC) أو شرطة الخيالة الملكية الكندية (RCMP)، فيمكنك إبلاغ فريق الاستجابة للحوادث الخطيرة في ولاية نيوفاوندلاند. ويشمل ذلك الجرائم التي حدثت أثناء وجود الضابط خارج الخدمة. لا يوجد حد زمني للإبلاغ.

لمزيد من المعلومات، تفضل بزيارة www.sirtnl.ca

[1] انظر محكمة مقاطعة نيوفاوندلاند ولابرادور، أوامر الحماية في حالات الطوارئ، "تقديم طلب"

<https://court.nl.ca/provincial/courts/epo/makeanapplication.html>



تعزيز دعم العدالة للناجين
في نيوفاوندلاند ولابرادور

نشأ The Journey Project لتعزيز دعم العدالة للناجين من العنف الجنسي
وعنف الشريك الحميم.

تأسس The Journey Project في عام 2017 كمبادرة تعاونية لجمعية المعلومات القانونية
العامة في نيوفاوندلاند ولابرادور وإنهاء العنف الجنسي في نيوفاوندلاند ولابرادور.

تدعم Journey الناجين من أي عمر وأي جنس ويُعد إقليميًا في نطاقه.
وهذا يعني أن بإمكان الأشخاص الذين يعيشون في أي مكان في نيوفاوندلاند ولابرادور الوصول إلى خدماتنا.
وهذا يعني أيضًا أن بإمكان أي شخص تعرض للعنف الجنسي و/أو
عنف الشريك الحميمي في نيوفاوندلاند ولابرادور الوصول إلى خدماتنا - حتى لو كان يعيش في
مقاطعة أخرى، أو في بلد آخر.

يعرب فريق The Journey Project عن امتنانه لكل ناجٍ أبلغ هذا المشروع
وعملنا.

www.journeyproject.ca

