



# ПОВІДОМЛЕННЯ В ПОЛІЦІЮ ПРО НАСИЛЬСТВО З БОКУ ІНТИМНОГО ПАРТНЕРА

---

Рекомендації для постраждалих

*Лютий 2024 року*

ЦЕЙ МАТЕРІАЛ МІСТИТЬ ІНФОРМАЦІЮ ЩОДО ПОВІДОМЛЕННЯ В ПОЛІЦІЮ ПРО НАСИЛЬСТВО З БОКУ ІНТИМНОГО ПАРТНЕРА, А ТАКОЖ ВІДПОВІДІ НА ПОШИРЕНІ ЗАПИТАННЯ НА ЦЮ ТЕМУ.

Повідомлення про насильство з боку інтимного партнера в поліцію може бути емоційно складним для постраждалих. Якщо у вас є додаткові запитання або застереження, зверніться до спеціаліста з юридичних питань у рамках проекту Journey. Спеціаліст із юридичних питань – це співробітник, який може надавати емоційну і практичну підтримку, поки ви розглядаєте потенційні юридичні можливості або протягом усього судового процесу.

Примітка щодо термінології: нюанси термінології дуже важливі. Вони визначають наслідки. Ви можете ідентифікувати себе як "потерпілий/-ла", "жертва", використовувати обидва ці терміни або жоден із них. У системах кримінального правосуддя щодо вас може використовуватися термін "жертва", "позивач" або "свідок", навіть якщо ви не визнаєте жодного з цих термінів. Це термінологія, яку використовує суд, і вона не означає, що ви або ваша реакція на інцидент будь-яким чином оцінюються. У цьому посібнику ми використовуємо термін "постраждала особа". Однак ми знаємо, що не всі, хто зазнав сексуального насильства, ідентифікують себе таким чином.

Якщо ви бажаєте звернутися до спеціаліста з юридичних питань, зв'яжіться з нами за допомогою електронної пошти, текстових повідомлень, телефону або соцмереж. Ми працюємо з понеділка по п'ятницю з 9:00 до 16:00.

ТЕЛ.: 1-709-722-2805

БЕЗКОШТОВНИЙ НОМЕР/ВІДЕОЗВ'ЯЗОК: 1-833-722-2805

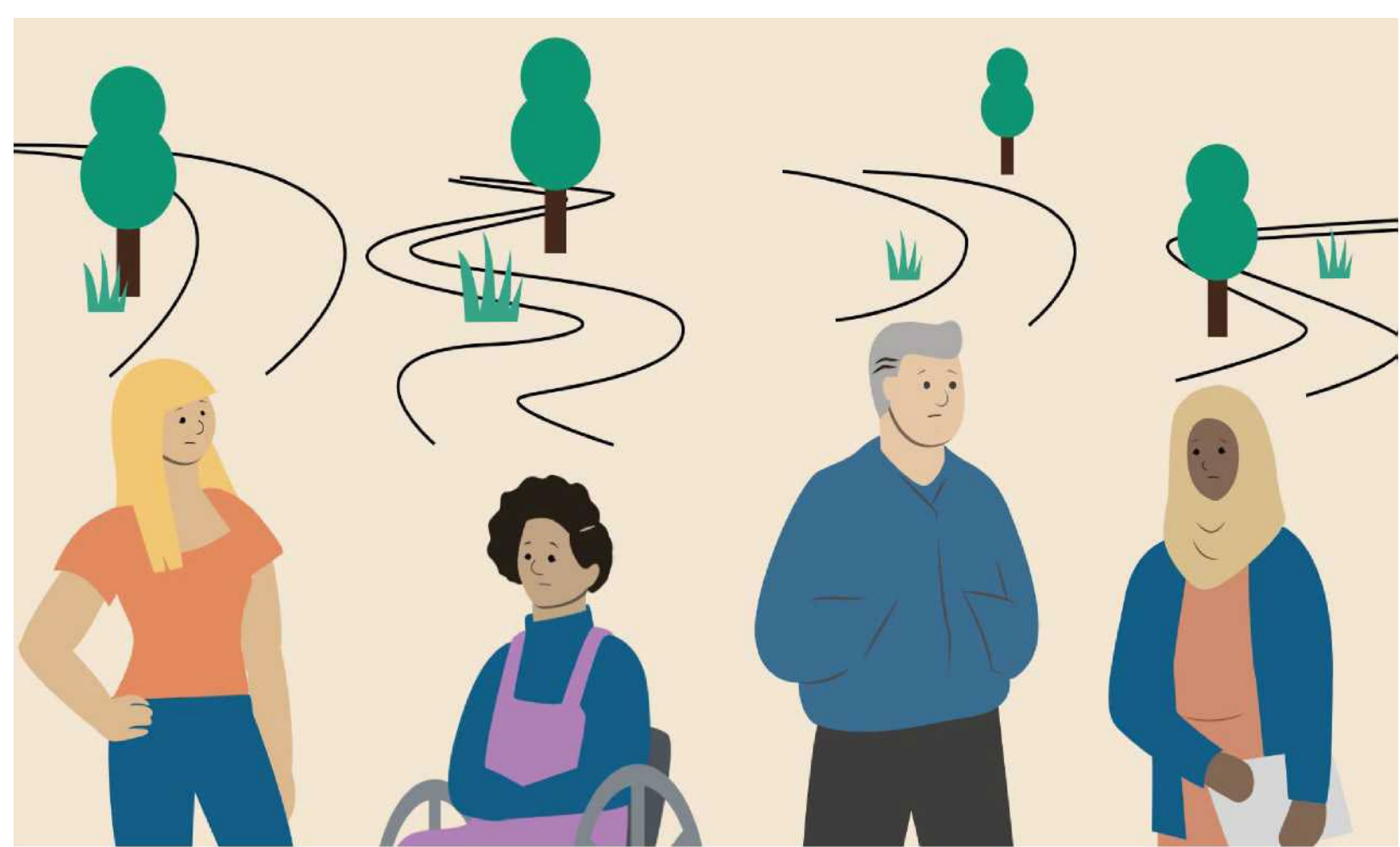
НОМЕР ДЛЯ ТЕКСТОВИХ ПОВІДОМЛЕНЬ: 709-986-2801 ЕЛ. ПОШТА:

support@journeyprojectnl.com

www.journeyproject.ca Twitter: @JOURNEY\_NL Facebook: @THEJOURNEYPROJECTNL

Instagram: @JOURNEYPROJECTNL

ЩО ПОТРІБНО ЗНАТИ	4
НАСИЛЬСТВО З БОКУ СЕКСУАЛЬНОГО ПАРТНЕРА	5
ЧОГО ОЧІКУВАТИ, КОЛИ ВИ ПОВІДОМЛЯЄТЕ В ПОЛІЦІЮ ПРО НАСИЛЬСТВО З БОКУ ІНТИМНОГО ПАРТНЕРА	6
ПОЧАТКОВИЙ КОНТАКТ ІЗ ПОЛІЦІЄЮ	8
ПОДАННЯ ЗАЯВИ	9
ВІДЕОЗАПИС ЗАЯВИ	10
ЧОГО ОЧІКУВАТИ ПІД ЧАС ПОЛІЦЕЙСЬКОГО РОЗСЛІДУВАННЯ	11
ІНШІ ЗАСОБИ ПІДТРИМКИ	12
КОНФІДЕНЦІЙНІСТЬ	13
ЯКІ ПОДАЛЬШІ КРОКИ ПІСЛЯ ВИСУНЕННЯ ЗВИНУВАЧЕНЬ?	14
ОБВИНУВАЧЕНІ ОСОБИ	14
ПРИПИС ПРО НАДЗВИЧАЙНИЙ ЗАХИСТ	15
НАКЛАДЕННЯ НА ПРАВОПОРУШНИКА ЗОБОВ'ЯЗАННЯ ДОТРИМУВАТИСЯ ВИЗНАЧЕНИХ СУДОМ ПРАВИЛ	16
ПОШИРЕНІ ЗАПИТАННЯ	17



## ЩО ПОТРІБНО ЗНАТИ

**В екстрених випадках телефонуйте за номером 911.**

**Для повідомлення про факт насильства з боку інтимного партнера часто використовується термін "поданням позову". Саме тому ви можете чути, як поліціянти, адвокати або інші юридичні фахівці використовують слово "позивачі", коли говорять про постраждалих.**

**Ця процедура, як правило, однакова в усіх поліційних дільницях. Однак залежно від того, де ви живете в Ньюфаундленді й Лабрадори, можуть бути деякі відмінності.**

**Залежно від вашого місцезнаходження, вам потрібно буде звернутися в Королівську поліцію Ньюфаундленду (RNC) або Королівську канадську кінну поліцію (RCMP). Юрисдикція RNC охоплює північно-східну частину Авалону, Корнер-Брук, Лабрадор-Сіті, Вабуш та Черчилль-Фоллз. RCMP відповідає за всі інші регіони провінції.**

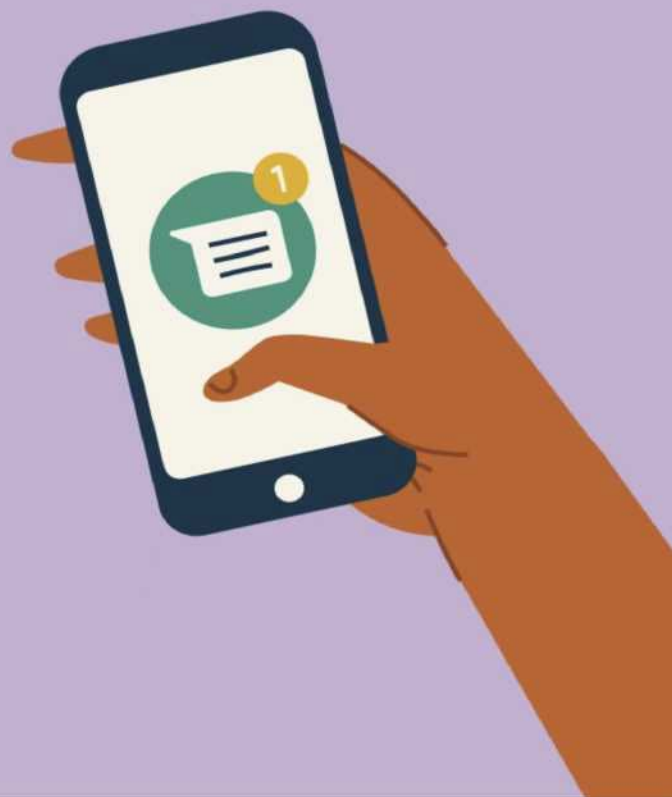
---

# НАСИЛЬСТВО З БОКУ СЕКСУАЛЬНОГО ПАРТНЕРА

Іноді непросто з'ясувати, чи вважається певна поведінка жорстоким ставленням або насильством. Люди можуть по-різному сприймати насильство з боку інтимного партнера, і ми з повагою ставимося до будь-якої реакції. Ви самостійно визначаєте, як вам діяти. У вас для цього достатньо життєвого досвіду, навичок і знань.

Насильство з боку інтимного партнера – це різноманітні форми заподіяння шкоди інтимним партнером, людиною, із якої ви зустрічаєтеся, сексуальним партнером або чоловіком/дружиною (як теперішніми, так і колишніми). Інтимним партнером може вважатися не лише людина, з якою у вас є сексуальна близькість. Це визначення може, наприклад, стосуватися людини, із якою у вас стосунки онлайн. Насильство з боку інтимного партнера може виникати як в приватних умовах (удома), так і в громадських місцях (наприклад, на роботі). Також це може відбуватися в Інтернеті: через соціальні мережі або онлайн-додатки.

Насильство з боку інтимного партнера може вважатись або не вважатись кримінальним правопорушенням. Кримінальні правопорушення, пов'язані з насильством з боку партнера, про які слід повідомляти в поліцію, – це, зокрема, майнові злочини, погрози щодо заподіяння шкоди партнеру, дітям, домашнім тваринам та майну, фінансові злочини, порушення судових постанов, фізичне насильство, сексуальне насильство, злочинні домагання, незаконне позбавлення волі, викрадення та вбивство.



## ЧОГО ОЧІКУВАТИ, КОЛИ ВИ ПОВІДОМЛЯЄТЕ В ПОЛІЦІЮ ПРО НАСИЛЬСТВО З БОКУ ІНТИМНОГО ПАРТНЕРА

**Якщо ви повнолітня особа (від 18 років), ви самостійно визначаєте, чи потрібно звертатися в поліцію. Чи повідомляти про інцидент і коли це зробити, визначаєте ви.**

**Коли ви подасте заяву в поліцію, то саме поліція значною мірою визначатиме усі подальші кроки й рішення. Проект Journey ніколи не спонукає вас повідомляти в поліцію, це має бути ваше особисте рішення. Ми поважаємо будь-яке ваше рішення і готові завжди вас підтримувати. Якщо молода особа віком до 18 років повідомляє про інтимне насильство в поліцію, поліція повідомляє про це її батьків або законного опікуна.**

## Якщо ви телефонуєте в поліцію

Найімовірніше, за вашим місцем перебування скерують співробітника поліції. Ви можете висловити побажання щодо скерування жінки-поліціантки та/або поліціанта в цивільному одязі, однак це не завжди можливо. Якщо вам потрібна медична допомога, співробітник може запропонувати відвезти вас до лікарні. Поліціант попросить вас надати подробиці, пов'язані з фактом насильства, і внесе їх у свій протокол.

Якщо ви зателефонуєте в поліцію, щоб повідомити про насильство з боку інтимного партнера, а згодом передумаєте або скажете поліціанту, що вам більше не потрібна його допомога, поліція все одно проведе розслідування і ввійде в помешкання. Після повідомлення поліція буде зобов'язана провести розслідування, навіть якщо ви цього не бажаєте.

Якщо ви зателефонували в поліцію і поклали слухавку, за вашим місцем перебування все одно скерують співробітника поліції.

## Якщо ви звертаєтесь особисто

Зазвичай у таких випадках необхідно підійти до вікна в поліційному відділку і вказати, про який тип інциденту ви повідомляєте. Вас можуть попросити показати посвідчення особи.

Якщо ви особисто повідомляєте про інцидент у відділку RNC в Сент-Джонсі, то можете попросити зв'язати вас із представником відділу з питань насильства з боку інтимного партнера. У цьому підрозділі працюють спеціально підготовлені поліціанти, які можуть забезпечити емоційну та практичну підтримку постраждалим від насильства з боку інтимного партнера.

У RCMP є спеціальний підрозділ з питань насильства з боку інтимного партнера, який забезпечує супровід розслідувань, пов'язаних із насильством з боку інтимного партнера.

Будьте готові зачекати в головному вестибюлі. Час очікування залежить від того, наскільки швидко звільниться співробітник поліції, який зможе прийняти вашу заяву.

Радимо взяти із собою особу, яка вас підтримуватиме, або щось, на що ви могли б відволіктись (наприклад, телефон та зарядний пристрій, книгу для читання, іграшку-антистрес). Можливо, вам доведеться чекати декілька годин. Також варто мати із собою пляшку води й серветки.

За можливості радимо зателефонувати в поліцію заздалегідь, щоб призначити зустріч.

Ви також можете попросити представника проєкту Journeу супроводжувати вас у поліційному відділку. Однак це можливо не на всій території провінції.

## Як діяти, якщо ви не проживаєте в провінції або країні, де стався факт насильства з боку інтимного партнера

Якщо ви зазнали насильства з боку інтимного партнера в Ньюфаундленді та Лабрадорі, але зараз проживаєте в іншій провінції або країні, ви все одно можете повідомити про це в поліцію у вашому регіоні. Вони, імовірно, зможуть прийняти вашу письмову заяву і скерувати її в поліційний відділок у Ньюфаундленді та Лабрадорі, де стався інцидент.

Цей процес може виглядати по-різному залежно від того, де ви перебуваєте, тому радимо звернутися до місцевого відділку поліції для отримання додаткової інформації й актуальних вказівок.



## ПОЧАТКОВИЙ КОНТАКТ ІЗ ПОЛІЦІЄЮ

**Коли ви вперше звертаєтесь до поліції, з вами можуть провести коротку співбесіду. Коротка співбесіда – це коли поліціант запитусь основні відомості про інцидент і причини, через які ви викликали поліцію або попросили про допомогу.**

**Важливо знати, що будь-яка усна заява, надана поліції, може бути використана в рамках розслідування. Однак вам буде надано можливість надати додаткову інформацію під час аудіо-/ відеозапису заяви в поліційному відділку.**

**Дитина, яка живе в умовах насильства або ризику насильства, підпадає під визначення дитини, яка потребує захисного втручання, і тому поліція складе протокол про захист дитини.**



# ПОДАННЯ ЗАЯВИ

Якщо у вас є будь-які запити щодо доступності для людей з особливими потребами, перш ніж подавати заяву, зазначте це. Зокрема, може йтися про послуги усного або письмового перекладу, перевезення, присутність особи, яка вас підтримуватиме, або тварини-поводиря. В окремих випадках спеціаліст із юридичних питань у рамках проєкту Journey також може допомогти вам організувати проживання.



Під час аудіо- чи відеозапису заяви, слідчий дасть вам можливість описати своїми словами, що сталося. Співробітник поліції, імовірно, поставить вам кілька конкретних запитань, щоб зафіксувати якомога більше інформації для розслідування.

Ваше подання заяви може бути використане як доказ у суді. Вам можуть дозволити взяти із собою особу, яка вас підтримуватиме. Найкраще запитати у співробітника поліції заздалегідь, чи це можливо. Ви можете взяти із собою воду й серветки. Ви також можете взяти із собою заздалегідь підготовані нотатки, щоб не забути про важливі нюанси.

Співробітник поліції, імовірно, поставить вам незручні, надто особисті або неприємні запитання про те, що сталося. На цьому етапі вас можуть попросити розповісти ту саму історію кілька разів, надаючи ту саму інформацію. Це необхідно для того, щоб поліція отримала повну картину й розуміння подій.

Поліція може попросити вас надати згоду на фотозйомку будь-яких отриманих вами травм; згоду на медогляд, якщо це необхідно, і оформлення відповідної документації; з вами можуть обговорити заходи планування безпеки, а також видати припис про надзвичайний захист.

Якщо ви не пам'ятаєте всі подробиці, це нормально. Якщо під час співбесіди ви забули зазначити якісь подробиці, ви можете зв'язатися зі слідчим будь-коли згодом.

Важливо пам'ятати, що надана вами інформація може бути використана в суді. Якщо ви бажаєте отримати юридичну консультацію, Служба юридичної підтримки проєкту Journey пропонує учасникам, які відповідають визначеним критеріям, безкоштовні юридичні консультації.

## Співробітник поліції може запитати вас:

- Прізвище, ім'я та опис підозрюваної особи.
- Відомості про інцидент (час, дата, місце інциденту).
- Про події, що передували нападу.
- Що саме сталося? Вас можуть попросити надати дуже детальний опис нападу.
- Чи отримали ви будь-які фізичні ушкодження.
- Чи зверталися ви/намагалися звернутися по медичну допомогу.
- Чи є у вас із правопорушником спільні діти.
- Чи є свідки інциденту.



---

## ВІДЕОЗАПИС ЗАЯВИ

Важливо знати, що поліція часто приймає відеозаяви або заяви під присягою від постраждалих, якщо є ймовірність висунення звинувачень правопорушнику. Відеозаява – це записана на відео заява, яка дається під присягою. Заява під присягою означає, що ви обіцяєте говорити правду. Якщо виявиться, що особа дала неправдиву заяву, їй можуть пред'явити звинувачення.

Навіть після заяви під присягою потерпіла особа все одно зобов'язана давати свідчення, якщо справа розглядатиметься в судовому порядку. Заяви під присягою є корисними для поліції у випадках, коли постраждалі відмовляються від своїх свідчень, зокрема відмовляються від заяви або відкликають її. У такому разі Корона матиме змогу розглянути це питання в суді.

---

# ЧОГО ОЧІКУВАТИ ПІД ЧАС ПОЛІЦЕЙСЬКОГО РОЗСЛІДУВАННЯ

Якщо поліція матиме обґрунтовані та ймовірні підстави вважати, що факт насильства з боку інтимного партнера відбувся, вони можуть видати ордер на арешт. Обґрунтовані та ймовірні підстави означають наявність доказів щодо факту правопорушення. Це можуть бути фізичні докази (наприклад, травми, сліди), записи камер відеоспостереження, пошкодження майна або показання свідків. Поліція не може висувати звинувачень за самі лише словесні образи.

Поліція зобов'язана провести розслідування, якщо існує загроза безпеці постраждалої особи або громадській безпеці загалом. Навіть якщо постраждала особа змінить думку і відкличе заяву, поліція продовжить розслідування. Якщо є достатньо доказів, щоб висунути звинувачення на підставі факту насильства з боку інтимного партнера, поліція зобов'язана висунути звинувачення незалежно від готовності постраждалої особи давати свідчення.

Поліцейські розслідування можуть тривати певний час, і кожен випадок відрізняється. Якщо у вас є запитання щодо поточного розслідування, ви можете зв'язатися зі слідчим-поліціантом, щоб дізнатися про хід розгляду вашої справи.

Якщо у вас виникнуть застереження щодо власної безпеки, поліція може обговорити з вами варіанти планування заходів безпеки. Це передбачає подання заяви на видачу припису про надзвичайний захист або накладання на правопорушника зобов'язання дотримуватися визначених правил. Інформацію про ці судові рішення можна переглянути нижче.

## **Яку інформацію може надати слідчий-поліціант:**

- Вказати ваші права як жертви/постраждалої особи
- Визначити, скільки часу це може зайняти
- Окреслити наступні кроки
- Спланувати заходи безпеки
- Спрогнозувати, чи будуть висунуті будь-які звинувачення після завершення розслідування

## **Особи, які можуть бути залучені до розслідування:**

- Державний прокурор
- Інші медичні працівники
- Свідки (якщо такі є)

Державний прокурор є юристом, який працює на державній посаді. Він діє в інтересах громадськості й несе відповідальність за те, щоб процес кримінального правосуддя був справедливим для всіх учасників – обвинувачених, позивачів та громадськості. Він не представляє потерпілу особу в кримінальному провадженні та не працює на неї. У системі кримінального правосуддя потерпіла особа не отримує власного адвоката. Потерпіла особа може найняти власного адвоката або юридичного консультанта для підтримки й надання інформації, але він не може бути представником на більшості судових слухань. Якщо ви бажаєте отримати юридичну консультацію, ви можете зв'язатися з Journey Project.

## ІНШІ ЗАСОБИ ПІДТРИМКИ

Служба допомоги потерпілим – це добровільна, безкоштовна й конфіденційна програма, яка підтримує постраждалих від злочинів упродовж процедури кримінального судочинства.

### **Служба допомоги потерпілим надає такі відомості й послуги**

- Загальна інформація про систему кримінального правосуддя.
- Інформація про вашу справу.
- Планування заходів безпеки.
- Підготовка до судового розгляду.
- Допомога в написанні заяви постраждалої особи.
- Скерування до інших громадських організацій та установ.
- Емоційна підтримка та короткострокове консультування, коли ви готуетесь до судового засідання.

Координатори служб допомоги потерпілим НЕ надають юридичних консультацій. Коли ви вперше зателефонуєте до Служби допомоги потерпілим, щоб отримати інформацію про вашу справу, вам, імовірно, потрібно буде вказати номер вашої справи в поліції. Якщо ви його не маєте або не знаєте, вас можуть попросити надати певну ідентифікаційну інформацію, наприклад ім'я правопорушника.





## КОНФІДЕНЦІЙНІСТЬ

Відповідно до Канадського закону про права потерпілих, потерпілі мають право на конфіденційність. Під час поліцейського розслідування поліція може вирішити, що для захисту громадськості необхідне розголошення інформації про інцидент у ЗМІ. Однак це трапляється вкрай рідко. Ваше ім'я не розголошуватиметься, однак відомості про правопорушника й інцидент можуть бути оприлюднені. Заборона публікації – це ухвала суду, яка забороняє будь-кому, зокрема засобам масової інформації, публікувати або поширювати інформацію, на основі якої можна ідентифікувати особу жертви. Заборона публікації майже завжди використовується у справах, які стосуються дітей, підлітків та інших вразливих категорій.

**Як правило, розголошення в ЗМІ можливе, якщо:**

- Існує ризик для безпеки громадськості
- Інформація від громадськості може допомогти розслідуванню
- Це може заохотити більше жертв/постраждалих надати свідчення
- Здійснено арешт

---

# ЯКІ ПОДАЛЬШІ КРОКИ ПІСЛЯ ВИСУНЕННЯ ЗВИНУВАЧЕНЬ?

Звинувачення висувається, якщо поліція завершила розслідування і збрала достатньо доказів, щоб офіційно звинуватити підозрювану особу у вчиненні злочину. Поліція скерує справу до офісу державного прокурора. Офіс державного прокурора потім візьме справу на розгляд.

## ОБВИНУВАЧЕНІ ОСОБИ

Обвинувачена особа або буде звільнена із зали суду або залишиться під вартою (в ув'язненні), поки розгляд справи не буде завершено.

У разі звільнення обвинуваченої особи суд може призначити їй умови (правила), яких вона буде зобов'язана дотримуватися. Наприклад, обвинуваченій особі можуть заборонити контактувати з вами або іншими особами, пов'язаними зі справою.

Обвинувачена особа може звернутися до суду із заявою про внесення змін щодо визначених умов. Це означає, що вона може попросити суд внести зміни до встановлених правил. Якщо це станеться, ви маєте право знати про це.

Якщо обвинувачену особу буде звільнено із зали суду, а ви боїтиметесь за свою безпеку, вам буде запропоновано кілька варіантів подальших дій.



# ПРИПИС ПРО НАДЗВИЧАЙНИЙ ЗАХИСТ

Коли позивач побоюється за свою безпеку, може бути виданий припис про надзвичайний захист (ЕРО). Припис про надзвичайний захист – це негайне й надзвичайне судове розпорядження, яке видається суддею в ситуаціях, коли відбувся факт насильства з боку інтимного партнера. Такі приписи видаються відповідно до *Закону про захист від насильства в сім'ї*. Через надзвичайний характер припису поліція потенційно може допомогти вам із поданням заяви щодо його видачі. Заяви щодо видачі припису приймаються і приписи видаються в будь-який день і час доби. Заява може бути подана лише за згодою постраждалої особи.

Наявність припису може дозволити поліції забрати обвинувачену особу з дому, забрати в нього будь-яку зброю й забезпечити вам тимчасовий захист будинку і дітей, а також будь-які інші умови, які суд вважатиме необхідними. Приписи про надзвичайний захист можуть бути видані на термін не більше 90 днів.

## **Щоб мати право подати заяву, особа повинна:**

- Проживати (зараз або в минулому) з відповідачем у подружніх відносинах незалежно від офіційного статусу (наприклад, коли йдеться про одностатеві пари), або;
- Мати з відповідачем спільну дитину/дітей незалежно від того, чи проживають вони разом.

Поліція може будь-коли факсом подати заяву на отримання припису, а також зробити це особисто в провінційному суді в звичний робочий час. Поліція має змогу зв'язатися з черговим суддею в будь-який час.

Адвокати можуть будь-коли факсом подати заяву на отримання припису, а також зробити це особисто в провінційному суді в звичний робочий час. Адвокати не мають доступу до чергового судді та не можуть надсилати заяви факсом в неробочий час.

Ви можете особисто подати заяву на отримання припису в провінційному суді в робочий час. Коли ви подаєте заяву особисто, ви повинні дати свідчення під присягою/підтвердити правдивість інформацію. Це означає, що ви присягаєте, що інформація, яку ви надаєте, правдива.

---

# НАКЛАДЕННЯ НА ПРАВОПОРУШНИКА ЗОБОВ'ЯЗАННЯ ДОТРИМУВАТИСЯ ВИЗНАЧЕНИХ СУДОМ ПРАВИЛ

На відміну від припису про надзвичайний захист, накладення на правопорушника зобов'язання дотримуватися визначених судом правил, не гарантує вам захисту вас від особи, яка, на вашу думку, може завдати шкоди вам, вашим дітям або вашому майну. Зобов'язання дотримуватися визначених судом правил – це ухвала суду відповідно до розділу 810 Кримінального кодексу. Вона вимагає від правопорушника дотримуватися встановлених судом правил та умов протягом певного періоду часу. Зокрема, ця ухвала може передбачати для правопорушника умови щодо спілкування з вами, перебування в певних місцях, заборону мати зброю тощо. Зобов'язання може діяти до 12 місяців, однак його дотримання не контролюються поліцією. Поліція втручається лише після порушення зобов'язання.







## ПОШИРЕНІ ЗАПИТАННЯ

### **Що робити, якщо я зазнаю насильства з боку інтимного партнера, але інциденти не підпадають під дію Кримінального кодексу?**

Існує багато форм насильства з боку інтимного партнера, які не є злочинними за формою, але завдають шкоди вашому добробуту й безпеці. Щоб отримати додаткову інформацію й підтримку, зверніться до спеціаліста з юридичних питань у рамках проєкту Journey.

### **Як діятиме поліція на виклику, якщо обидві сторони матимуть фізичні ушкодження?**

Співробітник поліції збиратиме докази на місці події та ставитиме запитання, щоб з'ясувати, хто є основним агресором. Важливо, хто заподіяв більше шкоди або травм під час цього конкретного інциденту.

### **Чи повідомить мене поліція про арешт правопорушника?**

Поліцейний відділок має повідомити вас про арешт правопорушника. Важливо зазначити, що після висунення звинувачень поліція практично не взаємодіє з постраждалою особою. Вас скерують до Служби допомоги потерпілим, яка, спілкуючись з Короною, надаватиме вам інформацію про стан справи. Якщо вас не скерували до Служби допомоги потерпілим, ви можете самостійно звернутися до найближчого до вас представництва.

## **Якщо поліція не висуне звинувачень проти нападника, це означає, що вони мені не вірять?**

Щоб висунути кримінальне звинувачення, поліція має зібрати достатньо доказів (відповідно до порогу обґрунтованих підстав). Якщо звинувачення не буде висунуто, це не означає, що вони вам не вірять. У деяких ситуаціях поліції доведеться проконсультуватися з державним прокурором для обговорення справи й отримання професійного висновку Корони щодо звинувачень.

## **Як діяти, якщо у мене є підстава для скарги щодо взаємодії з RCMP або RNC?**

Ви можете подати скаргу на поведінку поліціанта, звернувшись до місцевого відділку поліції, де він працює. Ви можете подати скаргу безпосередньому керівнику цього поліціанта.

Якщо ви перебуваєте в юрисдикції RNC, то також можете подати скаргу в Королівську комісію з розгляду скарг на роботу поліції Ньюфаундленду

Для отримання додаткової інформації відвідайте сайт <https://www.rncpsc.ca/>

Якщо ви перебуваєте в юрисдикції RCMP, то можете подати скаргу в Комісію з розгляду цивільних справ і скарг. Комісія з розгляду цивільних справ та скарг на роботу RCMP (CRCC) розглядає скарги щодо поведінку співробітників RCMP під час виконання службових обов'язків. Скарги мають бути подані в межах одного року після інциденту.

Для отримання додаткової інформації відвідайте сайт [www.crcc-ccetp.gc.ca/en/make-complaint/](http://www.crcc-ccetp.gc.ca/en/make-complaint/)

## **Як діяти, якщо інтимний партнер, який вчиняє насильство, є поліціантом?**

Група реагування на серйозні інциденти (SIRT NL) – це орган цивільного нагляду за діяльністю поліції, який уповноважений проводити розслідування інцидентів, пов'язаних зі співробітниками поліції, зокрема фактів насильства з боку інтимного партнера та сексуального насильства. Якщо співробітник RNC або RCMP є вашим інтимним партнером і вчиняє злочин, ви можете повідомити про це в службу SIRT NL. Ви також можете повідомляти про правопорушення, скоєні не під час виконання службових обов'язків. Щодо повідомлення про такі злочини не передбачено терміну давності. Для отримання додаткової інформації відвідайте сайт [www.sirtnl.ca](http://www.sirtnl.ca)

[1] Див. Суд провінції Ньюфаундленд і Лабрадор, Постанови про надзвичайний захист, "Подання заяви" <https://court.nl.ca/provincial/courts/epo/makeanapplication.html>



**Проект Journey** існує з метою посилення засобів правового захисту для постраждалих від сексуального насильства та насильства з боку інтимного партнера.

Проект Journey був заснований у 2017 році як спільна ініціатива Громадської асоціації правової інформації (Public Legal Information Association) та організації End Sexual Violence, які діють у провінції Ньюфаундленд та Лабрадор.

Проект Journey підтримує постраждалих будь-якого віку та будь-якої статі а діє на території всієї провінції. Це означає, що люди, які проживають будь-де на території Ньюфаундленду й Лабрадору, можуть отримати доступ до наших послуг.

Це також означає, що кожен, хто зазнав сексуального насильства та/або насильства з боку інтимного партнера в Ньюфаундленді й Лабрадорі, може отримати доступ до наших послуг, навіть якщо він проживає в іншій провінції або іншій країні.

Команда Journey вдячна всім, хто скористався послугами проекту й результатами нашої праці.

