



ЩО САМЕ ОХОПЛЮЄ ТЕРМІН "НАСИЛЬСТВО З БОКУ ІНТИМНОГО ПАРТНЕРА"

Рекомендації для постраждалих

Лютий 2024 року

Цей матеріал містить загальну інформацію й відповіді на поширені запитання щодо насильства з боку інтимного партнера, а також правові відомості й допоміжні матеріали.

Ця інформація має загальний характер і **не** є юридичною консультацією.

Можливо, вас цікавлять доступні засоби правового захисту, або ви вже взаємодієте з однією правовою системою або багатьма правовими системами. Якщо у вас є запитання або застереження, зверніться до спеціаліста з юридичних питань у рамках проєкту Journey. Спеціаліст із юридичних питань – це співробітник, який може надавати емоційну і практичну підтримку, поки ви розглядаєте потенційні юридичні можливості або протягом усього судового процесу.

Примітка щодо термінології: нюанси термінології дуже важливі. Вони визначають наслідки. Ви можете ідентифікувати себе як "потерпілий/-ла", "жертва", використовувати обидва ці терміни або жоден із них. У різних системах правосуддя щодо вас може використовуватися термін "жертва", "позивач" або "свідок", навіть якщо ви не визнаєте жодного з цих термінів. Це термінологія, яку використовує суд, і вона не означає, що ваша особа будь-яким чином оцінюється. У цьому посібнику ми використовуємо термін "постраждала особа". Однак ми знаємо, що не всі, хто зазнав насильства з боку інтимного партнера, ідентифікують себе таким чином.

Якщо ви бажаєте звернутися до спеціаліста з юридичних питань, зв'яжіться з нами за допомогою електронної пошти, текстових повідомлень, телефону або соцмереж. Ми працюємо з понеділка по п'ятницю з 9:00 до 16:00.

ТЕЛ.: 1-709-722-2805

БЕЗКОШТОВНИЙ НОМЕР/ВІДЕОЗВ'ЯЗОК: 1-833-722-2805

НОМЕР ДЛЯ ТЕКСТОВИХ ПОВІДОМЛЕНЬ: 709-986-2801 ЕЛ.

ПОШТА: support@journeyprojectnl.com

www.journeyproject.ca

Twitter: @JOURNEY_NL

Facebook: @THEJOURNEYPROJECTNL Instagram:

@JOURNEYPROJECTNL

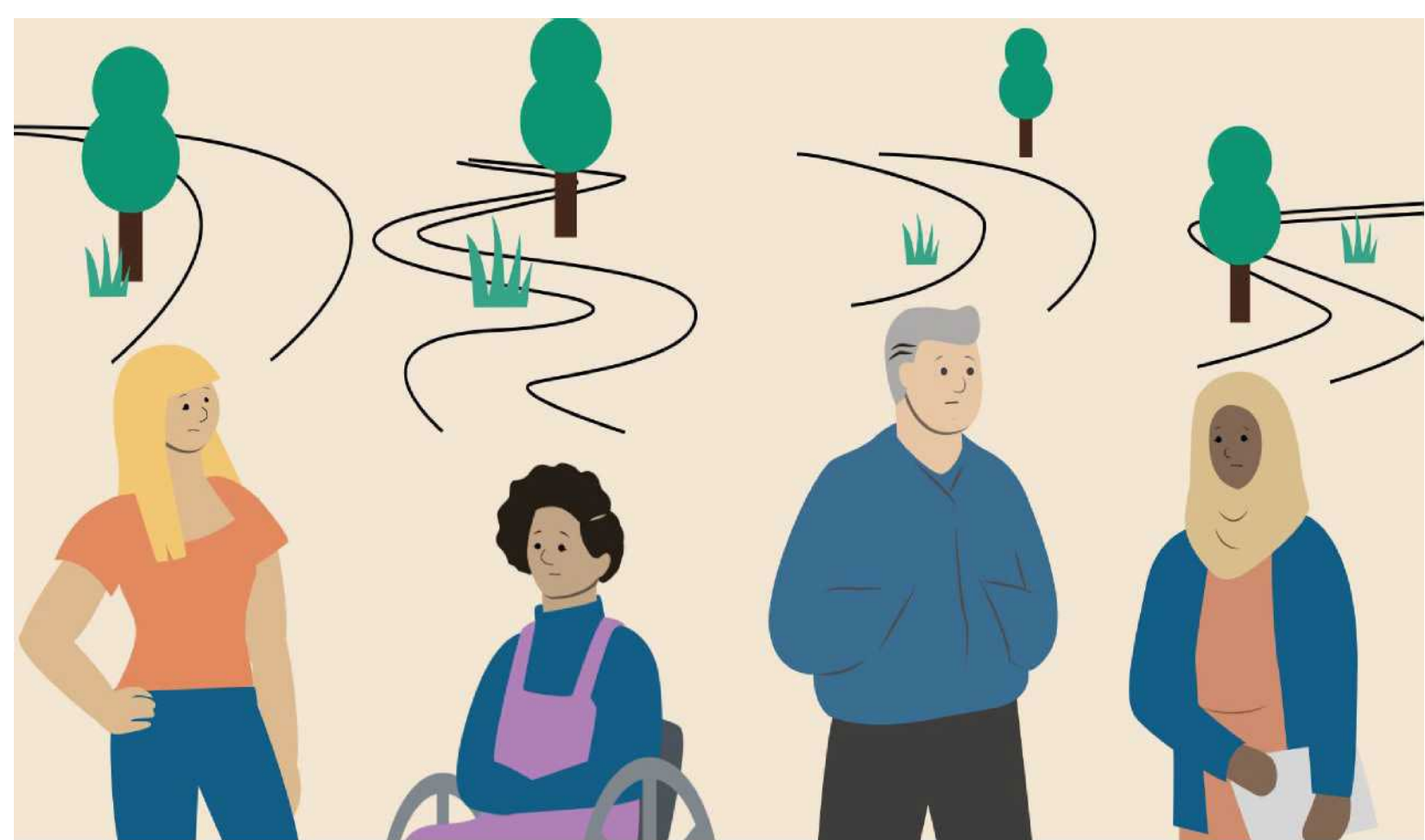
Якщо вам загрожує безпосередня небезпека або вам потрібна медична допомога, зателефонуйте за номером 911 або в місцевий відділок поліції.

Юрисдикція Королівської поліції Ньюфаундленду (RNC) охоплює північно-східну частину Авалону, Корнер-Брук, Лабрадор-Сіті, Вабуш та Черчилль-Фоллз. Усі інші райони підпадають під юрисдикцію Королівської канадської кінної поліції (RCMP).

Гаряча лінія з питань домашнього насильства – це безкоштовний телефонний номер, доступний у всій провінції, цілодобово та без вихідних. Ви зможете негайно зв'язатися із фахівцем або представником притулку для постраждалих.

Безкоштовний номер: 1-888-709-7090 Для перегляду списку притулків у Ньюфаундленді та Лабрадорі відвідайте сайт: <http://thanl.org/shelters/find-shelter/>

ЩО ТАКЕ НАСИЛЬСТВО З БОКУ ІНТИМНОГО ПАРТНЕРА?	4
ДІАГРАМА ОЗНАК ПРАГНЕННЯ ДО НАСИЛЬНИЦЬКОГО КОНТРОЛЮ	5
ЩО ТАКЕ ПРИМУС І НАСИЛЬНИЦЬКИЙ КОНТРОЛЬ	6
ЗЛОВЖИВАННЯ ПРАВОВОЮ СИСТЕМОЮ	7
ПЛАНУВАННЯ ЗАХОДІВ БЕЗПЕКИ	7
ОЗНАЙОМЛЕННЯ З РІЗНИМИ ПРАВОВИМИ СИСТЕМАМИ	8
ДОДАТКОВА ІНФОРМАЦІЯ	12
ЗАСТОСУВАННЯ ЗАКОНУ КЛЕР	13
ДОДАТКОВА ПІДТРИМКА	16
ШАБЛОН ПЛАНУВАННЯ ЗАХОДІВ БЕЗПЕКИ	18



ЩО ТАКЕ НАСИЛЬСТВО З БОКУ ІНТИМНОГО ПАРТНЕРА

Іноді непросто з'ясувати, чи вважається певна поведінка жорстоким ставленням або насильством. Різні люди по-різному сприймають насильство з боку інтимного партнера, і ми з повагою ставимося до будь-якої реакції. Ви самостійно визначаєте, як вам діяти. У вас для цього достатньо життєвого досвіду, навичок і знань.

Насильство з боку інтимного партнера – це різноманітні форми заподіяння шкоди інтимним партнером, людиною, із якої ви зустрічаєтеся, сексуальним партнером або чоловіком/дружиною (як теперішніми, так і колишніми). Інтимним партнером може вважатися не лише людина, з якою у вас є сексуальна близькість. Це визначення може, наприклад, стосуватися людини, із якою у вас стосунки онлайн. Насильство з боку інтимного партнера може виникати як в приватних умовах (удома), так і в громадських місцях (наприклад, на роботі). Також це може відбуватися в Інтернеті: через соціальні мережі або онлайн-додатки.

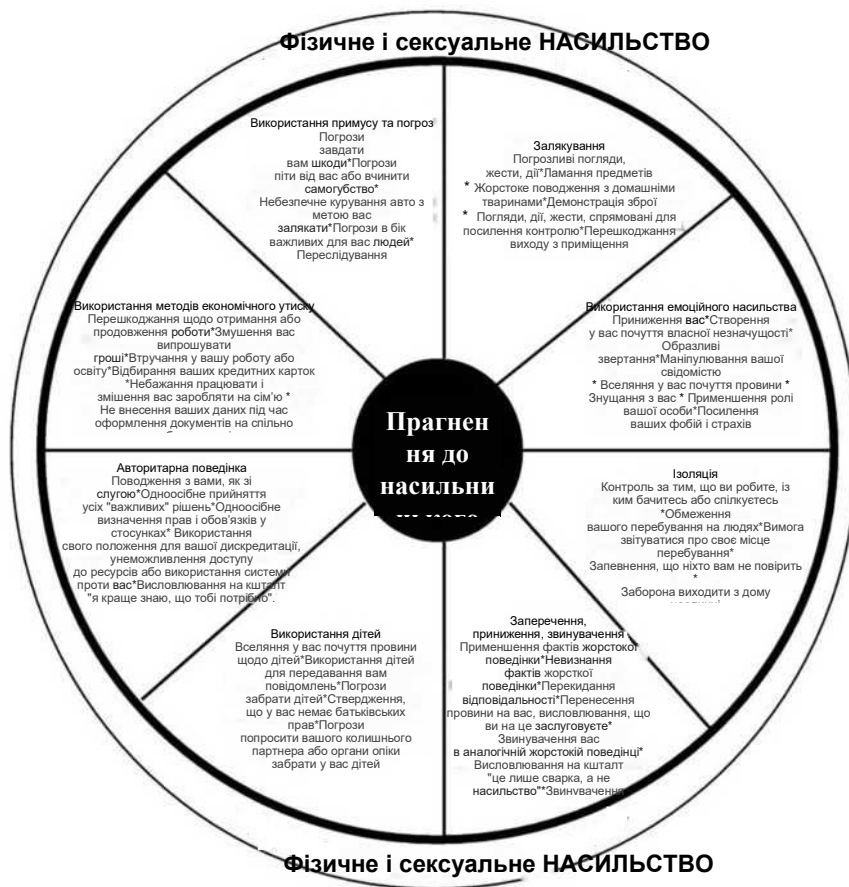
Насильство з боку інтимного партнера може передбачати фізичне насильство, злочинні домагання (переслідування), сексуальне насильство, емоційне або психологічне насильство, фінансові утиски, релігійні утиски, примус до розмноження (зокрема, відмова від використання протизаплідних засобів, заборона іншій особі скористатися можливістю переривання вагітності), насильницький контроль, а також насильство з використанням технологій (тобто через соціальні мережі, додатки, інтелектуальні пристрої)¹. Насильство з боку інтимного партнера також може передбачати зловживання в судовому процесі, коли зловмисник зловживає судовою системою для збереження своєї влади та контролю над потерпілою особою.

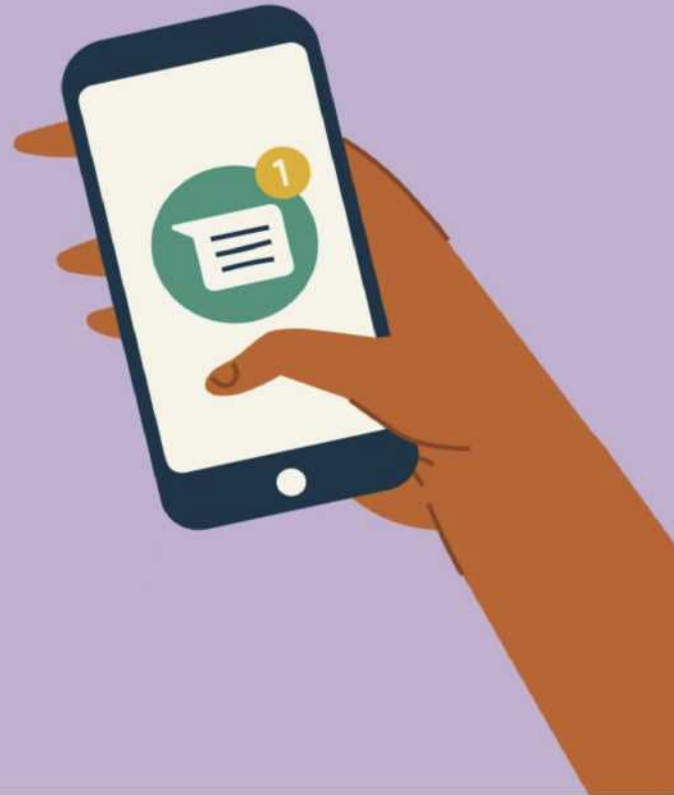
Насильство з боку інтимного партнера може вважатися або не вважатися кримінальним правопорушенням, але в будь-якому разі таке насильство зазвичай має на меті контролювання, залякування та заподіяння шкоди іншій особі та може вплинути на її психіку та здоров'я.

¹ Уряд Канади (2021). Інформаційний бюлетень: Насильство з боку сексуального партнера.

ДІАГРАМА ОЗНАК ПРАГНЕННЯ ДО НАСИЛЬНИЦЬКОГО КОНТРОЛЮ

Наведена нижче діаграма була адаптована на основі оригінального напрацювання Американського проекту з протидії домашньому насильству. У ній наведено приклади, які допоможуть вам ідентифікувати більшість типів аб'юзивної поведінки. Однак відомості в цій діаграмі не є вичерпними й універсальними. Як зберігається влада та контроль у відносинах 2SLGBTQIA+, або як чоловіки, які постраждали від насильства з боку інтимного партнера, можуть заявляти про зловживання. Наприклад, сексуальна орієнтація або гендерна ідентичність людини може





ЩО ТАКЕ ПРИМУС І НАСИЛЬНИЦЬКИЙ КОНТРОЛЬ

Примус і насильницький контроль – це форма насильства, на яку часто не звертають уваги або применшують її негативні наслідки. Це повторювана поведінка, яка передбачає залякування, приниження, ізоляцію та погрози¹. Примус і насильницький контроль не завжди вважаються кримінальними правопорушеннями і можуть викликати страх без застосування фізичного насильства. Зокрема, ідеться про використання погроз, свідоме демонстрування зброї в помешканні, щоб змусити вас боятися, створення емоційних перешкод для виходу зі стосунків, ізоляцію людини від побачень з її друзями або родиною, відмову в задоволенні основних потреб, моніторинг графіку, діяльності та місцезнаходження, навмисну несплату аліментів або недотримання угод про виховання дітей. Примус і насильницький контроль можуть спостерігатися як у стосунках, так і після їх закінчення. Така поведінка здійснюється з метою збереження влади та контролю над іншою особою та/або її дітьми.

¹ Dichter et al. (2018). Насильницький контроль як насильство з боку інтимного партнера: стосунки, у який жінка зазнавала жорстокого поводження, насильства та погроз. Психологічне насильство, 8(5), 596-604. doi: 10.1037/vio0000158

ЗЛОВЖИВАННЯ ПРАВОВОЮ СИСТЕМОЮ



Насильство з боку інтимного партнера може продовжуватися навіть після закінчення стосунків. Іноді влада та контроль над іншою особою зберігаються шляхом зловживання правовою та/або судовою системою. Іноді такі дії називають "зловживанням під час судового процесу", і вони можуть відбутися до, під час або після судового

Зокрема, ідеться про такі зловживання:

- Фізичні напади або погрози насильством щодо вас або вашого адвоката
- Погрози передати дітей органам опіки
- Відмова від участі в досудовому врегулюванні, бажання "притягнути вас до відповідальності в суді"
- Використання процедури досудового врегулювання як тактики збереження влади та контролю
- Примушування або вас відкликати звинувачення або судові приписи
- Стеження за вами в суді або поза судом з метою залякати вас
- Надсилання записок або мімічних сигналів під час судового розгляду
- Неодноразові прохання затримати провадження
- Зміна адвокатів або недотримання юридичних призначень
- Несплата аліментів або ненадання фінансових документів
- Дзвінки до юридичних фірм, щоб ви не змогли знайти юридичного представника або консультанта
- Початок судових процесів з метою відістити вам, наприклад, для зміни судових рішень
- Використання будь-яких фактів заподіяної вам шкоди внаслідок жорстокого поведіння як доказу того, що потерпіла особа є непридатною для виконання батьківських обов'язків.¹

У 2021 році федеральний уряд оновив Акт про розлучення. У цьому акті викладені правила та закони щодо таких аспектів, як обсяг часу, який один із батьків проводить із дитиною (раніше використовувалися терміни "опіка" та "доступ до дитини"), виплата аліментів та домашнє насильство. Згідно з новим законодавством, до роз'яснення визначення "домашнє насильство" було додано термін "примус та насильницький контроль". Такий тип насильства зазвичай важко розпізнати й ідентифікувати, оскільки, як правило, він не є кримінальним правопорушенням і відбувається протягом певного періоду часу.

ПЛАНУВАННЯ ЗАХОДІВ БЕЗПЕКИ

Планування заходів безпеки передбачає кроки, які ви можете вжити, щоб убезпечити себе та/або своїх дітей. Планування заходів безпеки можна використовувати будь-коли, якщо у вас виникають побоювання щодо своєї безпеки. Ці заходи можна застосувати, незалежно від того, чи ви перебуваєте у стосунках із правопорушником, чи ні. План заходів безпеки розробляється індивідуально, відповідно до ваших потреб і ситуації та з урахуванням ваших сильних сторін, навичок та ресурсів. Ви можете створити план безпеки самостійно або за підтримки іншої особи, наприклад, надійного друга або сусіда, поліції, представників притулку для постраждалих, Служби допомоги потерпілим або спеціаліста з юридичних питань у рамках проєкту Journey.

Приклад плану заходів безпеки наведено в кінці цього посібника.

¹ <https://ncadv.org/dynamics-of-abuse>



ОЗНАЙОМЛЕННЯ З РІЗНИМИ ПРАВОВИМИ СИСТЕМАМИ

Сімейне право

Для отримання інформації про будь-яку сферу сімейного права, зокрема про домашнє насильство, розподіл обов'язків щодо виховання дітей, виплату аліментів, перегляньте Посібник із сімейного права PLIAN тут: <https://publiclegalinfo.com/wp-content/uploads/2022/06/Family-Law-Guide-2021.pdf>

Громадська асоціація правової інформації Ньюфаундленду та Лабрадору (PLIAN)

PLIAN – це незалежна громадська організація, яка надає загальну інформацію й освіту щодо законодавства всім мешканцям Ньюфаундленду та Лабрадору з метою розширення можливостей доступу до правосуддя.

Конструктор форм сімейного права PLIAN дозволяє заповнювати онлайн багато заяв та форм з питань сімейного права. Скориставшись зручним інтерфейсом, ви зможете заповнити необхідні вам форми для вирішення питань у сфері сімейного права й отримати відповідну інформацію. Після заповнення ви повинні роздрукувати ці форми та представити їх у суді відповідно до вимог провадження.

Ви можете отримати доступ до Конструктора форм сімейного права за адресою:

<https://publiclegalinfo.com/family-law-form-builder/>

Безкоштовна гаряча лінія PLIAN з юридичних питань: 1-888-660-7788

Офіс у Сент-Джонсі: 709-722-2643

Офіс Happy Valley-Goose Bay: 709-896-5235 Ел. пошта: info@publiclegalinfo.com

Юридична допомога

Юридична допомога – це програма, яка допомагає людям із серйозними юридичними проблемами, які перебувають у фінансово скрутному становищі та не можуть дозволити собі найняти приватного адвоката. Юридична допомога передбачає комплекс послуг у сферах сімейного та кримінального права.

Юридична допомога зазвичай охоплює сімейні справи, які стосуються розлучення, опікунства над дітьми та розподілу батьківських обов'язків. Ви можете скористатися юридичною допомогою, якщо ви є батьком, чия дитина стала об'єктом заяви Директора відділу з питань дітей, людей похилого віку та соціального розвитку.

Безкоштовна гаряча лінія: 1-800-563-9911

Ел. пошта: nlac@legalaids.ca

Подати заявку на отримання юридичної допомоги можна тут: <https://www.legalaids.ca/apply/> Duty Counsel

Юридична допомога передбачає послуги адвокатів (чергового адвоката) з відділу в справах сім'ї Верховного

суду Ньюфаундленду в Сент-Джонсі, і спрямована на те, щоб допомогти учасникам судових процесів, у яких ще немає адвоката. Черговий адвокат може надавати базові поради щодо юридичних питань, які розглядаються в суді. Черговий адвокат може виступати в суді від вашого імені під час розгляду простих питань у рамках першого судового засідання.

З черговим консультантом служби підтримки клієнтів можна зв'язатися за номером 753-4614

Служба сімейного правосуддя

Служба сімейного правосуддя (FJS) – це підрозділ відділу в справах сім'ї Верховного суду, який допомагає сім'ям вирішувати питання, пов'язані з розподілом обов'язків щодо виховання дітей (раніше використовувалися терміни "опіка" та "доступ до дитини") та/або аліментами.

Якщо ваша суперечка стосується діти, ви повинні пройти процедуру досудового врегулювання через службу сімейного правосуддя. Це безкоштовна програма, за допомогою якої посередник допоможе сторонам досягти згоди щодо вирішення спору. Якщо сторони укладають угоду щодо розподілу обов'язків із виховання дітей, то процедура досудового врегулювання не потрібна. Це означає, що ви погоджуєтеся розглядати питання в судовому порядку.

Додаткову інформацію та порядок подання заявки можна переглянути тут: <https://www.court.nl.ca/supreme/family-division/family-justice-services/>

Суд, що розглядає інциденти насильства з боку інтимного партнера

Суд, що розглядає інциденти насильства з боку інтимного партнера, – це спеціалізований суд, представництва якого розташовані в Сент-Джонсі та Стівенвіллі. На момент публікації ще одне преставництво суду мало відкритися в Гранд-Фоллс-Віндзорі. Цей спеціалізований суд вимагає від правопорушника брати участь у програмі протидії насильству з боку інтимного партнера та домашньому насильству і зосереджується на гарантуванні безпеки для постраждалої особи та притягненні до відповідальності правопорушника.

Участь у програмі можуть взяти правопорушники, яким висунуто звинувачення в насильстві з боку інтимного партнера, які досягли 18 років, визнали свою провину і взяли на себе відповідальність за правопорушення.

Додаткову інформацію можна переглянути тут: <https://court.nl.ca/provincial/courts/familyviolence/index.html>

Захист дітей

Відповідно до ЗАКОНУ ПРО ДІТЕЙ, ПІДЛІТКІВ ТА СІМ'Ї Ньюфаундленду й Лабрадору, діє вимога щодо повідомлення органів влади в разі підозри щодо жорстокого поводження та/або невиконання батьківських обов'язків щодо дітей (до 16 років) та підлітків (віком 16 та 17 років).

Пояснення неюридичною мовою щодо засобів захисту дітей можна переглянути тут: <https://www.gov.nl.ca/cssd/childprotection/report/#Newfoundland>

Юридичне визначення засобів захисту дітей можна переглянути тут: https://www.assembly.nl.ca/legislation/sr/statutes/c12-3.htm#10_
Щоб дізнатися більше про систему захисту дітей у Ньюфаундленді та Лабрадори, відвідайте сайт: <https://www.gov.nl.ca/cssd/childprotection/>

Ще одним корисним ресурсом на цю тему є "Відомості про засоби захисту дітей у Ньюфаундленді та Лабрадори від Громадської асоціації правової інформації Ньюфаундленду та Лабрадору". Цей матеріал можна переглянути тут: <https://publiclegalinfo.com/wp-content/uploads/2021/04/PLIAN-Child-Protection-Publication-2020-Final.pdf>

Щоб повідомити про підозру щодо жорстокого поводження та/або невиконання батьківських обов'язків щодо дітей (до 16 років) та/або підлітків (віком 16 та 17 років), зателефонуйте за безкоштовним номером 1-833-552-2368.

Якщо дитині загрожує безпосередня небезпека, зателефонуйте за номером 911 або в місцеву поліцію.

Кримінальне право

Повідомлення в поліцію про насильство з боку інтимного партнера

Процедура повідомлення про насильство з боку інтимного партнера, як правило, однакова в усіх поліційних дільницях. Однак залежно від того, де ви живете в Ньюфаундленді й Лабрадори, можуть бути деякі відмінності.

Залежно від вашого місцезнаходження, вам потрібно буде звернутися в Королівську поліцію Ньюфаундленду (RNC) або Королівську канадську кінну поліцію (RCMP). Юрисдикція RNC охоплює північно-східну частину Авалону, Корнер-Брук, Лабрадор-Сіті та Черчилль-Фоллз. RCMP відповідає за всі інші регіони провінції.

Що потрібно знати

Якщо поліція матиме обґрунтовані та ймовірні підстави вважати, що факт насильства з боку інтимного партнера відбувся, вони можуть видати ордер на арешт. Обґрунтовані та ймовірні підстави означають наявність доказів щодо факту насильства з боку інтимного партнера. Це можуть бути фізичні докази (наприклад, травми, сліди), записи камер відеоспостереження, пошкодження майна або показання свідків. Поліція не може висувати звинувачень за самі лише словесні образи.

Поліція зобов'язана провести розслідування, якщо існує загроза безпеці постраждалої особи або громадській безпеці загалом. Навіть якщо постраждала особа змінить думку і відкличе заяву, поліція продовжить розслідування. Якщо є достатньо доказів, щоб висунути звинувачення на підставі факту насильства з боку інтимного партнера, поліція зобов'язана висунути звинувачення незалежно від готовності постраждалої особи давати свідчення.

У Сент-Джонсі RNC має підрозділ з питань насильства з боку інтимного партнера, у якому працюють спеціально підготовлені поліціанти, які можуть забезпечити емоційну та практичну підтримку постраждалим від насильства з боку інтимного партнера.

Телефонуйте за номерами: 709-729-8093 або 709-729-8270 (загальна консультація: лінія не контролюється на постійній основі)

Ел. пошта: IPV@rnc.gov.nl.ca

У RCMP є спеціальний підрозділ з питань насильства з боку інтимного партнера, який забезпечує супровід розслідувань, пов'язаних із насильством з боку інтимного партнера.

Телефонуйте за номером: 729-5400 (загальні запити)

Для отримання додаткової інформації про те, як повідомити в поліцію про насильство з боку інтимного партнера, перегляньте наш посібник "Повідомлення в поліцію про насильство з боку інтимного партнера: посібник для постраждалих".

Служба допомоги потерпілим

Служба допомоги потерпілим – це добровільна, безкоштовна й конфіденційна програма, яка підтримує постраждалих від злочинів упродовж процедури кримінального судочинства. Служба допомоги потерпілим допомагає людям, які зазнали насильства з боку інтимного партнера, злочинних домагань (переслідування), погроз, зґвалтування та інших форм насильства.

Служба допомоги потерпілим надає підтримку дорослим віком від 16 років, незалежно від того, чи повідомлялося про злочин у поліцію і чи були висунуті правопорушнику звинувачення. Послуги доступні дітям, підліткам або свідкам, які не досягли 16-річного віку, за умови наявності офіційного висунення звинувачень правопорушнику. У такому разі законний опікун дитини повинен дати згоду на надання послуг.

Служба допомоги потерпілим надає такі відомості й послуги:

- Загальна інформація про систему кримінального правосуддя.
- Інформація про вашу справу.
- Планування заходів безпеки.
- Підготовка до судового розгляду.
- Допомога в написанні заяви постраждалої особи.
- Скерування до інших громадських організацій та установ.
- Емоційна підтримка та короткострокове консультування, коли ви готуетесь до судового засідання.

Координатори служб допомоги потерпілим НЕ надають юридичних консультацій. Коли ви зателефонуєте до Служби допомоги потерпілим, щоб отримати інформацію про вашу справу, вам, імовірно, потрібно буде вказати номер вашої справи в поліції. Якщо ви його не маєте або не знаєте, вас можуть попросити надати певну ідентифікаційну інформацію, наприклад ім'я правопорушника.

Для отримання додаткової інформації відвідайте сайт: <https://www.gov.nl.ca/victimservices/> **Телефон:** 709-729-7970

Ел. пошта: victimservices@gov.nl.ca

ДОДАТКОВА ІНФОРМАЦІЯ

ПРИПИС ПРО НАДЗВИЧАЙНИЙ ЗАХИСТ

Коли позивач побоюється за свою безпеку, може бути виданий припис про надзвичайний захист (ЕРО). Припис про надзвичайний захист – це негайне й надзвичайне судове розпорядження, яке видається суддею в ситуаціях, коли відбувся факт насильства з боку інтимного партнера. Такі приписи видаються відповідно до *Закону про захист від насильства в сім'ї*. Через надзвичайний характер припису поліція потенційно може допомогти вам із поданням заяви щодо його видачі. Заяви щодо видачі припису приймаються і приписи видаються в будь-який день і час доби. Заява може бути подана лише за згодою постраждалої особи.

Наявність припису може дозволити поліції забрати обвинувачену особу з дому, забрати в нього будь-яку зброю й забезпечити вам тимчасовий захист будинку і дітей, а також будь-які інші умови, які суд вважатиме необхідними. Приписи про надзвичайний захист можуть бути видані на термін не більше 90 днів.

Щоб мати право подати заяву, особа повинна:

- Проживати (зараз або в минулому) з відповідачем у подружніх відносинах незалежно від офіційного статусу (наприклад, коли йдеться про одностатеві пари), або;
- Мати з відповідачем спільну дитину/дітей незалежно від того, чи проживають вони разом.

Поліція може будь-коли подати заяву на отримання припису в провінційний суд факсом, а також зробити це особисто в звичний робочий час. Поліція має змогу зв'язатися з черговим суддею в будь-який час.

Адвокати можуть звернутися до провінційного суду факсом або особисто в робочі години суду. Адвокати не мають доступу до чергового судді та не можуть надсилати заяви факсом в неробочий час.

Ви можете особисто подати заяву на отримання припису в провінційному суді в робочий час. Коли ви подаєте заяву особисто, ви повинні дати свідчення під присягою/підтвердити правдивість інформацію. Це означає, що ви присягаєте, що інформація, яку ви надаєте, правдива.

Щоб знайти представництво провінційного суду поблизу від вас, відвідайте сайт: <https://court.nl.ca/provincial/about/locations.html>

ЗАСТОСУВАННЯ ЗАКОНУ КЛЕР

Акт про розкриття інформації про випадки міжособистісного насильства (Закон Клер) дозволяє службам поліції розкривати певну інформацію особам, які ризикують стати жертвою насильства з боку інтимного партнера. Згідно з цим Законом, Королівська поліція Ньюфаундленду (RNC) та Королівська канадська кінна поліція (RCMP) уповноважені надавати відповідну інформацію про поточного або колишнього інтимного партнера.

Право на запитання: подайте заявку онлайн або в найближчому поліційному відділку. Заявка може бути подана фізичною особою або особою, яка надає підтримку, від імені особи, яка ризикує стати жертвою насильства.

Право знати: співробітник поліції, який отримав інформацію про потенційну небезпеку для одного з партнерів, може проінформувати його.

Розкриття інформації, яку отримує заявник, зазвичай не містить конкретних відомостей про особисту історію особи або її взаємодію із системою правосуддя. Розкриття інформації передбачає зазначення рівня ризику, довідкову інформацію та, залежно від рівня ризику, інформацію, пов'язану з обвинувальними вироками.

Для отримання додаткової інформації або подачі заявки онлайн відвідайте сайт: <https://www.gov.nl.ca/claeslaw/>

НАКЛАДЕННЯ НА ПРАВОПОРУШНИКА ЗОБОВ'ЯЗАННЯ ДОТРИМУВАТИСЯ ВИЗНАЧЕНИХ СУДОМ ПРАВИЛ

На відміну від припису про надзвичайний захист, накладення на правопорушника зобов'язання дотримуватися визначених судом правил, не гарантує вам захисту вас від особи, яка, на вашу думку, може завдати шкоди вам, вашим дітям або вашому майну. Зобов'язання дотримуватися визначених судом правил – це ухвала суду відповідно до розділу 810 Кримінального кодексу. Вона вимагає від правопорушника дотримуватися встановлених судом умов та умов (наприклад, не контактувати з вами та не мати зброї). Зобов'язання може діяти до 12 місяців, однак його дотримання не контролюються поліцією. Поліція втручається лише після порушення зобов'язання.

ЗАПИТ ЩОДО ВНЕСЕННЯ ПОМешкання ДО ПЕРЕЛІКУ "НЕБЕЗПЕЧНИХ"

У певних ситуаціях поліція може додати певне помешкання до переліку "небезпечних". Цей засіб реагування може бути доступний у вашому регіоні. Внесення до переліку небезпечних означає, що помешкання буде внесено в базу даних поліції. Існує багато випадків, коли цей засіб реагування може бути застосований. Це може означати, що якщо хтось повідомить у поліцію, що в помешканні є зброя або що в помешканні відбувається насильство з боку інтимного партнера, поліція створить відповідний запис в своїй системі.

ЗАПИТ НА ДОДАТКОВЕ ПАТРУЛЮВАННЯ



ПРОГРАМА ЗАХИСТУ ДОМАШНІХ ТВАРИН (СЕНТ-ДЖОНС)

Ця програма спрямована на надання притулку домашнім тваринам, господарі яких постраждали внаслідок насильства з боку інтимного партнера. Програма діє на основі партнерства RNC, Iris Kirby House та міської адміністрації Сент-Джонса (відділ гуманного поводження з тваринами).

ПРОГРАМА ДОГЛЯДУ ЗА ДОМАШНІМИ ТВАРИНАМИ (КОРНЕР-БРУК)

Ця програма спрямована на надання притулку домашнім тваринам, господарі яких постраждали внаслідок насильства з боку інтимного партнера. Програма діє на основі партнерства RNC, Willow House, N-L West SPCA, ветеринарної клініки Humber Valley та міської адміністрації Корнер-Брука.

ПРОГРАМА ЗАБЕЗПЕЧЕННЯ МОБІЛЬНОГО ЗВ'ЯЗКУ

За можливості RNC надає мобільні телефони з попередньо



ДОДАТКОВА ПІДТРИМКА

На роботі

Відповідно до частини 7: Відпустка внаслідок насильства в сім'ї Закону про стандарти праці, особі, яка зазнала домашнього насильства, може бути надана відпустка. Якщо ви працювали з тим самим роботодавцем принаймні 30 безперервних днів, вам може бути надано 3 дні оплачуваної відпустки та 7 днів неоплачуваної відпустки на рік. Відпустка внаслідок насильства в сім'ї дає змогу взяти відпустку, щоб звернутися за медичною допомогою, консультуванням, юридичною підтримкою або знайти безпечне місце для проживання.

Для отримання додаткової інформації відвідайте сайт:

<https://www.gov.nl.ca/ecc/labour/> Безкоштовна гаряча лінія: 1-877-563-1063

Ел. пошта: LabourStandards@gov.nl.ca

Оренда житла

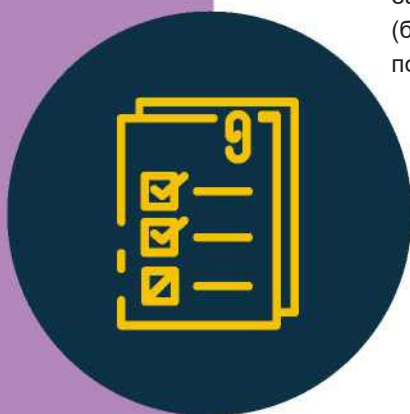
Відповідно до розділів 25–27 Закону про оренду житла, ви можете розірвати або припинити дію договору оренди, повідомивши про це за 30 днів заздалегідь у разі факту домашнього насильства, зокрема насильства з боку інтимного партнера. Це стосується помісячних або фіксованих договорів оренди.

Заяви про дострокове припинення оренди можуть бути подані лікарем, медсестрою, соціальним працівником, психологом, поліціантом або іншою установою або організацією, визнаною Директором відділу з питань оренди житла.

Для отримання додаткової інформації відвідайте сайт:

<https://www.gov.nl.ca/dgsnl/files/landlord-pdf-section-13-termination-early-family-violence.pdf> Телефон: 709-729-2608, or 1-877-829-2608 (безкоштовно на території Ньюфаундленду та Лабрадору) Ел.

пошта: landlordtenant@gov.nl.ca



Житло

Житлова корпорація Ньюфаундленду та Лабрадору надає особливий пріоритет жертвам домашнього насильства. Політика щодо жертв насильства може допомогти вам у пошуку безпечного і доступного житла. Ця політика передбачає 1) допомогу жертвам насильства на основі заяви, поданої в Житлову корпорацію Ньюфаундленду та Лабрадору, 2) можливість подання заяви щодо отримання житла для людей, які опинилися в небезпечній ситуації, тимчасово проживають у друзів чи родичів або переїжджають до притулку для жертв домашнього насильства.

Для отримання додаткової інформації відвідайте сайт: <https://www.nlhc.nl.ca/tenant-information/victims-of-violence-policy/>

Гаряча лінія з питань надання житла: **1-833-724-2444**

Матеріальна підтримка

Департамент у справах дітей, людей похилого віку та соціального розвитку пропонує матеріальну підтримку для жертв насильства. Зокрема, жертвам надаються такі послуги:

- Транспортування до притулку або іншого безпечного місця
- Помешкання може надавати Житлова корпорація Ньюфаундленду та Лабрадору
- Особисті фінансові виплати на період проживання в притулку

Зокрема, жертвам насильства надаються такі послуги:

- Виплати для малозабезпечених осіб (відповідно до фінансових обставин)
- Транспортування може надаватися:
 - До притулку або іншого безпечного місця
 - Для переміщення побутових меблів
 - За межі провінції з міркувань безпеки
- Початкова фінансова допомога як внесок для придбання меблів, білизни, одягу тощо, якщо буде визначено, що повернення додому за цими речами є небезпечним
- Послуги регіонального соціального працівника

Для отримання додаткової інформації зателефонуйте за безкоштовним номером програми підтримки малозабезпечених за номером 1-877-729-7888

ШАБЛОН ПЛАНУ ЗАХОДІВ БЕЗПЕКИ

Ознаки небезпеки

Які пошкодження ви бачили? (прикладі: зламані двері, замки, вікна, отвори в стіні, пошкодження майна)

Чи є в помешканні зброя? _____

Чи спостерігали ви збільшення вживання наркотиків або алкоголю? _____

Ознаки, зауважені мною раніше: _____

Безпека в помешканні

Я уникатиму таких приміщень (тобто приміщень з ножами, пістолетами): _____

Кімнати з вікнами або з кількома виходами: _____

Кімната, де я можу скористатися телефоном: _____

Я можу розповісти _____ (сусідам) про насильство і попросити їх зателефонувати в поліцію, якщо вони почують з мого будинку звуки насильницького нападу.

Заходи, які я можу вжити, щоб захистити себе в помешканні: _____

Діти (у відповідних випадках)

Моя дитина/діти поінформовані, що їм потрібно вийти з кімнати/вийти з дому/побігти до _____ за допомогою в разі небезпечної ситуації.

Вони можуть сховатися в цій кімнаті, якщо не зможуть вийти з дому: _____

Вони знають, що їм не слід втручатися під час насильницького інциденту: _____

Наше кодове слово, щоб вийти з дому: _____

Безпека спільноти

Я залишу гаманець/гаманець та ключі від машини тут: _____, щоб мати змогу швидко виїхати.

Найшвидший/найбезпечніший шлях виходу з дому: _____

Друг або сусід, у якого я можу залишитися вразі насильницьких дій з боку мого партнера: _____

Безпечне місце, де я можу скористатися телефоном у нашому районі: _____

Безпечне місце, притулок, де я можу зупинитися: _____

Я можу зібрати сумку на випадок надзвичайної ситуації й залишити її тут: _____, щоб виїхати без затримок.

Контакти

Надійна особа: _____

Безпечне місце або приміщення: _____

Притулок: _____

Служба допомоги потерпілим: _____

Поліція: _____

Духовна або культурна підтримка: _____

CSSD: _____

Служба у справах сім'ї – Нунаціавут: _____

Провінційний суд: _____

Сімейний лікар та/або консультант: _____

Важливі предмети для безпечного зберігання:

- Готівка, банківські картки
- Посвідчення особи, паспорт, імміграційні документи, картка статусу представника корінного народу
- Медикаменти
- Картка імунізації
- Медичні картки
- Запасний одяг
- Ключі від будинку, ключі від машини
- Додаткові підгузки, дитяча суміш (у разі потреби)
- Копії будь-яких судових рішень

Ми радимо зробити копії цих документів і безпечно зберігати їхні оригінали.



**ПОСИЛЕННЯ ЗАСОБІВ ПРАВОВОГО ЗАХИСТУ ДЛЯ
ПОСТРАЖДАЛИХ
У НЬЮФАУНДЛЕНДІ ТА ЛАБРАДОРІ**

Проект Journey існує з метою посилення засобів правового захисту для постраждалих від сексуального насильства й насильства з боку інтимного партнера.

Проект Journey був заснований у 2017 році як спільна ініціатива Громадської асоціації правової інформації (Public Legal Information Association) та організації End Sexual Violence, які діють у провінції Ньюфаундленд та Лабрадор.

Проект Journey підтримує постраждалих будь-якого віку та будь-якої статі а діє на території всієї провінції. Це означає, що люди, які проживають будь-де на території Ньюфаундленду й Лабрадору, можуть отримати доступ до наших послуг. Це також означає, що кожен, хто зазнав сексуального насильства та/або насильства з боку інтимного партнера в Ньюфаундленді й Лабрадорі, може отримати доступ до наших послуг, навіть якщо він проживає в іншій провінції або іншій країні.

