

THE
JOURNEY
PROJECT

التعامل مع عنف
الشريك الحميمي

دليل للناجين

فبراير 2024

يوفر هذا المورد معلومات عامة ويقدم إجابات على بعض الأسئلة الشائعة حول عنف الشريك الحميمي والمعلومات القانونية والموارد الداعمة.

وهذه المعلومات عامة بطبيعتها ولا تشكل مشورة قانونية.

قد تتساءل عن خيارائك القانونية، أو قد تتفاعل بالفعل مع نظام قانوني واحد، أو العديد من الأنظمة القانونية. إذا كان لديك أسئلة أو كنت ترغب في الحصول على بعض الدعم أثناء هذه العملية، فنحن نشجعك على الاتصال مع "مرشد الدعم القانوني" في **The Journey Project**. "مرشد الدعم القانوني" هو موظف يمكنه تقديم الدعم العاطفي وإدارة الحالة أثناء التفكير في خيارائك القانونية وطوال العملية القانونية.

ملاحظة حول اللغة: اللغة مهمة. إنها تتضمن الكثير من القوة. يمكنك التعرف على كلمة "ناج" أو "ضحية" أو كليهما أو لا شيء. قد تشير إليك الأنظمة القانونية المختلفة على أنك "ضحية" أو "مشتكى" أو "شاهد"، على الرغم من احتمال ألا يتطابق أي من هذه المصطلحات مع حالتك. إنها اللغة المستخدمة المحكمة ولا يُقصد منها الحكم عليك. في هذا الدليل، نستخدم مصطلح "ناج". ومع ذلك، نحن نعلم أنه لن يتم تحديد كل من تعرض لعنف الشريك الحميمي على هذا النحو.

إذا كنت ترغب في التحدث مع مرشد الدعم القانوني (LSN)، فيمكنك التواصل معنا عبر البريد الإلكتروني أو الرسائل النصية أو الهاتف أو صفحاتنا على وسائل التواصل الاجتماعي. نحن متاحون من الإثنين إلى الجمعة، من الساعة 9:00 صباحاً إلى الساعة 4:00 مساءً.

هاتف: 1-709-722-2805

الرقم المجاني/خدمات ترحيل الفيديو 1-833-722-2805 (VRS)

الرسائل النصية: 709-986-2801 البريد الإلكتروني:

support@journeyprojectnl.com

www.journeyproject.ca

X: @JOURNEY_NL

فيسبوك: @THEJOURNEYPROJECTNL إنستغرام:

@JOURNEYPROJECTNL

إذا كنت في خطر مباشر أو تحتاج إلى عناية طبية، فاتصل بالرقم 911 أو بمفرزة الشرطة المحلية.

تقع شرطة نيوفاوندلاند الملكية (RNC) في شمال شرق أفالون، وكورنر بروك، ولايرادور سيتي، ووايوش، وتشرشل فولز. تقع جميع المناطق الأخرى تحت اختصاص شرطة الخيالة الكندية الملكية (RCMP).

خط المساعدة الخاص بالعنف المنزلي هو رقم هاتف مجاني على مستوى المقاطعة متاح على مدار الساعة طوال أيام الأسبوع. سيتم توصيلك على الفور بمنزل مؤقت ومهني مدرب.

الرقم المجاني: 1-888-709-7090 للحصول على قائمة بالملاجئ في نيوفاوندلاند ولايرادور، تفضل بزيارة: [/http://thanl.org/shelters/find-shelter](http://thanl.org/shelters/find-shelter)

ما هو عنف الشريك الحميمي؟

عجلة الطاقة والتحكم

ما هو السلوك القسري والمسيطر؟

إساءة استخدام النظام القانوني

تخطيط السلامة

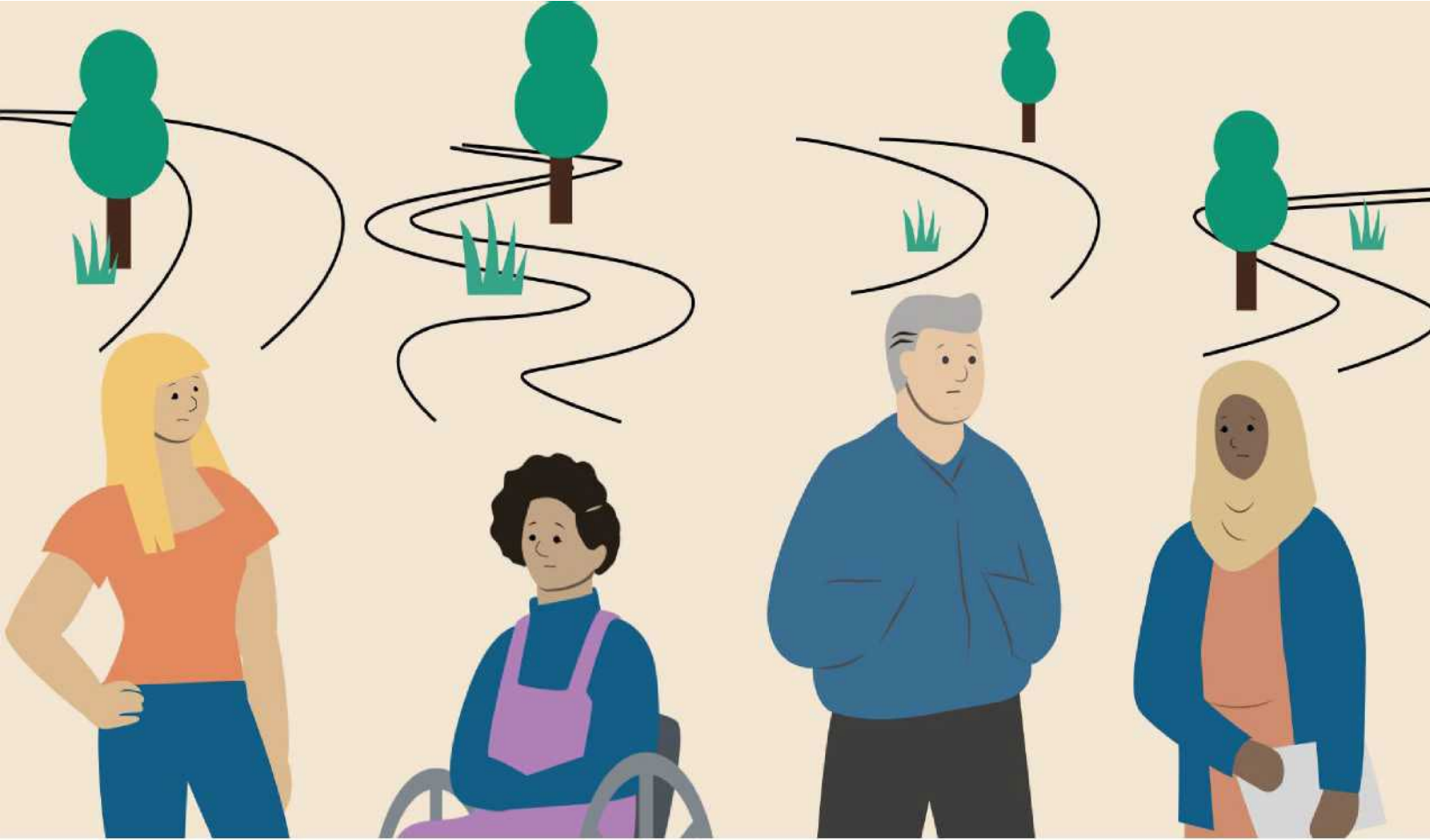
التعامل مع الأنظمة القانونية المختلفة

معلومة إضافية

تطبيق قانون كلير

الدعم الإضافي

نموذج تخطيط السلامة



ما المقصود بعنف الشريك الحميمي؟

قد لا يكون من السهل دائمًا معرفة ما إذا كانت بعض السلوكيات أو التصرفات تعتبر إساءة أو عنفًا. يعاني أشخاص مختلفون من عنف الشريك الحميمي ويستجيبون له بشكل مختلف، وكل تجربة من هذه التجارب صالحة. أنت خبير في شؤون حياتك ولديك معرفة ومهارات ونقاط قوة قيمة.

يشير عنف الشريك الحميمي (IPV) إلى أشكال متعددة من الأذى الناجم عن شريك حميمي أو صديق أو صديقة أو شريك مواعدة أو شريك جنسي أو زوج حالي أو سابق. ومن غير الضروري أن تكون العلاقة مع الشريك حميمة جنسية ليتم اعتباره شريكًا حميميًا، وخير مثال على ذلك هو العلاقات عبر الإنترنت. قد يمارس الشريك الحميمي العنف سواء في الأماكن الخاصة، مثل المنزل، أو في الأماكن العامة مثل العمل. ويتم ذلك أيضًا عبر الإنترنت من خلال وسائل التواصل الاجتماعي أو التطبيقات عبر الإنترنت.

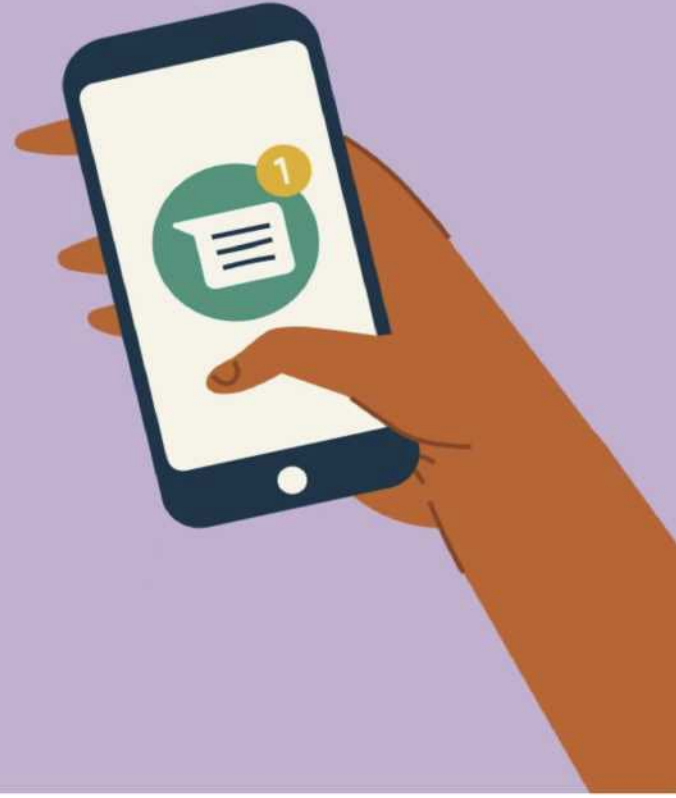
قد يشمل عنف الشريك الحميمي التسبب بالأذى الجسدي، والمضايقة الجنائية، والعنف الجنسي، والتسبب بالأذى العاطفي أو النفسي، والأذى المالي، والأذى الروحي، والإكراه الإنجابي (أي تخريب تحديد النسل، ومنع شخص ما من الوصول إلى رعاية الإجهاض)، والسيطرة القسرية، والعنف الذي تيسره التكنولوجيا (أي من خلال وسائل التواصل الاجتماعي، والتطبيقات، والأجهزة الذكية)¹. ومن المحتمل أن يشمل عنف الشريك الحميمي إساءة استخدام الإجراءات القضائية حيث يسيء المعتدي استخدام نظام المحكمة للحفاظ على السلطة والسيطرة.

وقد ينطوي عنف الشريك الحميمي على نشاط إجرامي وغير إجرامي، ومع ذلك، تهدف إساءة المعاملة في كثير من الأحيان إلى السيطرة على الفرد وترهيبه وإذائه مما قد يؤثر على الضحية عقليًا وجسديًا.

القوة والتحكم

قام المشروع الأمريكي للتدخل ضد العنف المنزلي بتكييف الرسم البياني أدناه من عجلة الطاقة والتحكم الأصلية. ويقدم أمثلة لمساعدتك على تسمية العديد من السلوكيات المسيئة وتحديدتها. ومع ذلك، لا تُعدّ عجلة الطاقة والتحكم شاملة لكل تجربة. قد تظهر كيفية الحفاظ على القوة والسيطرة في علاقات ثنائي الروح ومثليات الجنس والمثليين ومزدوجي الميول الجنسية والمتحولين جنسياً الأحرار جنسياً و/أو التشكيك، ثنائيي الجنس، اللاجنسيون (+2SLGBTQIA)، أو كيفية تعرض الناجين الذكور لعنف الشريك الحميمي بشكل مختلف. على سبيل المثال، يمكن استخدام التوجه الجنسي أو الهوية الجنسية للشخص كأداة للإساءة. قد تخلق المعتقدات المجتمعية حول الذكورة العار والوصم في الإبلاغ عن الإساءة.





ما هو السلوك القسري والمسيطر؟

السلوك القسري والمسيطر هو شكل من أشكال العنف الذي غالبًا ما يتم تجاهله أو التقليل منه. ويوصف بأنه سلوكيات متكررة من الترهيب والإذلال والعزلة والتهديدات¹. لا يُعتبر السلوك القسري والمسيطر دائمًا إجراميًا وقد يخلق الخوف من دون استخدام العنف الجسدي. قد يشمل ذلك اللجوء لاستخدام التهديدات، وعرض الأسلحة عن قصد في المنزل لجعلك تشعر بالخوف، وإقامة حواجز عاطفية أمام ترك العلاقة، وعزل الشخص عن رؤية أصدقائه أو عائلته، وحجب الاحتياجات الأساسية، ومراقبة وقتك وأنشطتك وموقعك، والتقصير المتعمد في دفع نفقة الطفل أو اتباع اتفاقيات الأبوة والأمومة. قد يحدث السلوك القسري والمسيطر أثناء العلاقة، أو بعد انتهائها. تتم هذه السلوكيات للحفاظ على السلطة والسيطرة على الشخص الآخر و/أو أطفاله.

1 ديختر وآخرون. (2018). السيطرة القسرية في عنف الشريك الحميمي: العلاقة مع تجربة المرأة تجاه العنف، واستخدام العنف، والخطر. العنف النفسي، 8(5)، 596-604. doi: 10.1037/vio0000158

إساءة استخدام النظام القانوني

قد يستمر عنف الشريك الحميم حتى بعد انتهاء العلاقة. في بعض الأحيان، يتم الحفاظ على السلطة والسيطرة على شخص آخر من خلال إساءة استخدام النظام القانوني و/ أو القضائي. يُطلق على هذا أحيانًا "إساءة استخدام التقاضي" وقد يحدث داخل قاعة المحكمة، قبل الإجراءات القانونية أو خلالها أو بعدها.



تتضمن بعض الأمثلة على هذا النوع من التحكم ما يلي:

- الاعتداءات الجسدية أو التهديد بالعنف ضدك أو ضد محاميك؛
- التهديدات بأخذ الأطفال من خلال الحضانة/حق الرؤية؛
- رفض المشاركة في الوساطة، والرغبة في "أخذك إلى المحكمة"؛
- استخدام الوساطة كنتكتيك للحفاظ على السلطة والسيطرة؛
- الإكراه أو إجبارك على سحب التهم أو أوامر المحكمة؛
- متابعتك داخل المحكمة أو خارجها لترهيبك أو تخويفك؛
- إرسال الملاحظات أو "النظرات" أثناء إجراءات الدعوى؛
- الطلبات المتكررة للتأخير في الإجراءات؛
- تغيير المحامين أو عدم متابعة المواعيد القانونية؛
- الامتناع عن دفع نفقة الطفل، أو تقديم المستندات المالية؛
- الاتصال بمكاتب محاماة متعددة بحيث يتعدّر عليك العثور على تمثيل أو مشورة قانونية؛
- بدء الإجراءات القانونية للرد عليك، على سبيل المثال أوامر المحكمة المختلفة؛
- استخدام أي دليل على الضرر الناتج عن الإساءة كدليل على أن الضحية والد غير لائق.¹

في عام 2021، قامت الحكومة الفيدرالية بتحديث قانون الطلاق. يحدد هذا القانون القواعد والقوانين المتعلقة بقضايا مثل وقت الأبوة والأمومة (الذي كان يُطلق عليه سابقًا الحضانة وحق الرؤية)، ونفقة الطفل، والعنف الأسري. بموجب التشريع الجديد، تمت إضافة مصطلح السلوك القسري والمسيطر إلى تعريف العنف الأسري. قد يكون من الصعب تمييز هذا النوع من الإساءة وتحديده لأنه عادة ما يكون غير جنائي ويحدث على مدى فترة من الزمن. **تخطيط السلامة** تحدد خطة السلامة الخطوات التي يمكنك اتخاذها للحفاظ على سلامتك و/أو سلامة أطفالك. يمكن استخدام خطط السلامة في أي وقت تخشى فيه على سلامتك. قد يكون هذا أثناء حادث عنيف أو بعد انتهاء العلاقة. تُصمم خطة السلامة بشكل فردي لتلبية احتياجاتك ووضعك الفريد والبناء على نقاط القوة والمعرفة والموارد التي لديك. يمكنك إنشاء خطة السلامة الخاصة بك، أو يمكنك إنشاء خطة بدعم من شخص آخر، مثل صديق أو جار موثوق به، أو الشرطة، أو مأوى أو منزل مؤقت، أو خدمات الضحايا، أو مرشد الدعم القانوني مع مشروع الرحلة.

ويمكن الاطلاع على مثال على خطة السلامة في نهاية هذا الدليل.



التنقل بشكل مختلف الأنظمة القانونية

قانون الأسرة

للحصول على معلومات حول أي مجال من مجالات قانون الأسرة، بما في ذلك العنف الأسري، والأبوة والأمومة، والحضانة، والوصول، ونفقة الطفل، يمكن الوصول إلى دليل قانون الأسرة الخاص برابطة المعلومات القانونية العامة في نيوفاوند لاند ولابرادور (PLIAN) هنا: <https://publiclegalinfo.com/wp-content/uploads/2022/06/Family-Law-Guide-2021.pdf>

جمعية المعلومات القانونية العامة في نيوفاوندلاند ولابرادور (PLIAN)

جمعية المعلومات القانونية العامة في نيوفاوندلاند ولابرادور هي منظمة مستقلة غير ربحية توفر معلومات عامة وتثقيفاً حول القانون لجميع سكان نيوفاوندلاند ولابرادور، بقصد زيادة الوصول إلى العدالة.

يسمح لك منشئ نموذج قانون الأسرة في جمعية المعلومات القانونية العامة في نيوفاوندلاند ولابرادور بإكمال العديد من طلبات ونماذج محكمة قانون الأسرة عبر الإنترنت. سترشدك هذه الواجهة سهلة الاستخدام من خلال النموذج (النماذج) المطلوبة التي ستحتاج إليها لتقديم طلب قانون الأسرة الخاص بك ومساعدتك في جمع المعلومات المطلوبة. عند الانتهاء، يجب عليك طباعة نماذجك وتقديمها إلى المحكمة كما هو مطلوب لإجراءها.

يمكنك الوصول إلى منشئ نموذج قانون الأسرة على:
<https://publiclegalinfo.com/family-law-form-builder> /اتصل
بخط المعلومات القانونية لجمعية المعلومات القانونية العامة في نيوفاوندلاند
ولابرادور: الرقم المجاني/خدمات ترحيل الاتصالات 1-888-660-7788

مكتب سانت جون: 709-722-2643

مكتب خليج هابي فالي غوس: 709-896-5235 البريد الإلكتروني:

info@publiclegalinfo.com

المساعدة القانونية

المساعدة القانونية هي برنامج متاح لمساعدة الأشخاص الذين يعانون من مشاكل قانونية خطيرة والمحتاجين مالياً ولا يمكنهم تحمل تكاليف محام خاص. تقدم "المساعدة القانونية" مجموعة من الخدمات القانونية في مجالات قانون الأسرة والقانون الجنائي.

تغطي "المساعدة القانونية" عادة المسائل الأسرية التي تشمل الانفصال والطلاق وحضانة الأطفال والوصول إليهم. قد تغطي "المساعدة القانونية" خدماتك القانونية إذا كنت أحد الوالدين الذي أصبح طفله خاضعاً لطلب من مدير شؤون الطفل وكبار السن والتنمية الاجتماعية.

رقم الهاتف المجاني: 1-800-563-9911

البريد الإلكتروني: nlac@legalaid.nl.ca

للتقدم بطلب للحصول على المساعدة القانونية:

<https://www.legalaid.nl.ca/apply> /المستشار المناوب

تقدم "المساعدة القانونية" خدمات المحامين (المستشار المناوب) في قسم الأسرة بالمحكمة العليا

لنيوفاوندلاند في سانت جونز لمساعدة الأشخاص الذين يمثلون أمام المحكمة ولكن ليس لديهم محام بالفعل. يمكن للمستشار المناوب تقديم المشورة الأساسية حول المسائل القانونية المعروضة على المحكمة. يمكن أن يمثل المستشار المناوب نيابة عنك في المسائل البسيطة أمام المحكمة في يوم مثولك أمام المحكمة.

يمكن الوصول إلى مسؤول خدمات عملاء المستشار المناوب على الرقم 753-4614

خدمات العدالة للأسرة

خدمات العدالة للأسرة (FJS) هي قسم من "قسم الأسرة في المحكمة العليا" يساعد العائلات في حل وقت الرعاية (ما كان يُعرف في السابق بالحضانة وحق الرؤية) و/أو قضايا إعالة الطفل.

إذا كان الأطفال متورطين في نزاعك، فيجب أن تمر بالوساطة من خلال خدمات العدالة للأسرة. هذا برنامج مجاني يساعد الوسيط بموجبه كلا الطرفين على التوصل إلى اتفاق لحل نزاعهما. إذا وافق الطرفان وقدموا أمر موافقة على التربية، فلن تكون الوساطة ضرورية. وسيعني هذا أن ما توافق عليه سيصبح أمراً من المحكمة.

يمكن العثور على معلومات إضافية، وكيفية التقديم، هنا:

<https://www.court.nl.ca/supreme/family-division/family-justice-services>

محكمة التدخل في عنف الشريك الحميم

محكمة التدخل في عنف الشريك الحميم (IPVIC) هي محكمة متخصصة تقع في سانت جونز وستيفنفل. وفي وقت النشر، يتم توسيع المحكمة لتشمل غراند فولز وندسور. وتشتترط هذه المحكمة المتخصصة على الجاني المشاركة في التدخل أو البرمجة فيما يتعلق الشريك الحميم أو الأسرة، مع التركيز على تحسين سلامة الضحية ومسؤولية الجاني.

ولكي يكون الجاني مؤهلاً، يجب أن توجه إليه تهمة ارتكاب جريمة تنطوي على شريك حميم يزيد عمره عن 18 سنة، ويجب أن يقر بأنه مذنب وأن يقبل المسؤولية عن الجريمة (الجرائم).

يمكن العثور على معلومات إضافية هنا: <https://www.court.nl.ca/provincial/courts/familyviolence/index.html>

[court.nl.ca/provincial/courts/familyviolence/index.html](https://www.court.nl.ca/provincial/courts/familyviolence/index.html)

حماية الطفل

بموجب قانون الأطفال والشباب والأسر في نيوفاوندلاند ولابرادور، فإن القانون هو الإبلاغ عن الاشتباه في إساءة معاملة و/ أو إهمال الأطفال (دون سن 16) والشباب (سن 16 و 17).

يمكن العثور على تعريف بلغة واضحة للطفل أو الشاب الذي يحتاج إلى الحماية هنا:
<https://www.gov.nl.ca/cssd/childprotection/report/#Newfoundland>

يمكن العثور على التعريف القانوني للطفل أو الشاب الذي يحتاج للحماية هنا:
[_https://www.assembly.nl.ca/legislation/sr/statutes/c12-3.htm#10](https://www.assembly.nl.ca/legislation/sr/statutes/c12-3.htm#10)
لفهم المزيد عن نظام حماية الطفل في نيوفاوندلاند ولابرادور، تفضل بزيارة:
[/https://www.gov.nl.ca/cssd/childprotection](https://www.gov.nl.ca/cssd/childprotection/)

وتعد مقدمة عن حماية الطفل في نيوفاوندلاند ولابرادور من جانب جمعية المعلومات القانونية العامة في نيوفاوندلاند ولابرادور مورداً مفيداً آخر. الفهم المزيد عن نظام حماية الطفل في نيوفاوندلاند ولابرادور، تفضل بزيارة: <https://publiclegalinfo.com/wp-content/uploads/2021/04/PLIAN-Child-Protection-Publication-Final.pdf> -2020

للإبلاغ عن مخاوف بشأن الاشتباه في إساءة معاملة الطفل و/أو إهماله (دون سن 16) و/أو شاب (سن 16 و 17)، اتصل على الرقم المجاني 1-833-552-2368.

إذا كان الطفل في خطر مباشر، فاتصل بالرقم 911 أو بالشرطة المحلية.

القانون الجنائي

الإبلاغ عن عنف الشريك الحميم إلى الشرطة

عادة ما تكون عملية الإبلاغ عن عنف الشريك الحميمي متشابهة في كل مركز شرطة. ومع ذلك، قد تطرأ بعض الاختلافات حسب المكان الذي تعيش فيه في نيوفاوندلاند ولابرادور.

اعتماداً على موقعك، قد يتعين عليك إبلاغ شرطة نيوفاوندلاند الملكية (RNC) أو شرطة الخيالة الكندية الملكية (RCMP). تقع شرطة نيوفاوندلاند الملكية منطقة نورث إيست أفالون و كورنر بروك ومدينة لابرادور وشلالات تشرشل. بينما تتولى شرطة الخيالة الملكية الكندية المسؤولية عن جميع المناطق الأخرى في المقاطعة.

أشياء يجب معرفتها

إذا كان لدى الشرطة أسباب معقولة ومحتملة للاعتقاد بأن عنف الشريك الحميمي قد حدث، فسيشرعون في الاعتقال. تعني الأسباب المعقولة والمحتملة وجود دليل على عنف الشريك الحميمي. قد يشمل ذلك الأدلة المادية (مثل الإصابات والعلامات) والدوائر التلفزيونية المغلقة والأضرار التي لحقت بالمتعلقات وإفادات الشهود. لا يمكن للشرطة توجيه اتهامات بالإساءة اللفظية.

من واجب الشرطة التحقيق في الأمر إذا كان هناك خطر على سلامة الناجي أو السلامة العامة. وستواصل الشرطة تحقيقاتها حتى لو اتصل شخص ما بالشرطة وغيّر رأيه. في حالات عنف الشريك الحميمي، إذا كانت هناك أدلة كافية لتوجيه الاتهام، فستكون الشرطة ملزمة بتوجيه الاتهام بغض النظر عن استعداد الناجي للإدلاء بشهادته.

في سانت جونز، لدى شرطة نيوفاوندلاند الملكية (RNC) وحدة عنف الشريك الحميمي مع ضباط شرطة مدربين تدريباً خاصاً يمكنهم تقديم التدخل والدعم والإحالات إلى الناجين من عنف الشريك الحميمي.

اتصل بالرقم: 709-729-8093 أو 709-729-8270 (نصيحة عامة - لا تتم مراقبة هذا الرقم بانتظام)
البريد الإلكتروني: IPV@rnc.gov.nl.ca

لدى شرطة الخيالة الملكية الكندية وحدة مخصصة لعنف الشريك الحميمي توفر التوجيه والإشراف على تحقيقات عنف الشريك الحميمي.
اتصل بالرقم: 729-5400 (للاستفسارات العامة)

للحصول على معلومات إضافية حول الإبلاغ عن عنف الشريك الحميمي إلى الشرطة، يرجى الاطلاع على دليلنا، الإبلاغ عن عنف الشريك الحميمي إلى الشرطة: دليل للناجين.

خدمات الضحايا

"خدمات الضحايا" هو برنامج تطوعي ومجاني وسري يدعمك طوال عملية العدالة الجنائية. تساعد "خدمات الضحايا" الأشخاص الذين تعرضوا لعنف الشريك الحميمي والمضايقة الجنائية (المطاردة) والتهديدات والاعتداء الجنسي وأشكال العنف الأخرى.

تقدم خدمات الضحايا الدعم للبالغين الذين تبلغ أعمارهم 16 عاماً أو أكثر سواء تم الإبلاغ عن الجريمة أم لا أو تم توجيه الاتهام. تتوفر الخدمات للأطفال أو الشباب أو الشهود دون سن 16 عاماً عند توجيه الاتهامات. يجب أن يوافق مقدم الرعاية أو الوصي القانوني على الخدمات.

يمكن لخدمات الضحايا أن توفر:

- معلومات عامة عن نظام العدالة الجنائية.
- معلومات عن حالتك الخاصة.
- تخطيط السلامة
- الإعداد للمحكمة.
- المساعدة في كتابة إفادتك بشأن مدى تأثير الضحية.
- الإحالات إلى المنظمات والوكالات المجتمعية الأخرى.
- الدعم العاطفي والاستشارة قصيرة الأمد أثناء الاستعداد للتوجه إلى المحكمة.

لا يقدم "منسقو خدمات الضحايا" المشورة القانونية. عندما تتصل بخدمات الضحايا" لطلب معلومات حول حالتك، سيُعيّن عليك على الأرجح تقديم رقم ملف الشرطة الخاص بك. إذا لم يكن لديك ملفاً، أو لا تعرف ذلك، فقد يطلبون منك بعض المعلومات التعريفية، مثل اسم الجاني (الجنّة).

للحصول على معلومات إضافية، تفضل بزيارة: <https://www.gov.nl.ca/victimservices> /الهاتف: 709-729-7970
البريد الإلكتروني: victimservices@gov.nl.ca

أمر الحماية في حالات الطوارئ

عندما يخشى مقدم الشكوى على سلامته، قد يتم إصدار أمر الحماية في حالات الطوارئ (EPO). أمر الحماية في حالات الطوارئ هو أمر قضائي فوري وطارئ يصدره القاضي في الحالات التي يحدث فيها عنف الشريك الحميم. ويصدر أمر الحماية في حالات الطوارئ بموجب قانون الحماية من العنف الأسري. نظرًا لطبيعة أمر الحماية في حالات الطوارئ الطارئة، يمكن للشرطة مساعدتك في طلبه عندما يكون ذلك ممكنًا. يمكن طلب/منح أمر الحماية في حالات الطوارئ على مدار 24 ساعة في اليوم، 7 أيام في الأسبوع. لا يمكن تقديم الطلبات إلا بموافقة الضحية.

قد يسمح أمر الحماية في حالات الطوارئ للشرطة بإخراج المتهم من المنزل، وسحب أي أسلحة نارية أو أسلحة بحوزته، ومنحك الحضانة المؤقتة للمنزل والأطفال، وأي شروط أخرى تعتقد المحكمة أنها ضرورية. لا يمكن منح أوامر الحماية في حالات الطوارئ إلا لمدة أقصاها 90 يومًا.

لكي يكون الشخص مؤهلاً للتقديم، يجب عليه:

- أن يعيش أو عاش مع المدعى عليه في علاقة زوجية (أي علاقة شبيهة بالزواج) (بغض النظر عن الحالة الاجتماعية، بما في ذلك الأزواج المثليين)، أو؛
- أن يكون لديه طفل واحد أو أكثر مع المدعى عليه بغض النظر عما إذا كانا قد عاشا معًا.

يجوز للشرطة التقدم بطلب للحصول على أمر حماية في حالات الطوارئ في المحكمة الإقليمية عن طريق الفاكس في أي وقت أو عن طريق الفاكس أو شخصيًا خلال ساعات العمل العادية للمحكمة. يمكن للشرطة الوصول إلى القاضي المناوب في أي وقت.

يجوز للمحامين التقدم بطلب في المحكمة الإقليمية عن طريق الفاكس أو شخصيًا خلال ساعات عمل المحكمة. لا يمكن للمحامين الوصول إلى القاضي المناوب ولا يمكنهم إرسال الطلبات بالفاكس بعد ساعة.

يمكنك التقدم بالطلب شخصيًا في المحكمة الإقليمية خلال ساعات عمل المحكمة. عندما تقدم طلبًا بصورة شخصية، يجب أن تقسم على/تؤكد المعلومات - وهذا يعني أنك تقسم على أن المعلومات التي تقدمها صحيحة.

للعثور على مكتب محكمة إقليمي بالقرب منك، تفضل بزيارة:
<https://court.nl.ca/provincial/about/locations.html>

تطبيق قانون كليير

يسمح قانون بروتوكول الكشف عن العنف بين الأشخاص، قانون كليير، لأجهزة الشرطة بالكشف عن معلومات معينة للأفراد الذين قد يكونون معرضين لخطر عنف الشريك الحميمي. بموجب هذا القانون، يُسمح لشرطة نيوفاوندلاند الملكية (RNC) وشرطة الخيالة الكندية الملكية (RCMP) بتقديم المعلومات ذات الصلة (الإفصاح) عن شريك حميم حالي أو سابق.

الحق في السؤال: تقدم بطلب عبر الإنترنت، أو في أقرب مركز شرطة إليك. قد يتم تقديم الطلب من قبل فرد أو شخص دعم نيابة عن الشخص المعرض للخطر.

الحق في المعرفة: يجوز لضابط الشرطة الذي تلقى معلومات قد تؤثر على سلامة شريك حميم إبلاغه.

لا يتضمن الإفصاح الذي يتلقاه مقدم الطلب عادة تفاصيل محددة عن التاريخ الشخصي للشخص الذي قام بالإفصاح أو تفاعلاته مع نظام العدالة. يتضمن الإفصاح مستوى المخاطر والمعلومات السياقية، واعتمادًا على مستوى المخاطر، المعلومات المتعلقة بالإدانات.

للحصول على معلومات إضافية أو للتقدم بطلب عبر الإنترنت، تفضل بزيارة:
[/https://www.gov.nl.ca/claeslaw](https://www.gov.nl.ca/claeslaw)

عدم التعرّض

على عكس أمر الحماية في حالات الطوارئ، قد يحميك أمر عدم التعرّض من أي شخص تعتقد أنه سيؤذيك أو طفلك/أطفالك أو ممتلكاتك. عدم التعرّض هو أمر من المحكمة بموجب المادة 810 من القانون الجنائي. يتطلب ذلك من شخص ما "الحفاظ على السلام" لفترة معينة من الوقت واتباع أي شروط أخرى لعدم التعرّض (أي عدم التواصل معك، وعدم حيازة أسلحة). قد يكون عدم التعرّض صالحًا لمدة تصل إلى 12 شهرًا، ومع ذلك لا تقوم الشرطة بمراقبته. لا تتدخل الشرطة إلا بعد خرق عدم التعرّض.

طلب وضع حالة "خطر" على منزل

في حالات معينة، قد تضع الشرطة ما يسمى "الخطر" على منزل أو موقع معين. قد يكون هذا الخيار متاحًا في منطقتك. وتعني علامة "الخطر" أنه سيتم وضع علامة على الموقع في نظام الشرطة. هناك العديد من الحالات التي قد توضع فيها علامة خطر على الموقع. وقد يشمل ذلك قيام شخص بإبلاغ الشرطة بوجود أسلحة في المنزل، أو حصول عنف من الشريك الحميم في المنزل، فسيكون لدى الشرطة سجل بهذه المعلومات في نظامها.

طلب دوريات إضافية

قد يكون هذا الخيار متاحًا في منطقتك. قد تزيد الشرطة من وجودها من خلال القيام بدوريات إضافية في منطقة أو مناطق معينة إذا كنت تخشى على سلامتك. يعني "ملف دورية إضافية" احتمال أن يقوم الضابط برحلة إضافية إلى مكان عملك أو منزلك. وقد يركن سيارته أيضًا خارج منزلك لفترة من الوقت.



برنامج الحفاظ على الحيوانات الأليفة (سانت جون)

يهدف هذا البرنامج إلى توفير مأوى طارئ للحيوانات الأليفة التي تخص الناجين من عنف الشريك الحميمي. البرنامج عبارة عن شراكة بين شرطة نيوفاوندلاند الملكية وإيريس كيربي هاوس ومدينة جون (الخدمات الإنسانية).

برنامج رعاية الحيوانات الأليفة (كورنر بروك)

يهدف هذا البرنامج إلى توفير مأوى طارئ للحيوانات الأليفة التي تخص الناجين من عنف الشريك الحميمي. البرنامج عبارة عن شراكة بين شرطة نيوفاوندلاند الملكية وويلو هاوس وجمعية منع القسوة على الحيوانات (SPCA) في نيوفاوند لاند ويست وعيادة هامبر فالي البيطرية ومدينة كورنر بروك.

برنامج الهاتف الخليوي

عندما يكون ذلك ممكناً، تزود شرطة نيوفاوندلاند الملكية الهواتف المحمولة بدقائق مدفوعة مسبقاً لضحايا عنف الشريك الحميمي الذين تعرضوا للضرر أو السرقة أو يحتاجون إلى هاتف.



الدعم الإضافي

في العمل

بموجب الجزء 7: إجازة العنف الأسري من قانون معايير العمل، يجوز منح الشخص الذي تعرض للعنف الأسري إجازة من وظيفته. إذا كنت قد عملت مع نفس صاحب العمل لمدة 30 يومًا متواصلة على الأقل، فقد تُمنح إجازة مدفوعة الأجر لمدة 3 أيام، وإجازة غير مدفوعة الأجر لمدة 7 أيام في السنة. تسمح لك إجازة العنف الأسري بأخذ إجازة لطلب الرعاية الطبية أو المشورة أو الدعم القانوني أو العثور على مكان آمن للعيش فيه.

لمزيد من المعلومات، تفضل بزيارة: <https://www.gov.nl.ca/ecc/labour> / الرقم المجاني: 1-877-563-1063
البريد الإلكتروني: LabourStandards@gov.nl.ca

الاستئجار

بموجب الأقسام 25-27 من قانون الإيجارات السكنية، يمكنك إنهاء اتفاقية الإيجار الخاصة بك (تسمى أحيانًا عقد الإيجار) مع إشعار مدته 30 يومًا إذا كان هناك عنف عائلي، بما في ذلك عنف الشريك الحميم. ويشمل ذلك شروط الإيجار من شهر إلى شهر أو شروط الإيجار الثابتة.

قد تكون البيانات التي تسمح بالإنهاء المبكر لعقد الإيجار من طبيب أو ممرضة أو أخصائي اجتماعي أو أخصائي نفسي أو ضابط شرطة أو وكالة أو منظمة أخرى معترف بها من مدير الإيجارات السكنية.

لمزيد من المعلومات، تفضل بزيارة: <https://www.gov.nl.ca/dgsnl/files/landlord-pdf-section-13-termination-early-family-violence.pdf>
الهاتف: 709-729-2608، أو 1-877-829-2608 (الرقم المجاني في نيوفاوندلاند)
البريد الإلكتروني: landlordtenant@gov.nl.ca



الإسكان

تمنح شركة نيوفاوندلاند ولابرادور للإسكان أولوية خاصة لضحايا العنف الأسري. قد تساعدك سياسة ضحايا العنف في البحث عن سكن آمن ميسور التكلفة. من خلال هذه السياسة، (1) مساعدة ضحايا العنف عند التقدم بطلب للحصول على سكن أو طلب نقل داخل شركة نيوفاوندلاند ولابرادور للإسكان 2 (NLHC)) يجوز لمقدم الطلب التقدم بطلب للحصول على سكن إذا كان في وضع منزلي مسيء، أو طلب اللجوء المؤقت مع الأصدقاء أو الأقارب، أو الانتقال إلى مأوى طارئ.

لمزيد من المعلومات، تفضل بزيارة: <https://www.nlhc.nl.ca/tenant-information/victims-of-violence-policy>

خط الإسكان في حالات الطوارئ: 1-833-724-2444

دعم الدخل

تقدم إدارة الأطفال وكبار السن والتنمية الاجتماعية خدمات دعم الدخل لضحايا العنف. يشمل الدعم الطارئ لضحايا العنف ما يلي:

- النقل إلى مأوى/منزل انتقالي أو موقع آمن آخر
- يمكن لشركة نيوفاوندلاند ولابرادور للإسكان توفير أماكن الإقامة
- البديل الشخصي للفترة الزمنية التي تقيم فيها في مأوى

يشمل الدعم المقدم لضحايا العنف الذين يتلقون استحقاقات دعم الدخل ما يلي:

- استمرار مزايا دعم الدخل بناءً على ظروفك المالية
- يمكن توفير وسائل النقل:
- إلى مأوى أو موقع آمن آخر
- نقل الأثاث المنزلي
- خارج الإقليم لأسباب تتعلق بالسلامة
- بدل بدء التأسيس كمساهمة في الحصول على الأثاث والبياضات والملابس وما إلى ذلك إذا تقرر أن العودة إلى المنزل للحصول على هذه الأغراض غير آمنة
- خدمات العامل الاجتماعي الإقليمي

لمزيد من المعلومات، اتصل بالرقم المجاني لبرنامج دعم الدخل على الرقم 1-877-729-7888

علامات الخطر

ما الضرر الذي رأيته؟ (أمثلة: الأبواب والأقفال والنوافذ المكسورة والثقوب في الجدار والأضرار التي لحقت بالممتلكات)

هل توجد أسلحة في المنزل؟
هل كانت هناك زيادة في تعاطي المخدرات أو الكحول؟
لقد لاحظت هذه المحفزات من قبل:

السلامة داخل المنزل
سأجنب هذه الغرف (أي الغرف المحتوية على السكاكين والبنادق):
الغرف ذات النوافذ أو أكثر من مخرج واحد:
غرفة يمكنني فيها استخدام الهاتف:
يمكنني أن أخبر _____ (الجيران) عن الإساءة وأطلب منهم الاتصال بالشرطة إذا
سمعت أصوات هجوم عنيف صادرة من منزلي.
الأشياء التي يمكنني القيام بها والتي أبقيني آمنًا في المنزل من قبل:

الأطفال (إن وجدوا)
لقد أخبرت طفلي/أطفالي بالخروج من الغرفة/مغادرة المنزل/الركض للحصول على _____ المساعدة في
حالة طوارئ.
يمكنهم الاختباء في هذه الغرفة إذا لم يتمكنوا من مغادرة المنزل:
يعرفون أهمية ألا يتدخلوا أثناء حادث عنيف:
كلمتنا المشفرة لمغادرة المنزل هي:

السلامة داخل المجتمع
سأحتفظ بمحفظتي/محفظتي ومفاتيح سيارتي _____ من أجل المغادرة بسرعة.
أسرع/أكثر الطرق أمانًا للخروج من منزلي هو:
يمكنني البقاء مع صديق أو جار عندما يكون هناك عنف:
مكان آمن يمكنني فيه استخدام الهاتف في المجتمع:
مكان آمن، مأوى، منزل مؤقت حيث يمكنني البقاء:
يمكنني حزم حقائب الطوارئ وتركها في _____ حتى أتمكن من المغادرة
بسرعة.

جهات الاتصال

الشخص الأمان:

مكان أو مساحة آمنة:

المأوى:

خدمات الضحايا:

الشرطة:

الدعم الروحي أو الثقافي:

قسم الأطفال وكبار السن والتنمية الاجتماعية (CSSD):

خدمات الأسرة - نوناتسيافوت:

المحكمة الإقليمية:

طبيب و/أو المستشار الأسري:

العناصر المهمة التي يجب تخزينها بأمان:

- النقد، البطاقات المصرفية
- بطاقات الهوية وجواز السفر ووثائق الهجرة وبطاقة حالة السكان الأصليين في كندا
- الأدوية الموصوفة:
- سجلات التحصين
- البطاقات الصحية
- ملابس بديلة
- مفاتيح المنزل ومفاتيح السيارة
- حفاظات إضافية، حليب للأطفال (إذا لزم الأمر)
- نسخة من أي أوامر محكمة

من الجيد عمل نسخ من هذه المستندات وتخزين النسخ الأصلية بأمان.

THE JOURNEY PROJECT

تعزيز دعم العدالة للناجين
في نيوفاوندلاند ولابرادور

نشأ The Journey Project لتعزيز دعم العدالة للناجين من العنف الجنسي و
عنف الشريك الحميم.

تأسس The Journey Project في عام 2017 كمبادرة تعاونية لجمعية المعلومات القانونية العامة في
نيوفاوندلاند ولابرادور وإنهاء العنف الجنسي في نيوفاوندلاند ولابرادور.

تدعم Journey الناجين من أي عمر وأي جنس ويُعد إقليميًا في نطاقه. مما يعني أن بوسع الأشخاص الذين يعيشون في
أي مكان في نيوفاوندلاند ولابرادور الوصول إلى خدماتنا. وهذا يعني أيضًا أن بإمكان أي شخص
تعرض للعنف الجنسي و/أو عنف الشريك الحميمي في نيوفاوندلاند ولابرادور الوصول إلى
خدماتنا - حتى لو كان يعيش في مقاطعة أخرى، أو في بلد آخر.

يعرب فريق The Journey Project عن امتنانه لكل ناج أبلغ هذا المشروع وعملنا.

www.journeyproject.ca

