



الاجتماع مع
محامي
JOURNEY PROJECT

دليل للناجين

فبراير 2024

يوفر هذا المورد معلومات حول ما يمكن توقعه عند الاجتماع مع محامٍ في Journey Project. ويجب على بعض الأسئلة الشائعة حول العملية.

وهذه المعلومات عامة بطبيعتها ولا تشكل مشورة قانونية.

من خلال خدمة الدعم القانوني لـ Journey Project، يربط Journey Project الناجين بالمحامين الذين يمكنهم تقديم مشورة قانونية مجانية. قد يكون الاجتماع مع محامٍ أمرًا مخيفًا ومربكًا، خاصة لأول مرة. إذا كان لديك المزيد من الأسئلة أو كنت ترغب في الحصول على بعض الدعم أثناء هذه العملية، فنحن نرحب بك ونشجعك على الاتصال بنا على The Journey Project.

ملاحظة حول اللغة: اللغة مهمة. إنها تتضمن الكثير من القوة. يمكنك التعرف على كلمة "ناج" أو "ضحية" أو كليهما أو لا شيء. قد يشير إليك النظام القانوني على أنك "ضحية" أو "مشتك" أو "شاهد"، على الرغم من احتمال ألا يتطابق أي من هذه المصطلحات مع حالتك. إنها اللغة المستخدمة المحكمة ولا يُقصد منها الحكم عليك أو على رد فعلك على الحادث. في هذا الدليل، نستخدم مصطلح "ناج". ومع ذلك، نحن نعلم أنه لن يُنظر إلى كل من تعرض للعنف الجنسي على هذا النحو، وهذا أمر جيد.

رقم الهاتف: 1-709-722-2805

الرقم المجاني/خدمات ترحيل الفيديو (VRS): 2805-722-833-1

الرسائل النصية: 709-986-2801 البريد الإلكتروني: support@journeyprojectnl.com

www.journeyproject.ca X: @JOURNEY_NL فيسبوك:

@THEJOURNEYPROJECTNL إنستغرام:

4

معرفة عن محامي THE JOURNEY PROJECT

5

المشورة القانونية والمعلومات القانونية؟

7

كتب المحامي

8

بوعدك

9

المحامي في معرفة

10

تبارك إحضار

10

مي تقديم معلومات عن

أشياء يجب معرفتها عن محامي THE JOURNEY PROJECT

المحامون الذين يشاركون في The Journey Project يقومون بذلك طواعية. لقد أكملوا ما لا يقل عن ثلاث ساعات من التدريب الواعي بالصدمة مع فريق The Journey Project.

وإذا التقيت محامياً من خلال The Journey Project، فستكون أنت العميل. سيتصرف المحامي وفقاً لمصلحتك الفضلى وسيجيب على أسئلتك.

ستبقى جميع المحادثات مع المحامي سرية، إلا إذا كان هناك واجب قانوني للإبلاغ.

لا يمكن للمحامين تمثيلك ضمن The Journey Project. لا يمكنهم الحصول على تعويض من The Journey Project عن الإجراءات بما في ذلك، على سبيل المثال لا الحصر:

- المثل نيابة عن الموكلين في إجراءات المحاكم، بما في ذلك المحاكمات الجنائية أو المدنية أو العائلية أو جلسات الاستماع المتعلقة بعدم التعرض أو أوامر الحماية في حالات الطوارئ أو جلسات الكفالة أو اجتماعات إدارة القضايا أو الإجراءات القانونية الأخرى؛

- المثل نيابة عن الموكلين في المجالس أو المحاكم الإدارية، بما في ذلك جلسات استماع لجنة حقوق الإنسان، أو جلسات استماع مجلس الإيجارات السكنية، أو جلسات الاستماع التأديبية في لجنة شكاوى شرطة نيوفاوندلاند الملكية (RNC) أو شرطة الخيالة الملكية الكندية (RCMP)، أو جمعية القانون في نيوفاوندلاند ولابرادور، أو جلسات الاستماع الأخرى المتعلقة بالهيئات التنظيمية المهنية.

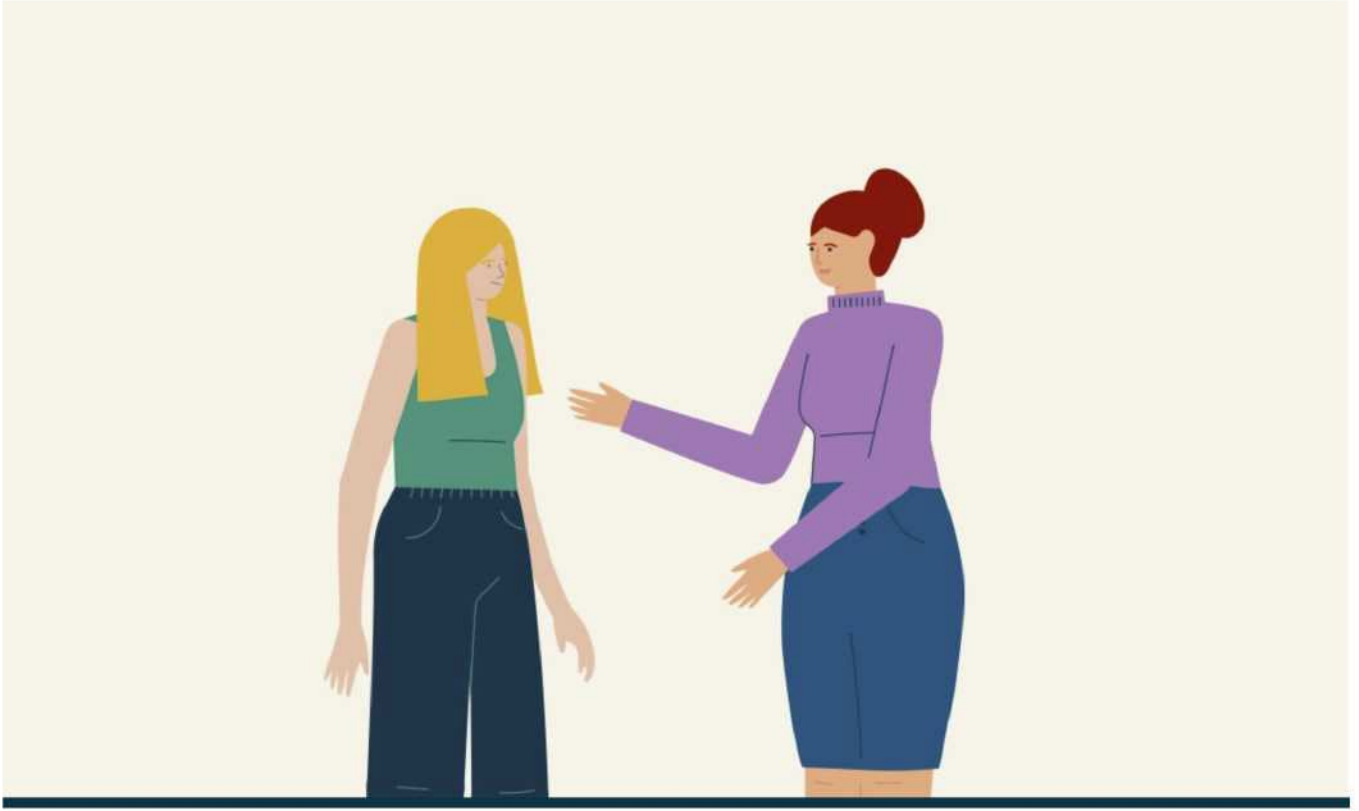
يمكن لمستشاري الدعم القانوني تزويدك بالمعلومات القانونية فقط، ويمكن لمحاميننا تزويدك بالمشورة القانونية.

المشورة القانونية - تطبيق القانون، بما في ذلك التشريع والسوابق القضائية والمبادئ القانونية على حالة معينة. وتُقدم توصيات حول مسار العمل الذي يناسب وقائع القضية على أفضل وجه وما يريد الشخص تحقيقه، وتقدم إرشادات حول ما يجب قوله أثناء الإجراءات القانونية أو ما يجب كتابته عند ملء المستندات القانونية.
لا يمكن تقديم المشورة القانونية إلا من قبل المحامين.

المعلومات القانونية - تشرح القانون والنظام القانوني بعبارات عامة. لم تُصمَّم المعلومات لحالة معينة ولا تقدم رأياً أو نصيحة حول ما يجب على العميل فعله في موقف أو حالة معينة.

المعلومات القانونية	الاستشارات القانونية
من الأشخاص المختلفين تقديمها، بمن فيهم المحامين وكتابة مساء المكتبات والموظفين الحكوميين والأخصائيين الاجتماعيين،	لا يمكن توفيرها إلا من قبل المحامين (أو المحامين أو المساعدين القانونيين المدربين تدريباً خاصاً في بعض المقاطعات أو الأقاليم).
كيفية البحث عن القوانين والسوابق القضائية والمقالات والنماذج. لعبور على نموذج أمر الحماية في حالات الطوارئ (EPO) عبر "...."	البحث المتعمق في نقطة قانونية - "لقد بحثت في حالات مشابهة لحالتك و."
ارات الممكنة للتعامل مع مشكلة قانونية أو بدائل للمحكمة انتك هي...ولكن يجب أن تقرر ما يجب القيام به" مليات أخرى يمكنك أخذها بالاعتبار بدلاً من الاضطرار إلى اللجوء ة. وتتمثل في."	التوصية بالخطوات التي يجب على الشخص اتخاذها ولماذا - "قد أنصحك بذلك. لأن."
ات المحكمة وإجراءاتها يحدث هذا في المحكمة." يعني ذلك."	توجيه شخص ما حول ما يجب قوله - "يجب عليك أن تخبر القاضي بهذا الشأن."
ت من نماذج المحكمة وتعليماتها؛ وإخبارك إذا تمت تعبئة الأقسام ن النموذج ت الأماكن الثلاثة في هذا النموذج حيث لم تملأ بعد المعلومات يطلب هذا القسم."	ملء النماذج أو إخبارك بما يجب وضعه في نموذج، على سبيل المثال الأشخاص المحددين الذين يجب تقديم مرافعات ضدّهم أو أنواع أو مقدار الأضرار التي يجب طلبها. - "في هذا القسم من النموذج الذي سنطلبه...يجب أن تكتب في هذا القسم."

المراجع: - [https://www.cplea.ca/wp-content/uploads/LegalInfovsLegalAdvice.pdf](https://www.cplea.ca/legal-information-vs-legal-advice-difference/#:~:text=Legal%20information%20explains%20the%20law,principles%20to%20a%20particular%20situation) <https://www.cplea.ca/legal-information-vs-legal-advice-difference/#:~:text=Legal%20information%20explains%20the%20law,principles%20to%20a%20particular%20situation>



للتواصل مع محامٍ، تواصل مع The Journey Project:

رقم الهاتف: 1-709-722-2805
الرقم المجاني/خدمات ترحيل الفيديو 1-833-722-2805 (VRS)
الرسائل النصية: 709-986-2801
البريد الإلكتروني: support@journeyprojectnl.com

www.journeyproject.ca
X: @JOURNEY_NL
فيسبوك: @ THEJOURNEYPROJECTNL إنستغرام:
@ JOURNEYPROJECTNL

الاتصال
بمكتب المحامي

سيتمّ عليك التواصل مع "مرشد الدعم القانوني" في The Journey Project ليتمّ تعيين محامٍ مناسب لك من قائمتنا. يمكنك الاتصال مع "مرشد الدعم القانوني" على support@journeyprojectnl.com أو على الرقم 1-833-722-2805.



1

ات الاتصال للمحامي ورقم شهادة الإحالة.

2

لتحديد موعد أو الطلب من "مرشد الدعم

3

ة الخاصة بك.

4

عم، إذا كنت ترغب بذلك.

5

قد تكون لديك.

6

دك. إذا كنت تتصل من خارج المقاطعة، فتذكر

7

، أخبر المحامي بذلك مسبقًا.

التحضير لموعدهك

اكتب أي أسئلة تخطر ببالك حتى لا تنساها. اترك بعض المساحة لكتابة إجابات المحامي على أسئلتك.

قد يتعين على المحامي أن يسألك أسئلة صعبة أو مسيئة للألم حول ما حدث. ويتعين عليك الإجابة على هذه الأسئلة بشكل كامل وصادق قدر الإمكان. تذكر أن المحامي يريد مساعدتك ولن يحكم على ما تقوله له.

قد يطلب منك المحامي إثبات الهوية (مثل رخصة القيادة، بطاقة خطة الرعاية الطبية (MCP)).





قد يرغب المحامي في معرفة

- معلومات عن حياتك الشخصية وخلفيتك.
- إذا كنت قد تحدثت إلى أي محامين آخرين حول هذا الحادث.
- إذا تحدثت المتهم إلى أي محام.
- إذا كان هناك أي شهود على الواقعة (الوقائع).
- ما هي أهدافك.
- إن أمكن، ما إذا كنت قد تقدمت بطلب للحصول على المساعدة القانونية.
- إذا أمكن، ما إذا كنت قد أبلغت الموارد البشرية و/ أو نقابتك.

ضع في اعتبارك إحصار

- رقم محضر الشرطة (إذا كنت قد قدمت بلاغًا).
- أي وثائق محكمة بحوزتك من الإجراءات القانونية السابقة أو الجارية المتعلقة بالحادثة (الحوادث).
- أي ملاحظات قمت بتدوينها أو مستندات أخرى متعلقة بالحادثة (الحوادث). قد يشمل ذلك معلومات عن زيارات الطبيب أو المستشفى، أو نسخة من بلاغك للشرطة، أو رسائل من المتهم (المتهمين).

يمكن للمحامي تقديم معلومات عن:

- ما هي حقوقك.
- فترات التقادم الممكنة للنظر فيها.
- ما كانت لديك قضية أم لا وما النتائج التي يمكنك توقعها.
- كمية الوقت الذي قد تستغرقه الأمور.
- الخطوات التالية





تعزيز دعم العدالة للناجين
في نيوفاوندلاند ولابرادور

نشأ The Journey Project لتعزيز دعم العدالة للناجين من العنف الجنسي
وعنف الشريك الحميم.

تأسس The Journey Project في عام 2017 كمبادرة تعاونية لجمعية
المعلومات القانونية العامة في نيوفاوندلاند ولابرادور وإنهاء العنف الجنسي في نيوفاوندلاند ولابرادور.

يدعم Journey الناجين من أي عمر وأي جنس ويُعد إقليميًا في نطاقه.
وهذا يعني أن بإمكان الأشخاص الذين يعيشون في أي مكان في نيوفاوندلاند ولابرادور الوصول إلى خدماتنا.
كما يعني أيضًا أن بإمكان أي شخص تعرض للعنف الجنسي و/أو
عنف الشريك الحميمي في نيوفاوندلاند ولابرادور الوصول إلى خدماتنا - حتى لو كان يعيش في
مقاطعة أخرى، أو في بلد آخر.

يعرب فريق The Journey Project عن امتنانه لكل ناجٍ أبلغ
هذا المشروع وعملنا.

www.journeyproject.ca

