



معرفی Journey Project

رهنمودی برای بازماندگان

2024 □□□□□□

و حمایت‌های مختلف موجود برای بازماندگان خشونت Journey Project این منبع مروری دارد بر جنسی و/یا خشونت شریک صمیمی.

. این معلومات ماهیت کلی دارند و مشاوره حقوقی محسوب نمی‌شوند

، "نکته‌ای در مورد زبان: زبان مهم است. زبان قدرت زیادی دارد. شما ممکن است با کلمه "بازمانده قربانی"، هر دو، یا هیچ کدام احساس نزدیکی کنید. سیستم عدالت جزایی ممکن است از شما به عنوان قربانی، "شاکی" یا "شاهد" یاد کند، حتی اگر شما با هیچ یک از این اصطلاحات احساس نزدیکی نکنید" این زبانی است که محکمه استفاده می‌کند و به این معنی نیست که شما یا واکنش شما نسبت به حادثه قضاوت می‌شود. در این رهنمود، ما از اصطلاح "بازمانده" استفاده می‌کنیم. با این حال، ما می‌دانیم که همه کسانی که خشونت جنسی را تجربه کرده‌اند، خود را این گونه نمی‌نامند

صحبت کنید، می‌توانید از طریق ایمیل، پیام متنی (LSN) اگر می‌خواهید با یک رهنمای حمایت‌گر حقوقی کوتاه، تلفون یا صفحات رسانه‌های اجتماعی ما با ما تماس بگیرید. ما از دوشنبه تا جمعه از ساعت 9 صبح تا 4 بعدازظهر در دسترس هستیم

تلفون: 1-709-722-2805

تلفون رایگان/خدمات رله ویدیویی: 1-833-722-2805 پیام متنی کوتاه: 709-986-2801

ایمیل: support@journeyprojectnl.com

فیسبوک: JOURNEY_NL@ تویتر: www.journeyproject.ca

اینستاگرام: THEJOURNEYPROJECTNL@ JOURNEYPROJECTNL@

چيست؟ Journey Project پروژه سفر يا	4
خشونت جنسى چيست؟	5
خشونت شريك صميمى چيست؟	6
چيست؟ Journey Project خدمات حمايت حقوقى	7
معلومات حقوقى	8
تفاوت بين مشاوره حقوقى و معلومات حقوقى چيست؟	8
چگونه با رهنماى حمايتگر حقوقى تماس بگيرم؟	10
هنگام تماس با پروژه سفر چه انتظارى بايد داشته باشم؟	11
مىتواند از من حمايت کند؟ Journey Project چگونه	12
بعد چه اتفاقى مىافتد؟	13

Journey Project پروژه سفر یا

چیست؟

برای تقویت حمایت‌های عدلی برای بازماندگان خشونت جنسی و خشونت شریک Journey Project صمیمی به وجود آمده است.

NL در سال 2017 به عنوان ابتکار همکاری انجمن معلومات حقوقی عمومی Journey Project تأسیس شد. NL و محور خشونت جنسی

از بازماندگان در هر سنی و هر جنسیتی پشتیبانی می‌کند و حوزه فعالیت آن ولایتی است Journey این بدان معناست که افرادی که در هر نقطه از نیوفاندلند و لابرادور زندگی می‌کنند می‌توانند به خدمات ما دسترسی داشته باشند. همچنین به این معنی است که هر کسی که در نیوفاندلند و لابرادور خشونت - جنسی و/یا خشونت شریک صمیمی را تجربه کرده است می‌تواند به خدمات ما دسترسی داشته باشد حتی اگر در ولایت یا کشور دیگری زندگی می‌کند.

وقتی خشونت جنسی و/یا خشونت شریک صمیمی را تجربه کرده‌اید، دانستن اینکه به کجا باید مراجعه برای کمک به شما Journey Project. کنید یا اینکه بعد چه اتفاقی می‌افتد می‌تواند اطاقت‌فرسا باشد در این فرآیند به وجود آمده است.

دارای یک تیم کوچک اما متعهد متشکل از رهنمایان حمایت حقوقی است که Journey Project معلومات حقوقی و راهنمایی در مورد سیستم قضایی را به بازماندگان خشونت جنسی و/یا خشونت شریک صمیمی ارائه می‌دهند. این خدمات ممکن است شامل رفتن با یک بازمانده به محکمه، شفاخانه یا حوزه پولیس باشد. همچنین ممکن است شامل ارائه ارتباطات اجتماعی و ارجاع به منابع، سازمان‌ها یا متخصصانی باشد که در مورد جنبه‌های منحصر به فرد تجربه شما حمایت ارائه می‌کنند.

را اداره می‌کند، که Journey Project (JPLSS) خدمات حمایت حقوقی Journey Project از طریق آن شرکت‌کنندگان می‌توانند مشاوره حقوقی رایگان دریافت کنند.

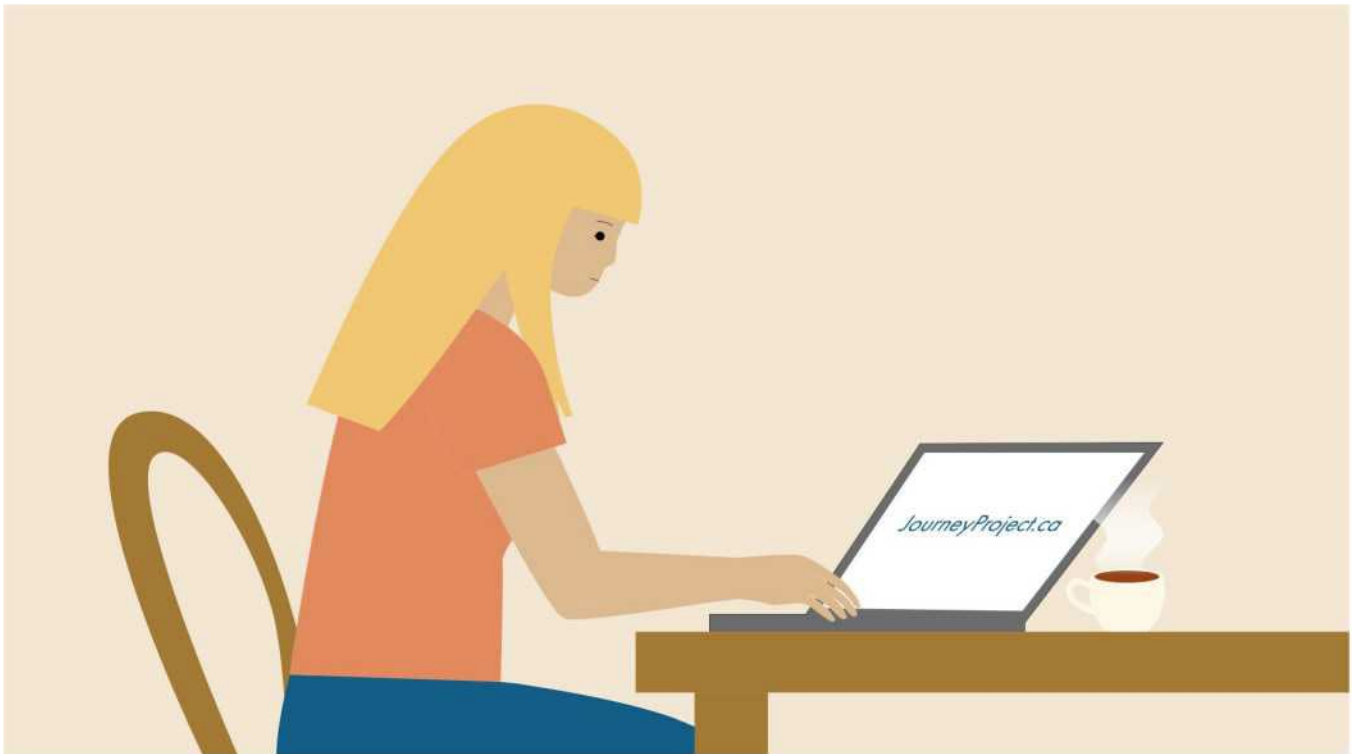


چیست؟ خشونت جنسی

خشونت جنسی یک اصطلاح غیر حقوقی است که برای توصیف هر نوع تماس جنسی ناخواسته استفاده می‌شود. این مفهوم طیف وسیعی از اعمال، کلمات و رفتارها را شامل می‌شود. این خشونت از طریق جنسی انجام می‌شود، ماهیت جنسی دارد، و تمایلات جنسی را هدف قرار می‌دهد. برخی از اشکال رایج خشونت جنسی عبارتند از تعرض جنسی، نشر بدون رضایت تصاویر صمیمی، و آزار جنسی در محل کار.

هر بازمانده خشونت جنسی را بر اساس تجربه شخصی و منحصر به فرد خود به طور متفاوتی تفسیر می‌کند. وجه مشترک همه انواع خشونت جنسی این است که رضایت وجود ندارد. رضایت یک توافق داوطلبانه است که مختارانه برای یک عمل جنسی خاص و در یک زمان خاص داده می‌شود.

هر فردی که خشونت جنسی را تجربه کرده باشد، نه فقط طبق تعاریف قانون جزا، را می‌پذیرد Journey Project



خشونت شریک صمیمی چیست؟

تشخیص اینکه آیا رفتارها یا اعمال خاصی به عنوان آزار یا خشونت تلقی می‌شوند یا خیر، همیشه آسان نیست. افراد مختلف خشونت شریک صمیمی را به شکل‌های متفاوتی تجربه می‌کنند و به آن واکنش نشان می‌دهند، و همه‌ی این تجربیات معتبر هستند. شما متخصص زندگی خود هستید و دانش، مهارت‌ها و نقاط قوت ارزشمندی دارید.

به اشکال متعدد آسیب ایجاد شده توسط شریک صمیمی فعلی یا سابق، دوست پسر، دوست دختر، شریک دیت (IPV) خشونت شریک صمیمی، شریک جنسی یا همسر اشاره دارد. برای اینکه شخص شریک صمیمی در نظر گرفته شود، نیازی به وجود صمیمیت جنسی در رابطه نیست. به عنوان مثال در قضایای روابط آنلاین. خشونت شریک صمیمی می‌تواند هم در فضاهای خصوصی مانند خانه، یا در مکان‌های عمومی مانند محل کار رخ دهد. همچنین امکان دارد از طریق رسانه‌های اجتماعی یا اپلیکیشن‌های آنلاین به صورت آنلاین صورت گیرد. خشونت شریک صمیمی می‌تواند شامل هم اعمال جرمی و هم اعمال غیر جرمی باشد، اما آزار اغلب به منظور کنترل، ارباب و آسیب رساندن به یک فرد است.

خشونت شریک صمیمی می‌تواند شامل آزار جسمی، آزار جنایی، خشونت جنسی، آزار عاطفی یا روانی، آزار مالی، آزار روحی، رفتارهای کنترل کننده و زورگویانه و خشونت تسهیل شده از طریق تکنالوجی باشد. خشونت شریک صمیمی همچنین می‌تواند شامل سوءاستفاده از دعوی قضایی باشد که به وسیله آن یک متجاوز از سیستم محکمه برای حفظ قدرت و کنترل سوءاستفاده می‌کند.

هر فردی که خشونت شریک صمیمی را تجربه کرده باشد، نه صرفاً طبق تعاریف قانون جزا، می‌پذیرد Journey Project

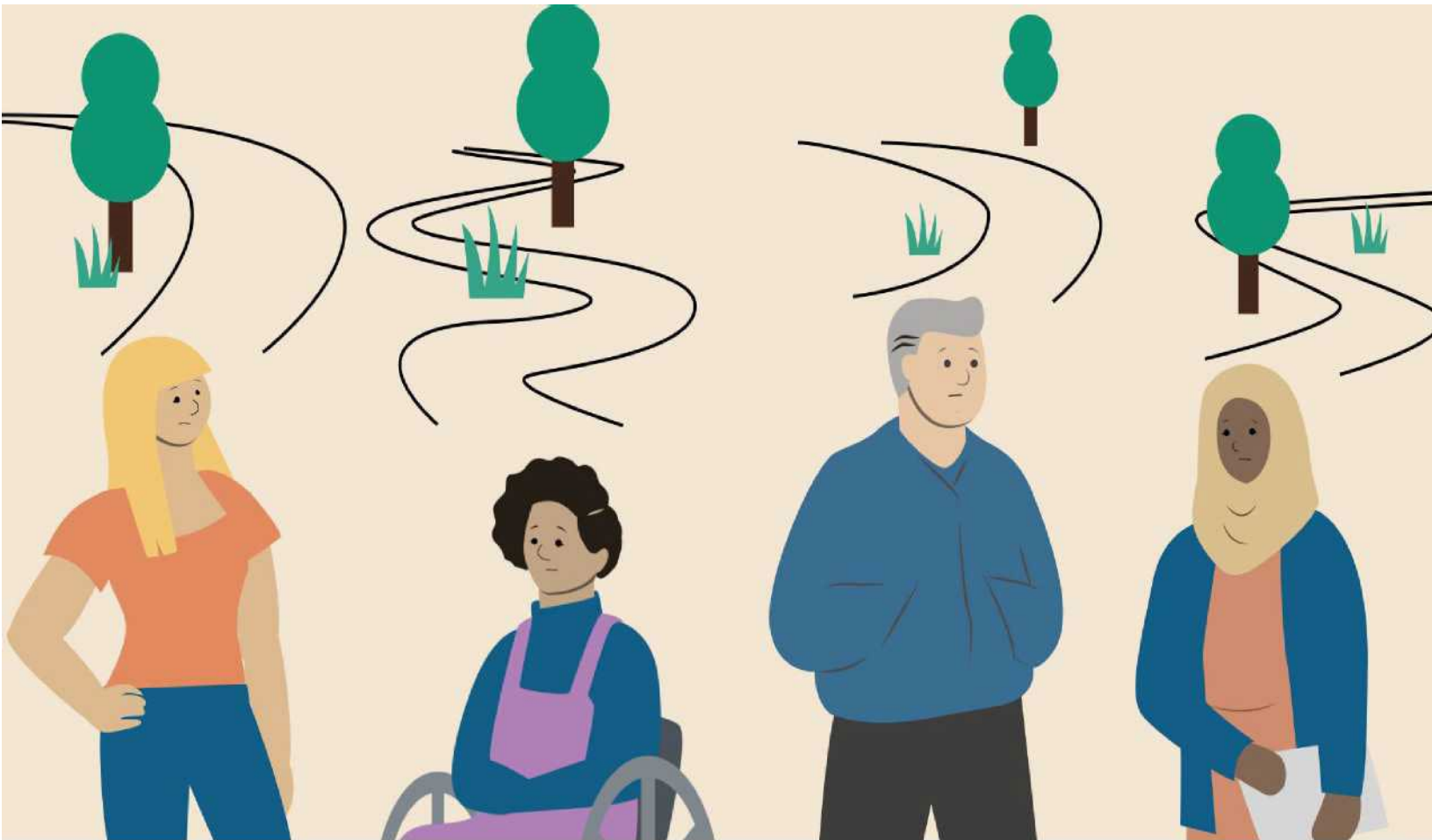
Journey خدمات حمایت حقوقی چیست؟ Project

Journey یک برنامه ارجاع به وکیل (JPLSS) Journey Project خدمات حمایت حقوقی است. این خدمات مشوره حقوقی رایگان و راهنمایی در مورد سیستم قضایی را به Project بازماندگان خشونت جنسی و/یا خشونت شریک صمیمی ارائه می‌دهد.

این خدمات عبارتند از:

- دسترسی به خدمات رهنمایان حمایت حقوقی که می‌توانند معلومات حقوقی و ارجاعات حمایتی به منابع حقوقی و غیر حقوقی را ارائه دهند
 - Journey Project مشاوره حقوقی رایگان از وکیل
 - این خدمات، صرف نظر از جنسیت افراد، در دسترس همه افرادی است که خشونت جنسی و/یا خشونت شریک صمیمی را تجربه کرده‌اند
 - NL این خدمات در دسترس همه افرادی است که در حال حاضر در هر نقطه از زندگی می‌کنند یا کسانی که در جای دیگر زندگی می‌کنند و خشونت جنسی و/یا تجربه کرده‌اند NL خشونت شریک صمیمی را در
 - این خدمات برای افرادی که قبلاً یک پروسهی قضایی را آغاز کرده‌اند و برای کسانی که علاقه‌مند به بررسی گزینه‌های قضایی خود هستند قابل دسترس است
- ثبت نام می‌کنند، داوطلبانه این کار را انجام Journey Project وکلایی که در می‌دهند، و ملزم به تکمیل دوره آموزشی در زمینه صدمات روحی هستند. اگر از ملاقات کنید، شما موکل هستید. وکیل به نفع وکیل Journey Project طریق شما عمل خواهد کرد. تمام مکالمات با وکیل محرمانه است، مگر در مواردی که وظیفه قانونی گزارش دادن وجود داشته باشد.





معلومات حقوقی

می‌تواند معلومات کلی حقوقی در اختیار شما قرار دهد. ما نمی‌توانیم توصیه‌ها یا پیشنهادهای مربوط به قضیه حقوقی شما Journey Project ارائه دهیم.

تفاوت بین مشاوره حقوقی و معلومات حقوقی چیست؟

مشاوره حقوقی - عبارت است از به کار بردن قانون، از جمله قانون اساسی و قانون قضایی و اصول حقوقی در مورد یک وضعیت خاص. مشاوره حقوقی توصیه‌هایی را در مورد اینکه کدام یک از مجموعه اقدامات به بهترین وجه با واقعیت‌های دوسیه و آنچه شخص می‌خواهد به آن دست یابد مطابقت دارد ارائه می‌دهد، مشاوره حقوقی راهنمایی‌هایی در مورد آنچه باید در جریان رسیدگی‌های قضایی گفته شود یا هنگام پر کردن اسناد حقوقی نوشته شود، ارائه می‌دهد. مشاوره حقوقی باید صرفاً توسط وکلا ارائه شود.

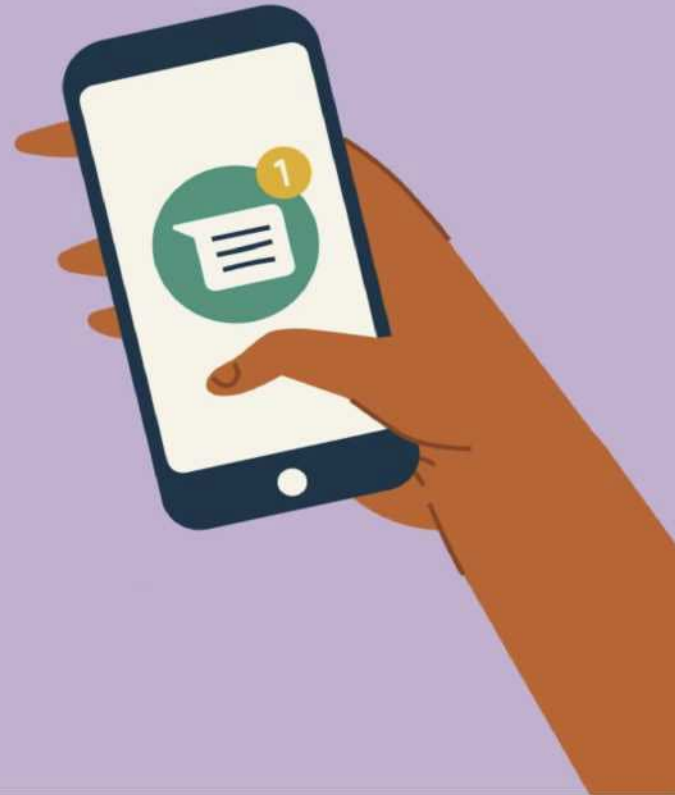
معلومات حقوقی - به طور کلی قانون و سیستم حقوقی را تشریح می‌کند. این معلومات متناسب با یک مورد خاص نیست و نظر یا مشاوره‌ای در مورد آنچه موکل باید در یک وضعیت یا مورد خاص انجام دهد ارائه نمی‌دهد.

مشاوره حقوقی	معلومات حقوقی
باید صرفاً توسط وکلا (یا مشاوران حقوقی آموزش دیده یا مساعدان حقوقی در برخی از ولایات یا مناطق) ارائه شود.	می‌تواند توسط بسیاری از افراد مختلف، از جمله وکلا، کارکنان محکمه، کتابداران، کارمندان دولت، مددکاران اجتماعی و غیره ارائه شود.
تحقیق عمیق در مورد یک نکته حقوقی "من قضایای مشابه قضیه شما را جستجو کرده‌ام و" -	به افراد نشان می‌دهد که چگونه می‌توانند قوانین، قانون دوسیه، مواد قانونی، و فورم‌ها را جستجو کنند را به صورت آنلاین در ... پیدا EPO شما می‌توانید یک فورم" - "کنید"
توصیه در مورد اینکه یک نفر باید چه اقداماتی را انجام دهد و چرا "من این اقدام را به شما توصیه می‌کنم. چون" -	تشریح گزینه‌های ممکن برای رسیدگی به یک مشکل حقوقی یا جایگزین‌های محکمه - گزینه‌های شما... هستند، اما باید تصمیم بگیرید که چه کاری انجام "دهید" - پروسه‌های دیگری وجود دارد که می‌توانید به جای رفتن به "محکمه آنها را در نظر بگیرید. اینها عبارت اند از
رهنمایی کردن شخص در مورد آنچه باید بگوید "شما باید به قاضی در مورد ... بگویید" -	تشریح پروسه‌های و طرز العمل‌های محکمه - "معمولاً این چیزی است که در محکمه اتفاق می‌افتد" - "احاله به این معنی است که"
پر کردن فورم‌ها یا رهنمایی کردن در مورد اینکه چه چیزی را باید در یک فورم بنویسید، به عنوان مثال افراد خاصی که باید علیه آنها ادعای ثابت کنید یا انواع یا میزان خسارتی که باید ثبت کنید در این بخش از فورم ما درخواست... خواهیم کرد. در این بخش" - "باید بنویسید"	ارائه نمونه‌هایی از فورم‌ها و دستور العمل‌های محکمه؛ رهنمایی در مورد اینکه بخش‌های ضروری فورم را پر کرده‌اید یا خیر من سه جا را در این فورم علامت‌گذاری کرده‌ام که شما هنوز" - معلومات مورد نیاز را پر نکرده‌اید... این بخش در مورد ... پرسیده "است"

منابع: <https://www.cplea.ca/wp-content/uploads/LegalInfovsLegalAdvice.pdf>

<https://www.cplea.ca/legal-information-vs-legal-advice-difference/#:~:text=Legal%20information%20>

[explains%20the%20law,principles%20to%20a%20particular%20situation](https://www.cplea.ca/legal-information-vs-legal-advice-difference/#:~:text=Legal%20information%20explains%20the%20law,principles%20to%20a%20particular%20situation)



چگونه با یک رهنمای حمایتگر حقوقی تماس بگیریم؟

صحبت کنید، می‌توانید از طریق (LSN) اگر می‌خواهید با یک رهنمای حمایتگر حقوقی ایمیل، پیام متنی کوتاه، تلفون یا صفحات رسانه‌های اجتماعی ما با ما تماس بگیرید. ما از دوشنبه تا جمعه از ساعت 9 صبح تا 4 بعدازظهر در دسترس هستیم

تلفون: 1-709-722-2805

تلفون رایگان/ خدمات رله ویدیویی: 1-833-722-2805

پیام متنی کوتاه: 709-986-2801

ایمیل: support@journeyprojectnl.com www.journeyproject.ca

تویتر: JOURNEY_NL@

فیسبوک: THEJOURNEYPROJECTNL@

اینستاگرام: JOURNEYPROJECTNL@

هنگام تماس با پروژه سفر چه انتظاری باید داشته باشیم؟



تماس می‌گیرید، با **Journey Project** وقتی با کسی متصل می‌شوید که به شما باور دارد و شما را برای رفتن به مسیر قضایی خاصی تحت فشار قرار نخواهد داد. ما امیدواریم که بتوانیم حمایتی را ارائه دهیم که برای شما مفید باشد.

ما سعی می‌کنیم به هر تماس، ایمیل یا پیام اولیه در اسرع وقت پاسخ دهیم. هنگامی که تماس می‌گیرید، با شخصی متصل می‌شوید که برای حمایت از بازماندگان و نیازهای فردی آنها اینجا است، زیرا می‌دانیم که هر بازمانده و تجربه‌اش منحصر به فرد است.

برای دسترسی به خدمات ما، نیازی به وارد شدن اتهامات جنایی نیست، هیچ محدودیت زمانی/چارچوب زمانی نسبت به مدت زمانی که از وقوع حادثه گذشته وجود ندارد، لزومی ندارد به پولیس گزارش داده باشید، و هیچ فشاری برای رفتن به طرف مسیر قانونی خاصی وجود ندارد. حتی اگر دربارهی گزینه‌های قانونی خود *فکر می‌کنید*، ما می‌توانیم از شما حمایت کنیم.

تماس می‌گیرید، می‌توانید از طریق تلفون، از طریق ایمیل با ما ارتباط برقرار کنید، یا **Journey Project** وقتی با در صورت امکان، زمانی را برای ملاقات حضوری تنظیم کنید.

Journey Project کارکنان ما ممکن است با پرسیدن اهداف شما و تشریح حمایت‌ها و خدمات مختلف موجود در کار را شروع کنند. این پروسه برای ارائه معلومات و گزینه‌ها به شما است، و به شما امکان می‌دهد بهترین را برای خود انتخاب کنید.

ما هرگز از شما نخواهیم خواست که جزئیات تجربه‌های (خود در مورد خشونت جنسی و/یا خشونت شریک صمیمی را فاش کنید؛ میزان اشتراک‌گذاری تجربه شما کاملاً به خود شما بستگی دارد. شما می‌توانید به هر اندازه که راحت هستید و می‌خواهید، معلومات کمتر یا بیشتر در اختیار ما قرار دهید.

می‌تواند Journey Project چگونه از من حمایت کند؟

حمایت عاطفی

گاهی داشتن کسی که به روایت شما گوش دهد می‌تواند شفا بخش، معنادار و آرامش‌بخش باشد. ما اینجا هستیم تا فضایی ایجاد کنیم و گوش دهیم با این حال هرگز انتظار یا فشاری برای افزایش جزئیات تجربیات شما در مورد خشونت جنسی و/یا خشونت شریک صمیمی وجود ندارد. اگر در مورد اتفاقی که برای شما افتاده است احساس ناراحتی، عصبانیت می‌کنید یا نیاز به حمایت دارید، می‌توانیم منابعی را در مورد مهارت‌های مدیریت مشکلات، گزینه‌های مشاوره، و سایر ارجاعات حمایتی، در صورت نیاز، به اشتراک بگذاریم.

همراهان

در صورت امکان، یکی از اعضای تیم ما می‌تواند شما را در اداره پولیس، شفاخانه، محکمه، قرارهای قضایی و سایر موارد مرتبط با قضیه حقوقی شما همراهی کند. بسته به برنامه زمانی و موقعیت شما در شهر، این حمایت ممکن است به صورت مورد به مورد قابل دسترس باشد.

اگر علاقمند به صحبت با وکیل هستید، ما نحوه Journey Project ارجاع به وکیل از طریق خدمات حمایت حقوقی

کار برنامه را توضیح خواهیم داد، و سپس معلوماتی را که به ما کمک می‌کند تا شما را با رضایت آگاهانه با وکیل مناسب جوره کنیم جمع‌آوری می‌کنیم. ما گاهی اوقات از این کار به عنوان "پذیرش" یاد می‌کنیم، اما اغلب بیشتر شبیه یک گفتگو است. نظر به شرایط شما، ممکن است مجبور شویم معلوماتی در رابطه با تجربه شما بخواهیم، اما شما مجبور نخواهید بود جزئیات صریحی درباره آنچه اتفاق افتاده است را فاش کنید. این کار به این خاطر است که ما بتوانیم شما را با وکیلی که در زمینه حقوقی مرتبط با وضعیت شما فعالیت می‌کند در ارتباط قرار دهیم و معلوماتی برای جستجوی تضاد منافع در اختیار وکیل قرار دهیم. جستجوی تضاد منافع زمانی است که یک وکیل سیستم خود را بررسی می‌کند تا ببیند آیا قبلاً با شما یا مجرم تماس داشته است یا خیر. ما تمام تلاش خود را می‌کنیم تا شما را به یک وکیل در منطقه خودتان ارجاع دهیم.

اگر نظر خود را تغییر دادید و دیگر خواهان ارجاع به وکیل نیستید، یا می‌خواهید در طول پروسه پذیرش وقفه‌ای ایجاد شود، مشکلی ندارد. هرگز هیچ فشاری برای ادامه یا دنبال کردن مسیر قانونی خاصی وجود ندارد.

کلینیک‌های حقوقی

تیم ما به طور منظم کلینیک‌های حقوقی رایگانی را در سراسر شهر برنامه ریزی می‌کند. اینها از طریق پلتفرم‌های رسانه‌های اجتماعی و شرکای ما در اجتماع تبلیغ می‌شوند. این برنامه‌ها بر اساس تنظیم وقت از قبل هستند و معمولاً برای هر موضوع حقوقی در دسترس هستند.

رهنمایی درباره سیستم

تجربیات خشونت جنسی و/یا خشونت شریک صمیمی گاهی اوقات می‌تواند به دلایل مختلف بر بخش‌های مختلف زندگی ما تأثیر بگذارد. می‌تواند به شما کمک کند تا در این زمینه‌های مختلف که ممکن است شامل سیستم‌های حقوقی، مراقبت‌های صحی، حمایت Journey Project درآمدی، مسکن، سیستم‌های خشونت خانوادگی و غیره باشد، راتان را بیابید.

آزار و اذیت جنسی در محل کار

دارای کارکنان متخصص در زمینه آزار جنسی در محل کار است. اگر شما هر نوع خشونت جنسی را در محل کار Journey Project هستید که در مورد قوانین مربوط به کار و استخدام، حقوق بشر JPLSS تجربه کرده‌اید، به عنوان یک کارمند حقوقی دارید. وکلایی همکار حل تعارض، و میانجیگری تخصص دارند.



بعد چه اتفاقی می افتد؟

پس از اینکه با یک رهنمای حمایت‌گر حقوقی در ارتباط شدید، قدم‌های بعدی تا حد زیادی توسط شما، صحبت با یک وکیل، LSN تعیین می‌شوند. قدم‌های بعدی ممکن است شامل حمایت مداوم از سوی یا فکر کردن در مورد گزینه‌های‌تان باشد. این قدم‌ها کاملاً به شما بستگی دارند. همچنین ممکن است تصمیم بگیرید که دیگر نمی‌خواهید گزینه‌های خود را بررسی کنید، و این اصلاً مشکلی ندارد.

شما لایق شنیده شدن، اعتماد و حمایت هستید.

ESV اگر به حمایت فوری نیاز دارید، می‌توانید با یک داوطلب از طریق خط پشتیبانی و معلوماتی که ۲۴ ساعته و همه روزه در دسترس است با شماره **1-800-726-2743** صحبت کنید **NL**.



تقویت حمایت‌های عدلی برای بازماندگان
در نیوفاندلند و لابرادور

برای تقویت حمایت‌های عدلی برای بازماندگان خشونت جنسی Journey Project

و خشونت شریک صمیمی به وجود آمده است

در سال 2017 به عنوان ابتکار همکاری انجمن معلومات Journey Project

تأسیس شد NL و محو خشونت جنسی NL حقوقی عمومی

از بازماندگان در هر سنی و هر جنسیتی پشتیبانی می‌کند و حوزه فعالیت آن ولایتی است. این Journey

بدان معناست که افرادی که در هر نقطه از نیوفاندلند و لابرادور زندگی می‌کنند می‌توانند به خدمات ما دسترسی داشته باشند

همچنین به این معنی است که هر کسی که خشونت جنسی و/یا

خشونت شریک صمیمی را در نیوفاندلند و لابرادور تجربه کرده است می‌تواند به خدمات ما دسترسی داشته باشد - حتی اگر در

ولایت یا کشور دیگری زندگی کند.

از هر بازمانده‌ای که این پروژه و Journey Project تیم

کار ما را غنی کرده است سپاسگزار است

www.journeyproject.ca

