



مقدمة إلى
THE JOURNEY PROJECT

دليل للناجين

يقدم هذا المورد لمحة عامة عن مشروع الرحلة ومختلف أشكال الدعم المتاحة للناجين من العنف الجنسي و/أو عنف الشريك الحميمي.

وهذه المعلومات عامة بطبيعتها ولا تشكل مشورة قانونية.

ملاحظة حول اللغة: اللغة مهمة. إنها تتضمن الكثير من القوة. يمكنك التعرف على كلمة "ناج" أو "ضحية" أو كليهما أو لا شيء. قد يشير إليك النظام القانوني على أنك "ضحية" أو "مشتكي" أو "شاهد"، على الرغم من احتمال ألا يتطابق أي من هذه المصطلحات مع حالتك. إنها اللغة المستخدمة المحكمة ولا يُقصد منها الحكم عليك أو على رد فعلك على الحادث. في هذا الدليل، نستخدم مصطلح "ناج". ومع ذلك، نحن نعلم أنه ليس كل من تعرض للعنف الجنسي سيُنظر إليه على هذا النحو، وهذا أمر جيد.

إذا كنت ترغب في التحدث مع مرشد الدعم القانوني (LSN)، فيمكنك التواصل معنا عبر البريد الإلكتروني أو الرسائل النصية أو الهاتف أو صفحاتنا على وسائل التواصل الاجتماعي. نحن متاحون من الإثنين إلى الجمعة، من الساعة 9:00 صباحًا إلى الساعة 4:00 مساءً.

هاتف: 1-709-722-2805

الرقم المجاني/خدمات ترحيل الفيديو 1-833-722-2805 (VRS): الرسائل النصية: 709-986-2801
البريد الإلكتروني: support@journeyprojectnl.com

www.journeyproject.ca X: @JOURNEY_NL فيسبوك:

@THEJOURNEYPROJECTNL إنستغرام: @JOURNEYPROJECTNL

- 4 ما هو THE JOURNEY PROJECT؟
-
- 5 ما هو العنف الجنسي؟
-
- 6 ما هو عنف الشريك الحميمي؟2
-
- 7 ما هي خدمة الدعم القانوني لـ THE JOURNEY PROJECT؟
-
- 8 المعلومات القانونية
-
- 8 ما هو الفرق بين المشورة القانونية والمعلومات القانونية؟
-
- 10 كيف يمكنني التواصل مع مرشد الدعم القانوني؟
-
- 11 ما الذي يجب أن أتوقعه عند التواصل مع THE JOURNEY PROJECT؟
-
- 12 كيف يمكن لـ THE JOURNEY PROJECT أن يوفر الدعم لي؟
-
- 13 ماذا يحدث بعد ذلك؟

ما هو THE JOURNEY PROJECT؟

نشأ The Journey Project لتعزيز دعم العدالة للناجين من العنف الجنسي وعنف الشريك الحميمي.

تأسس The Journey Project في عام 2017 كمبادرة تعاونية لجمعية المعلومات القانونية العامة في نيوفاوندلاند ولابرادور وإنهاء العنف الجنسي في نيوفاوندلاند ولابرادور.

يدعم Journey الناجين من أي عمر وأي جنس ويُعد إقليمياً في نطاقه، مما يعني أن بوسع الأشخاص الذين يعيشون في أي مكان في نيوفاوندلاند ولابرادور الوصول إلى خدماتنا. وهذا يعني أيضاً أن بإمكان أي شخص تعرض للعنف الجنسي و/أو عنف الشريك الحميمي في نيوفاوندلاند ولابرادور الوصول إلى خدماتنا - حتى لو كان يعيش في مقاطعة أخرى، أو في بلد آخر.

قد تكون معرفة المكان الذي يجب التوجه إليه، أو ما يحدث بعد ذلك أمراً مربكاً عند تعرضك للعنف الجنسي و/أو عنف الشريك الحميمي. إن The Journey Project موجود لمساعدتك على التنقل في هذه العملية.

يضم The Journey Project فريقاً صغيراً ولكنه مخصصاً من مرشدي الدعم القانوني الذين يقدمون المعلومات القانونية والتنقل عبر النظام للناجين من العنف الجنسي و/أو عنف الشريك الحميمي. وقد يبدو الأمر مشابهاً لمرافقة أحد الناجين إلى المحكمة أو المستشفى أو مركز الشرطة. وقد يشمل ذلك أيضاً تقديم اتصالات مجتمعية وإحالات إلى الموارد أو المنظمات أو المهنيين الذين يقدمون الدعم حول الجوانب الفريدة لتجربتك.

يدير The Journey Project خدمة الدعم القانوني لـ Journey Project (JPLSS)، حيث يمكن للمشاركين الحصول على مشورة قانونية مجانية.

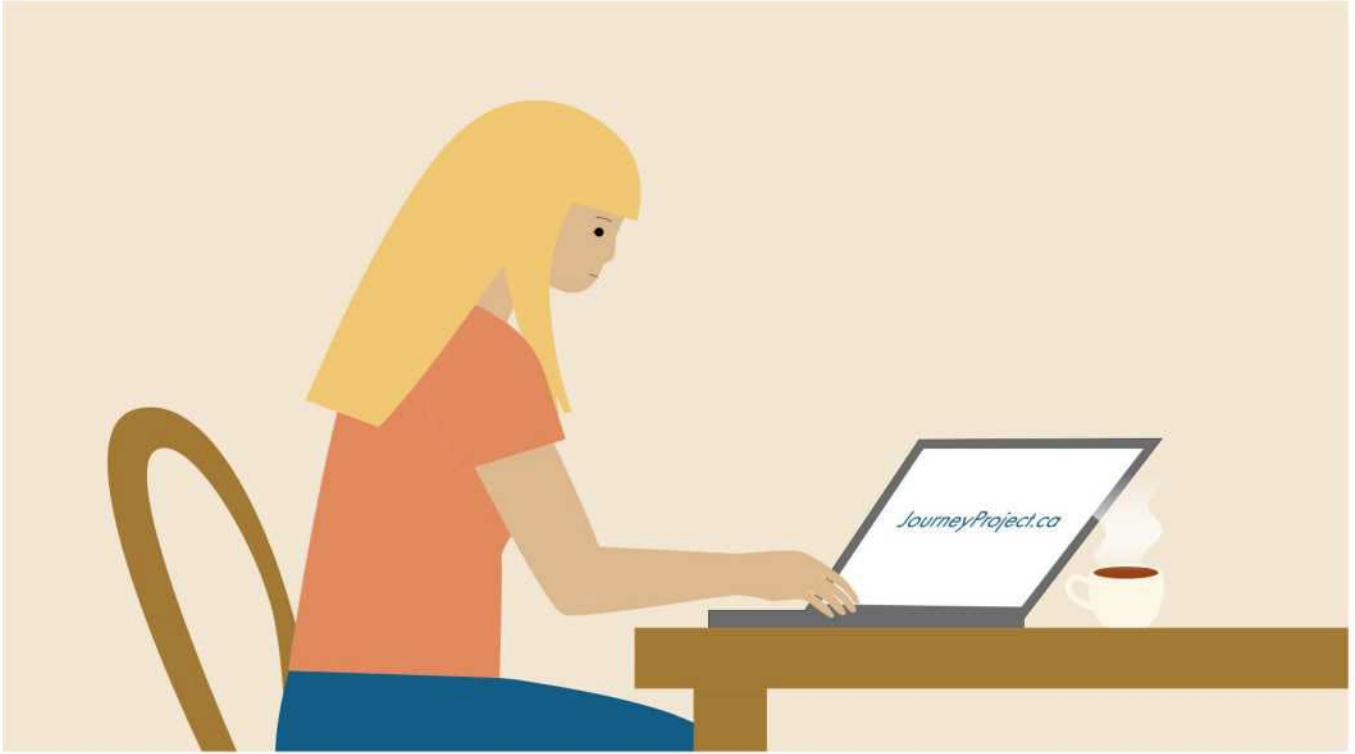


ما المقصود بالعنف الجنسي؟

يُستخدم مصطلح العنف الجنسي، وهو مصطلح غير قانوني، لوصف أي شكل من أشكال الاتصال الجنسي غير المرغوب فيه. ويشمل مجموعة واسعة من الأفعال والكلمات والسلوكيات. ويتم ذلك من خلال الوسائل الجنسية، ويتميز بطبيعة جنسية، ويستهدف النشاط الجنسي. وبعض أشكال العنف الجنسي الشائعة هي الاعتداء الجنسي، وتوزيع الصور الحميمة من دون موافقة، والتحرش الجنسي في مكان العمل.

سيُفسر كل ناجٍ العنف الجنسي تفسيرًا مختلفًا استنادًا إلى تجربته الشخصية والفريدة. والأمر المشترك في جميع أشكال العنف الجنسي هو انتفاء عنصر القبول. يعتبر القبول موافقةً طوعيةً، تُمنح عن طيب خاطر، لفعل جنسي محدد، في وقت محدد.

إن The Journey Project مفتوح أمام أي فرد تعرّض لما يعتبره عنفًا جنسيًا، وليس فقط وفقًا لتعاريف القانون الجنائي.



ما هو عنف الشريك الحميمي؟

قد لا يكون من السهل دائمًا معرفة ما إذا كانت بعض السلوكيات أو التصرفات تعتبر إساءة أو عنفًا. يعاني أشخاص مختلفون من عنف الشريك الحميمي ويستجيبون له بشكل مختلف، وكل تجربة من هذه التجارب صالحة. أنت خبير في شؤون حياتك ولديك معرفة ومهارات ونقاط قوة قيمة.

يشير عنف الشريك الحميمي (IPV) إلى أشكال متعددة من الأذى الناجم عن شريك حميمي أو صديق أو صديقة أو شريك مواعدة أو شريك جنسي أو زوج حالي أو سابق. ومن غير الضروري أن تكون العلاقة مع الشريك حميمة جنسية ليتم اعتباره شريكًا حميمًا، وخير مثال على ذلك هو العلاقات عبر الإنترنت. قد يمارس الشريك الحميمي العنف سواء في الأماكن الخاصة، مثل المنزل، أو في الأماكن العامة مثل العمل. ويتم ذلك أيضًا عبر الإنترنت من خلال وسائل التواصل الاجتماعي أو التطبيقات عبر الإنترنت. وقد ينطوي عنف الشريك الحميمي على نشاط إجرامي وغير إجرامي، ومع ذلك، تهدف إساءة المعاملة في كثير من الأحيان إلى السيطرة على الفرد وترهيبه وإيذانه.

قد يشمل عنف الشريك الحميمي التسبب بالأذى الجسدي، والمضايقة الجنائية، والعنف الجنسي، والتسبب بالأذى العاطفي أو النفسي، والأذى المالي، والأذى الروحي، والسلوك القسري والمسيطر، والعنف الذي تيسره التكنولوجيا. ومن المحتمل أن يشمل عنف الشريك الحميمي إساءة استخدام الإجراءات القضائية حيث يسيء المعتدي استخدام نظام المحكمة للحفاظ على السلطة والسيطرة.

إن The Journey Project مفتوح لأي فرد تعرض لما ينظر إليه على أنه عنف الشريك الحميمي، وليس فقط تعريفات القانون الجنائي.

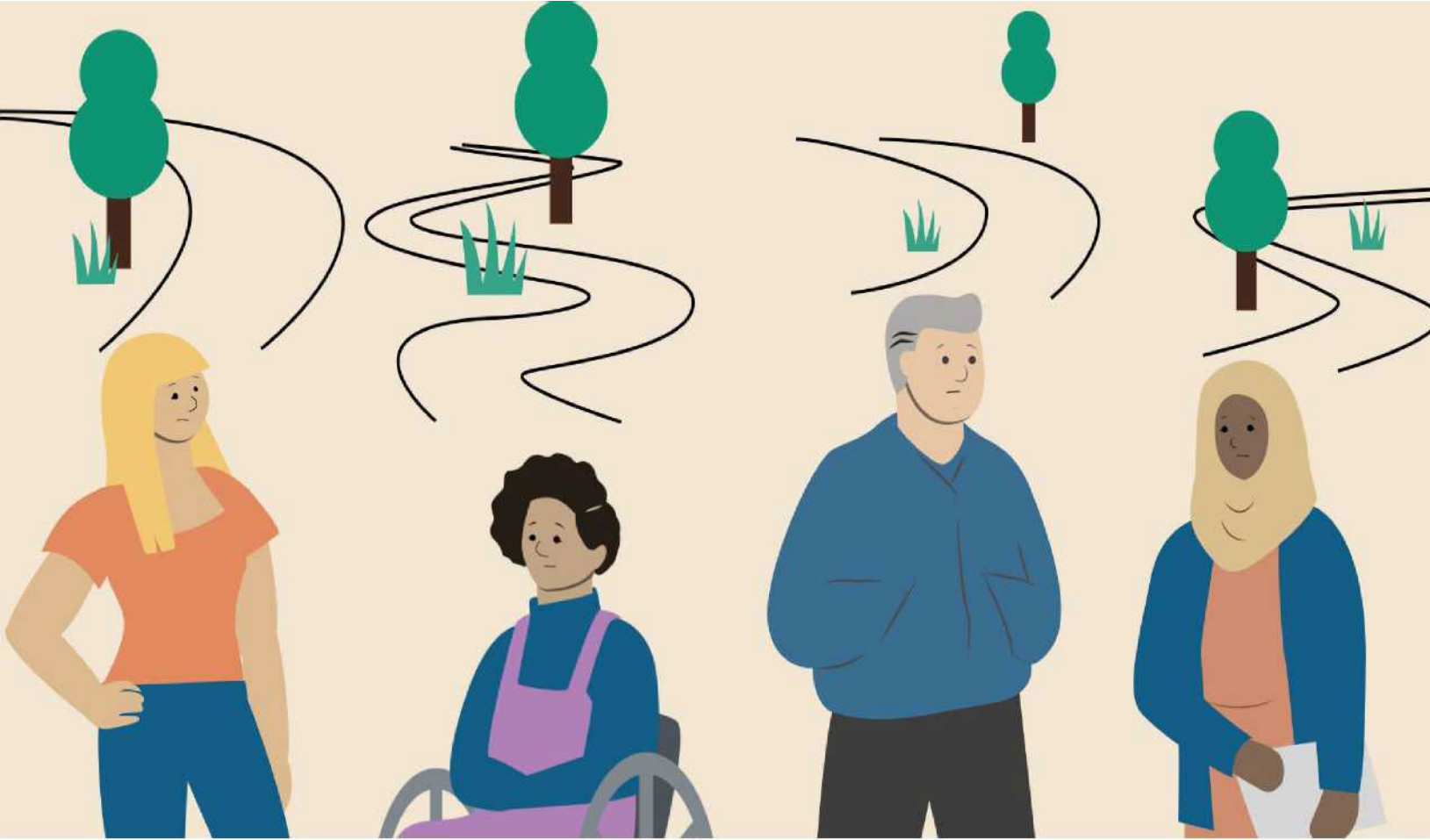
ما هي خدمة الدعم القانوني لـ THE JOURNEY PROJECT؟

خدمة الدعم القانوني لـ The Journey Project (JPLSS) هي برنامج إحالة للمحامين لـ The Journey Project. تقدم المشورة القانونية المجانية والتنقل عبر النظام للناجين من العنف الجنسي و/أو عنف الشريك الحميم.

وتشمل ما يلي:

- الوصول إلى خدمات مرشدي الدعم القانوني الذين يمكنهم تقديم المعلومات القانونية والإحالات الداعمة إلى كل من الموارد القانونية وغير القانونية.
 - الحصول على استشارة قانونية مجانية من محام لدى Journey Project.
 - إنها متاحة للأشخاص الذين تعرضوا للعنف الجنسي و/أو عنف الشريك الحميم بغض النظر عن نوعهم الاجتماعي.
 - إنها متاحة للأشخاص الذين يعيشون حاليًا في أي مكان في نيو نيوفاوندلاند ولابرادور أو الذين يعيشون في مكان آخر وتعرضوا للعنف الجنسي و/أو عنف الشريك الحميم في نيو نيوفاوندلاند ولابرادور.
 - إنها متاحة للأشخاص الذين شرعوا بالفعل باتخاذ إجراءات قانونية وللأشخاص المهتمين باستكشاف الخيارات القانونية التي قد تكون متاحة لهم.
- يقوم المحامون الذين يسجلون لدى The Journey Project بذلك طواعية، ويطلب منهم إكمال التدريب على الممارسة المستتيرة بشأن الصدمات. وإذا التقيت محاميًا من خلال Journey Project، فستكون أنت العميل. سيتصرّف المحامي وفقًا لمصلحتك الفضلى. ستبقى جميع المحادثات مع المحامي سرية، إلا عندما يكون هناك واجب قانوني للإبلاغ.





المعلومات القانونية

قد يوفر لك The Journey Project معلومات قانونية عامة. لا يمكننا تقديم المشورة أو الاقتراحات المتعلقة بمشكلتك القانونية.

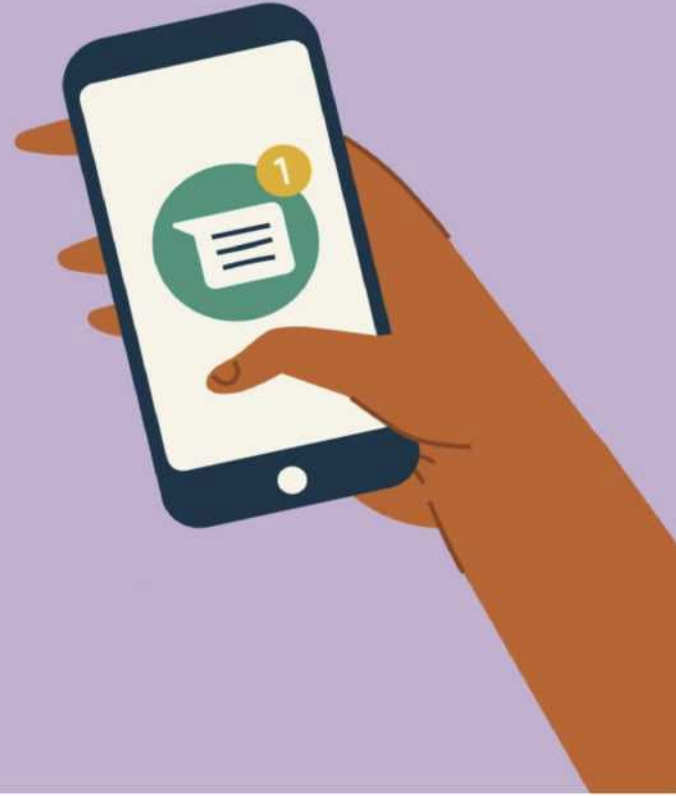
ما الفرق بين المشورة القانونية و المعلومات القانونية؟

المشورة القانونية - تطبق القانون، بما في ذلك التشريع والسوابق القضائية والمبادئ القانونية على حالة معينة. وتُقدم توصيات حول مسار العمل الذي يناسب وقائع القضية على أفضل وجه وما يريد الشخص تحقيقه، وتقدم إرشادات حول ما يجب قوله أثناء الإجراءات القانونية أو ما يجب كتابته عند ملء المستندات القانونية. لا يمكن تقديم المشورة القانونية إلا من قبل المحامين.

المعلومات القانونية - تشرح القانون والنظام القانوني بعبارات عامة. لم تُصمَّم المعلومات لحالة معينة ولا تقدم رأياً أو نصيحة حول ما يجب على 5

| المعلومات القانونية | الاستشارات القانونية |
|---|---|
| يمكن للعديد من الأشخاص المختلفين تقديمها، بمن فيهم المحامين وكتبة المحاكم وأمناء المكتبات والموظفين الحكوميين والأخصائيين الاجتماعيين، إلخ. | لا يمكن توفيرها إلا من قبل المحامين (أو المحامين أو المساعدين القانونيين المدربين تدريباً خاصاً في بعض المقاطعات أو الأقاليم). |
| تُظهر للناس كيفية البحث عن القوانين والسوابق القضائية والمقالات والنماذج. - "يمكنك العثور على نموذج EPO عبر الإنترنت على..." | البحث المتعمق في نقطة قانونية - "لقد بحثت في حالات مشابهة لحالتك و." |
| تحديد الخيارات الممكنة للتعامل مع مشكلة قانونية أو بدائل للمحكمة - "إن خيارك هي... ولكن يجب أن تقرر ما يجب القيام به" - "هناك عمليات أخرى يمكنك أخذها بالاعتبار بدلاً من الاضطرار إلى اللجوء إلى المحكمة. وتتمثل في:" | التوصية بالخطوات التي يجب على الشخص اتخاذها ولماذا - "قد أنصحك بذلك. لأن." |
| شرح عمليات المحكمة وإجراءاتها - "عادة ما يحدث هذا في المحكمة." - "التأجيل يعني ذلك." | توجيه شخص ما حول ما يجب قوله - "يجب أن تخبر القاضي بهذا الشأن." |
| تقديم عينات من نماذج المحكمة وتعليماتها؛ وإخبارك إذا تمت تعبئة الأقسام المطلوبة من النموذج - "لقد حددت الأماكن الثلاثة في هذا النموذج حيث لم تملأ بعد المعلومات المطلوبة... ويطلب هذا القسم." | ملء النماذج أو إخبارك بما يجب وضعه في نموذج، على سبيل المثال الأشخاص المحددين الذين يجب تقديم مرافعات ضدهم أو أنواع أو مقدار الأضرار التي يجب طلبها. - "في هذا القسم من النموذج الذي سنطلبه... يجب أن تكتب في هذا القسم." |

المراجع: <https://www.cplea.ca/wp-content/uploads/LegalInfovsLegalAdvice.pdf> <https://www.cplea.ca/legal-information-vs-legal-advice-difference/#:~:text=Legal%20information%20explains%20the%20law,principles%20to%20a%20particular%20situation>



كيف يمكنني التواصل مع مرشد الدعم القانوني؟

إذا كنت ترغب في التحدث مع مرشد الدعم القانوني (LSN)، فيمكنك التواصل معنا عبر البريد الإلكتروني أو الرسائل النصية أو الهاتف أو صفحاتنا على وسائل التواصل الاجتماعي. نحن متاحون من الإثنين إلى الجمعة، من الساعة 9:00 صباحاً إلى الساعة 4:00 مساءً.

هاتف: 1-709-722-2805
الرقم المجاني/خدمات ترحيل الفيديو (VRS): 2805-722-833-1
الرسائل النصية: 709-986-2801
البريد الإلكتروني: support@journeyprojectnl.com www.journeyproject.ca

X: @JOURNEY_NL
فيسبوك: @THEJOURNEYPROJECTNL
إنستغرام: @JOURNEYPROJECTNL

ما الذي يجب أن أتوقعه عند التواصل مع THE JOURNEY PROJECT؟

عند تواصلك مع The Journey Project، سنتواصل مع شخص يصدقك ولن يضغط عليك للسير في أي طريق قانوني معين. ونأمل أن نوفر نوع الدعم الذي يناسبك.



نحاول الرد على كل مكالمة أولية أو بريد إلكتروني أو رسالة في أقرب وقت ممكن. وسنتواصل، عند اتصالك، مع شخص يعمل على دعم الناجين واحتياجاتهم الفردية، لأننا نعلم أن كل ناج وخبرته فريدين من نوعهما.

للوصول إلى خدماتنا، لا توجد حاجة إلى توجيه اتهامات جنائية، ولا يوجد حد زمني/إطار زمني فيما يتعلق بمدة وقوع الحادث، ولا يتعين عليك إبلاغ الشرطة، ولا يوجد ضغط للسير في أي طريق قانوني معين. حتى لو كنت *تفكر في خياراتك* القانونية، يمكننا دعمك.

عندما نتواصل مع The Journey Project، يمكنك التواصل معنا عبر الهاتف، أو من خلال البريد الإلكتروني، أو ترتيب موعد للقاء شخصياً، متى أمكن ذلك.

قد يبدأ موظفونا بالسؤال عن أهدافك، وشرح مختلف أنواع الدعم والخدمات المتاحة في The Journey Project. تتعلق هذه العملية بتزويدك بالمعلومات والخيارات، والسماح لك باختيار الأفضل لك.

لن نطلب منك أبداً الكشف عن تفاصيل تجربتك (تجاربك) في العنف الجنسي و/أو العنف الشريك الحميمي، ويبقى مقدار ما تشاركه متروكاً لك بالكامل. يمكنك تزويدنا بمعلومات قليلة أو كثيرة بقدر ما يُشعرُك ذلك بالراحة.

الدعم العاطفي

في بعض الأحيان، قد يكون وجود شخص يستمع إلى قصتك شفاءً وذا مغزى ومريحاً. نحن هنا لإتاحة المجال والاستماع، ومع ذلك لا يوجد أي توقع بأن تكشف عن تفاصيل تجاربك مع العنف الجنسي و/أو عنف الشريك الحميم أو ضغط للقيام بذلك. إذا كنت تشعر بالإرهاق أو التحفيز أو في حاجة إلى الدعم حول ما حدث لك، فيمكننا مشاركة الموارد حول مهارات التأقلم وخيارات المشورة، وغيرها من الإحالات الداعمة إذا اقتضت الحاجة.

المراقون

عند الإمكان، يمكن لعضو من فريقنا مرافقتك إلى مركز الشرطة أو المستشفى أو المحكمة أو المواعيد القانونية، وغيرها من الأمور المتعلقة بمشكلاتك القانونية. قد يكون هذا الدعم متاحاً على أساس كل حالة على حدة، اعتماداً على الجدول الزمني وموقعك في المقاطعة.

إحالة المحامي من خلال خدمة الدعم القانوني لـ Journey Project إذا كنت مهتماً بالتحدث مع محام، فنشرح كيفية عمل البرنامج، ثم نجتمع بعض المعلومات التي تساعدنا في إقرانك مع المحامي المناسب بموافقتك المستنيرة. نشير أحياناً إلى هذا باسم "التلقي" ولكن غالباً ما يبدو الأمر وكأنه محادثة. واعتماداً على موقفك، قد يتعين علينا طلب بعض المعلومات المتعلقة بتجربتك، ولكنك لن تكون مضطراً إلى الكشف عن أي تفاصيل صريحة بشأن ما حدث. وسيتيح لنا هذا إمكانية توفير محام مناسب يعمل في المجال القانوني المتعلق بوضعك وتزويد المحامي بمعلومات فيما يتعلق ببحثه في تعارض المصالح. يُفقد بتعارض المصالح قيام المحامي بالتحقق من نظامه لمعرفة ما إذا كان قد أجرى اتصالاً سابقاً معك أو مع الجاني. وسنبدل قصارى جهدنا لإحالتك إلى محام في منطقتك.

إذا غيرت رأيك ولم تعد راغباً في إحالة محام، أو ترغب في أخذ استراحة أثناء عملية التلقي، فلا بأس بذلك. ولا يوجد أبداً أي ضغط لمواصلة أو اتباع أي مسار قانوني معين.

مراكز المساعدة القانونية

يعمل فريقنا على توفير مواعيد عمل مراكز المساعدة القانونية المجانية بانتظام في جميع أنحاء المقاطعة. ويتم الإعلان عنها من خلال منصات وسائل التواصل الاجتماعي وشركائنا المجتمعيين. وهي تستند إلى المواعيد وعادة ما تكون متاحة لأي مسألة قانونية.

نظام التنقل

قد تؤثر تجارب العنف الجنسي و/أو عنف الشريك الحميمي في بعض الأحيان على جوانب مختلفة من حياتنا، لأسباب مختلفة كثيرة. قد يساعدك The Journey Project في التنقل في هذه المجالات المختلفة التي قد تشمل النظم القانونية والرعاية الصحية ودعم الدخل والسكن وأنظمة العنف الأسري وما إلى ذلك.

التحرش الجنسي في مكان العمل

يضم The Journey Project موظفين من ذوي الخبرة في مجال التحرش الجنسي في مكان العمل. وإن كنت قد تعرضت لأي شكل من أشكال العنف الجنسي في مكان العمل، ف لديك حقوق كموظف. هناك محامون مع خدمة الدعم القانوني لـ Journey Project (JPLSS)، لديهم خبرة في القانون المتعلق بالعمل والتوظيف، وحقوق الإنسان، وحل النزاعات، والوساطة.



ماذا يحدث بعد ذلك؟

بعد قيامك بالتواصل مع مرشد الدعم القانوني، سيقع على عاتقك تحديد الخطوات التالية إلى حد كبير. قد تشمل الخطوات التالية الدعم المستمر من مرشد الدعم القانوني، أو التحدث مع محام، أو أخذ بعض الوقت للتفكير في خياراتك. ويرجع إليك بالكامل اتخاذ هذا الخيار. قد تقرر أيضًا أنك لم تعد راغبًا استكشاف خياراتك، ولا بأس بذلك على الإطلاق.

أنت تستحق في أن تحظى بمن يسمعك ويؤمن بك ويدعمك.

إذا كنت بحاجة إلى دعم فوري، فيمكنك التحدث مع أحد المتطوعين على خط الدعم والمعلومات الخاص بإنهاء العنف الجنسي في نيوفاوندلاند ولابرادور (ESV NL) على مدار الساعة طوال أيام الأسبوع على الرقم 1-800-726-2743.

THE JOURNEY PROJECT

تعزيز دعم العدالة للناجين
في نيوفاوندلاند ولابرادور

نشأ The Journey Project لتعزيز دعم العدالة للناجين من العنف الجنسي
وعنف الشريك الحميم.

تأسس The Journey Project في عام 2017 كمبادرة تعاونية لجمعية
المعلومات القانونية العامة في نيوفاوندلاند ولابرادور وإنهاء العنف الجنسي في نيوفاوندلاند ولابرادور.

يدعم Journey الناجين من أي عمر وأي جنس ويُعد إقليمياً في نطاقه، وهذا
يعني أن بإمكان الأشخاص الذين يعيشون في أي مكان في نيوفاوندلاند ولابرادور الوصول إلى خدماتنا.
وهذا يعني أيضاً أن بإمكان أي شخص تعرض للعنف الجنسي و/أو عنف الشريك الحميمي
في نيوفاوندلاند ولابرادور الوصول إلى خدماتنا - حتى لو كان يعيش في مقاطعة
أخرى، أو في بلد آخر.

يعرب فريق The Journey Project عن امتنانه لكل ناجٍ أبلغ هذا المشروع
وعملنا.

www.journeyproject.ca

