



# ВІДОМОСТІ ПРО ПРОЄКТ JOURNEY

---

Рекомендації для постраждалих

*Лютий 2024 року*

Цей матеріал містить відомості про проєкт Journey та інші засоби підтримки, доступні для постраждалих від сексуального насильства та/або насильства з боку інтимного партнера.

Ця інформація має загальний характер і **не** є юридичною консультацією.

Примітка щодо термінології: нюанси термінології дуже важливі. Вони визначають наслідки. Ви можете ідентифікувати себе як "потерпілий/-ла", "жертва", використовувати обидва ці терміни або жоден із них. У системах правосуддя щодо вас може використовуватися термін "жертва", "позивач" або "свідок", навіть якщо ви не визнаєте жодного з цих термінів. Це термінологія, яку використовує суд, і вона не означає, що ви або ваша реакція на інцидент будь-яким чином оцінюються. У цьому посібнику ми використовуємо термін "постраждала особа". Однак ми знаємо, що не всі, хто зазнав сексуального насильства, ідентифікують себе таким чином, і приймаємо це.

Якщо ви бажаєте звернутися до спеціаліста з юридичних питань, зв'яжіться з нами за допомогою електронної пошти, текстових повідомлень, телефону або соцмереж. Ми працюємо з понеділка по п'ятницю з 9:00 до 16:00.

ТЕЛ.: 1-709-722-2805

БЕЗКОШТОВНИЙ НОМЕР/ВІДЕОЗВ'ЯЗОК: 1-833-722-2805 НОМЕР ДЛЯ

ТЕКСТОВИХ ПОВІДОМЛЕНЬ: 709-986-2801

Ел. пошта: [support@journeyprojectnl.com](mailto:support@journeyprojectnl.com)

[www.journeyproject.ca](http://www.journeyproject.ca) Twitter: @JOURNEY\_NL Facebook:

@THEJOURNEYPROJECTNL Instagram: @JOURNEYPROJECTNL

|   |    |
|---|----|
| ЩО ТАКЕ ПРОЄКТ JOURNEY?   | 4  |
| ЩО ТАКЕ СЕКСУАЛЬНЕ НАСИЛЬСТВО?                                    | 5  |
| ЩО ТАКЕ НАСИЛЬСТВО З БОКУ ІНТИМНОГО ПАРТНЕРА?                     | 6  |
| ЩО ТАКЕ СЛУЖБА ЮРИДИЧНОЇ ПІДТРИМКИ ПРОЄКТУ JOURNEY?               | 7  |
| ЮРИДИЧНА ІНФОРМАЦІЯ   | 8  |
| ЯКА РІЗНИЦЯ МІЖ ЮРИДИЧНОЮ КОНСУЛЬТАЦІЄЮ ТА ЮРИДИЧНОЮ ІНФОРМАЦІЄЮ? | 8  |
| ЯК ЗВЕРНУТИСЯ ДО СПЕЦІАЛІСТА З ЮРИДИЧНИХ ПИТАНЬ?                  | 10 |
| ЧОГО СЛІД ОЧІКУВАТИ ВІД ВЗАЄМОДІЇ З ПРОЄКТОМ JOURNEY?             | 11 |
| ЯК ПРОЄКТ JOURNEY МОЖЕ МЕНЕ ПІДТРИМАТИ?                           | 12 |
| ЯКІ ПОДІЛЬШІ КРОКИ?   | 13 |

---

# ЩО ТАКЕ ПРОЄКТ JOURNEY?

Проєкт Journey існує з метою посилення засобів правового захисту для постраждалих від сексуального насильства й насильства з боку інтимного партнера.

Проєкт Journey був заснований у 2017 році як спільна ініціатива *Громадської асоціації правової інформації (Public Legal Information Association) та організації End Sexual Violence, які діють у провінції Ньюфаундленд та Лабрадор.*

Проєкт Journey підтримує постраждалих будь-якого віку та будь-якої статі а діє на території всієї провінції. Це означає, що люди, які проживають будь-де на території Ньюфаундленду й Лабрадору, можуть отримати доступ до наших послуг. Це також означає, що кожен, хто зазнав сексуального насильства та/або насильства з боку інтимного партнера в Ньюфаундленді й Лабрадорі, може отримати доступ до наших послуг, навіть якщо він проживає в іншій провінції або іншій країні.

Коли ви зазнали сексуального насильства та/або насильства з боку інтимного партнера, доволі складно зорієнтуватися, куди само потрібно звертатися і що робити. Проєкт Journey має на меті допомогти вам у цьому процесі.

Проєкт Journey має невелику, але експертну команду фахівців із правової підтримки, які надають юридичну інформацію і практичні рекомендації для постраждалих від сексуального насильства та/або насильства з боку інтимного партнера. Зокрема, вони можуть супроводжувати постраждалу особу в суді, у лікарні або в поліційному відділку. Також вони можуть скерувати вас до громадських організацій або фахівців, які надають спеціалізовану підтримку постраждалим.

У рамках проєкту Journey діє Служба юридичної підтримки, завдяки якій учасники можуть отримати безкоштовні юридичні консультації.

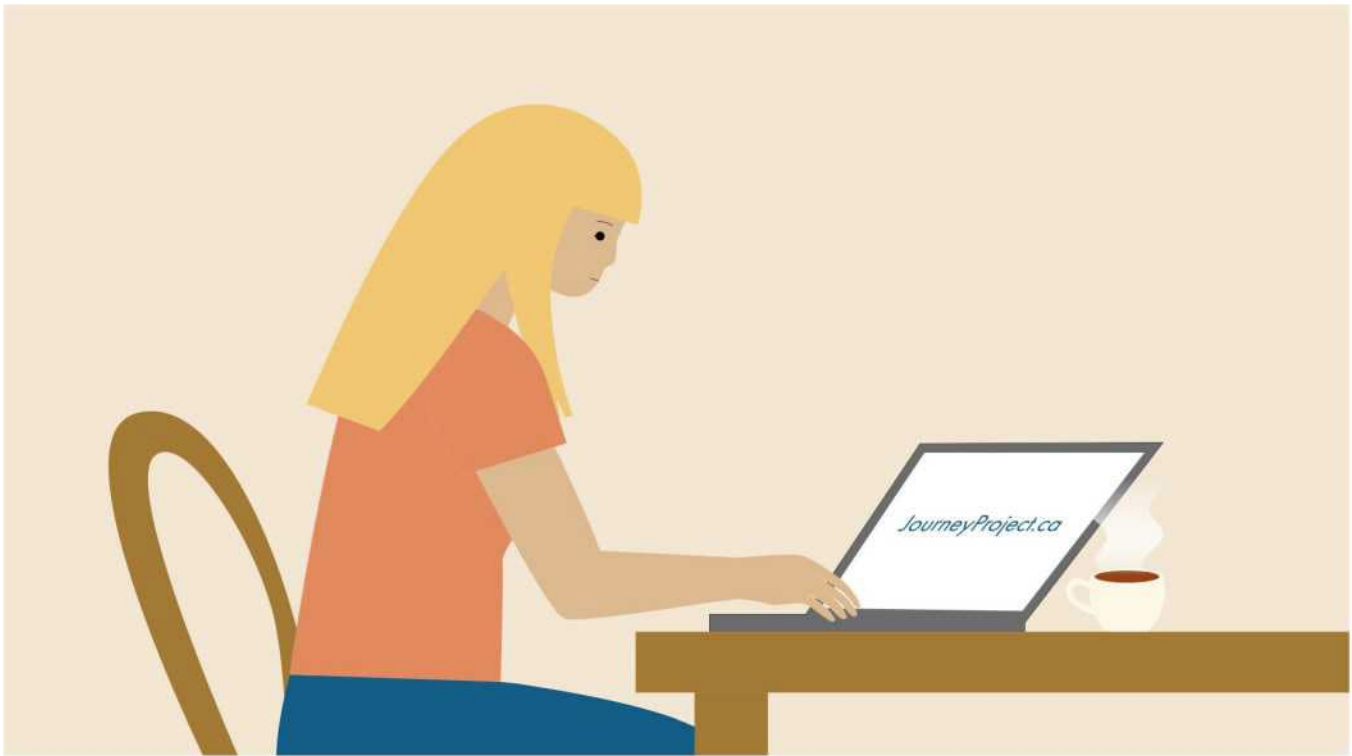


## ЩО ТАКЕ СЕКСУАЛЬНЕ НАСИЛЬСТВО

Сексуальне насильство – це неюридичний термін, який використовується для опису будь-якої форми сексуального контакту без згоди. Цей термін охоплює широкий спектр дій, висловів і поведінки. Цей вид насильства здійснюється сексуальними засобами і має сексуальний характер. Серед поширених формами сексуального насильства – зґвалтування, розповсюдження інтимних зображень без згоди та сексуальні домагання на робочому місці.

Кожна постраждала особа по-різному трактуватиме сексуальне насильство на основі власного особистого й унікального досвіду. Спільною ознакою для всіх форм сексуального насильства є відсутність згоди. "Згода" в цьому контексті – це добровільна участь у конкретному статевому акті в певний час.

Проєкт Journey відкритий для всіх постраждалих, які вважають ті чи інші дії сексуальним насильством (навіть якщо ці дії не відповідають визначенню згідно з Кримінальним кодексом).



## ЩО ТАКЕ НАСИЛЬСТВО З БОКУ ІНТИМНОГО ПАРТНЕРА?

Іноді непросто з'ясувати, чи вважається певна поведінка жорстоким ставленням або насильством. Різні люди по-різному сприймають насильство з боку інтимного партнера, і ми з повагою ставимося до будь-якої реакції. Ви самостійно визначаєте, як вам діяти. У вас для цього достатньо життєвого досвіду, навичок і знань.

Насильство з боку інтимного партнера – це різноманітні форми заподіяння шкоди інтимним партнером, людиною, із якої ви зустрічаєтеся, сексуальним партнером або чоловіком/дружиною (як теперішніми, так і колишніми). Інтимним партнером може вважатися не лише людина, з якою у вас є сексуальна близькість. Це визначення може, наприклад, стосуватися людини, із якою у вас стосунки онлайн. Насильство з боку інтимного партнера може виникати як в приватних умовах (удома), так і в громадських місцях (наприклад, на роботі). Також це може відбуватися в Інтернеті: через соціальні мережі або онлайн-додатки. Насильство з боку інтимного партнера може вважатися або не вважатися кримінальним правопорушенням, але в будь-якому разі таке насильство зазвичай має на меті контролювання, залякування та заподіяння шкоди іншій особі.

Насильство з боку інтимного партнера може передбачати фізичне насильство, злочинні домагання, сексуальне насильство, емоційне або психологічне насильство, фінансові утиски, релігійні утиски, примус, а також насильство з використанням технологій. Насильство з боку інтимного партнера також може передбачати зловживання в судовому процесі, коли зловмисник зловживає судовою системою для збереження своєї влади та контролю над потерпілою особою.

Проект Journey відкритий для всіх постраждалих, які вважають ті чи інші дії насильством з боку інтимного партнера (навіть якщо ці дії не відповідають визначенню згідно з Кримінальним кодексом).

---

# ЩО ТАКЕ СЛУЖБА ЮРИДИЧНОЇ ПІДТРИМКИ ПРОЄКТУ JOURNEY?

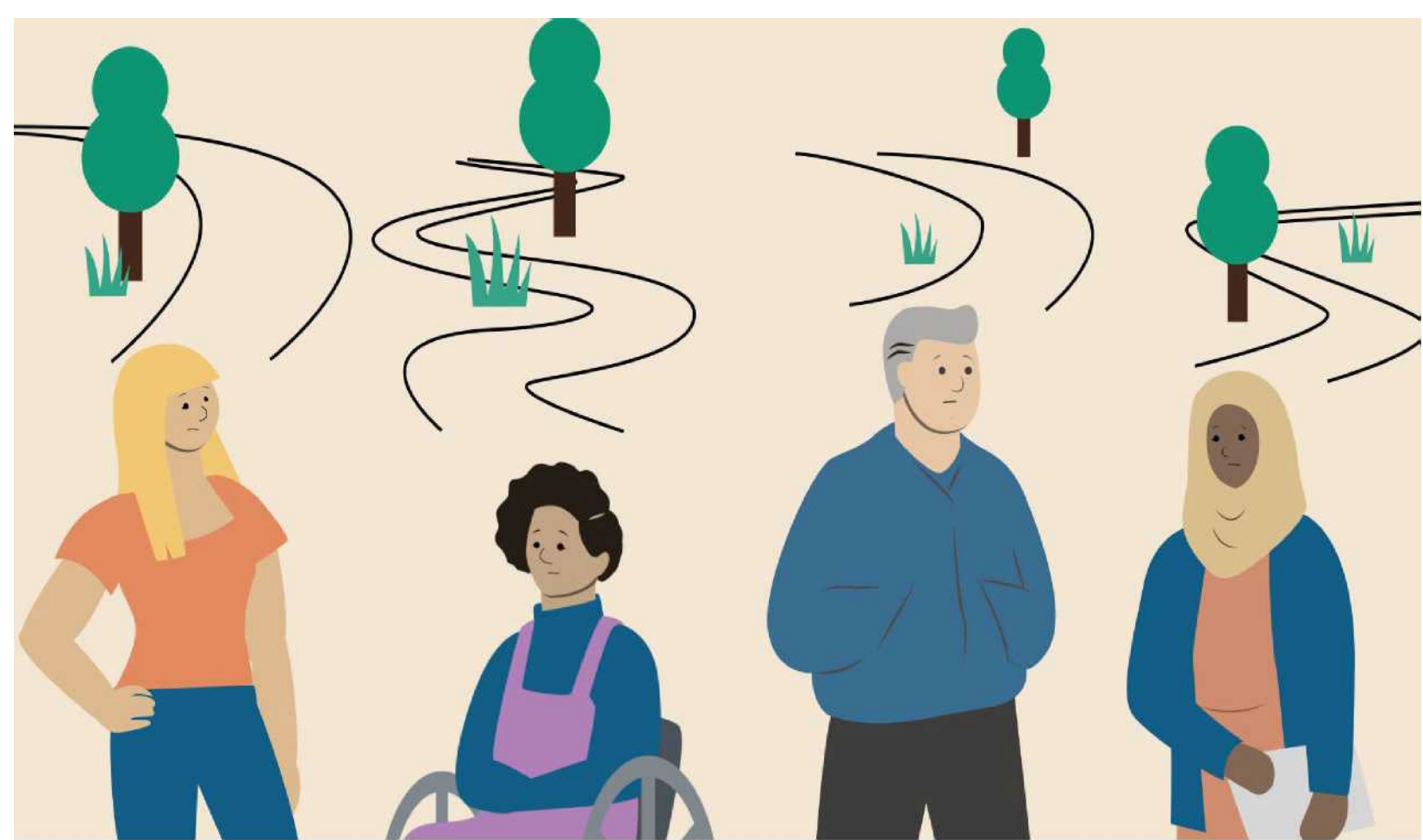
Служба юридичної підтримки проєкту Journey – це програма доступу до юридичних консультацій у рамках проєкту Journey. Фахівці служби надають юридичну інформацію і практичні рекомендації для постраждалих від сексуального насильства та/або насильства з боку інтимного партнера.

Зокрема, служба надає такі послуги:

- Доступ до послуг фахівців із правової підтримки, які можуть надавати юридичну інформацію і скеровувати як до юридичних, так і до неюридичних ресурсів.
- Безкоштовна юридична консультація від юриста проєкту Journey.
- Ця інформація доступна для людей будь-якої статі, які зазнали сексуального насильства та/або насильства з боку інтимного партнера.
- Ця інформація доступна для людей, які зараз проживають будь-де на території провінції Ньюфаундленд і Лабрадор або за її межами і зазнали сексуального насильства та/або насильства з боку інтимного партнера в провінції Ньюфаундленд і Лабрадор
- Ця інформація доступна для людей, які вже розпочали судовий процес, і для тих, кому цікаво дізнатися про чинні засоби правового захисту.

Юристи, які реєструються в проєкті Journey, роблять це добровільно. Для них діє вимога щодо проходження навчання щодо взаємодії з людьми, які пережили травматичний досвід. Якщо ви спілкуєтесь із юристом у рамках проєкту Journey, ви є клієнтом. Юрист діятиме у ваших інтересах. Усі розмови з юристом є конфіденційними, за винятком випадків, коли діє законне зобов'язання повідомляти певну інформацію.





## ЮРИДИЧНА ІНФОРМАЦІЯ

У рамках проєкту Journeу ви можете отримати загальну юридичну інформацію. Ми не можемо надавати поради або рекомендації, пов'язані з вашим конкретним юридичним питанням.

## ЯКА РІЗНИЦЯ МІЖ ЮРИДИЧНОЮ КОНСУЛЬТАЦІЄЮ ТА ЮРИДИЧНОЮ ІНФОРМАЦІЄЮ?

**Юридична консультація** Передбачає застосування законодавства, зокрема правових норм, прецедентного права і юридичних принципів до конкретної ситуації. У рамках консультації надаються рекомендації щодо того, який порядок дій найкраще відповідає обставинам справи і цілям позивача, а також вказівки про те, що саме слід говорити під час судового розгляду або які дані надавати під час заповнення юридичних документів. Юридичну консультацію можуть надавати лише юристи.

**Юридична інформація** Передбачає пояснення закону і принципів правової системи в загальних рисах. Юридична інформація не пристосована до конкретного випадку і не містить міркувань або рекомендацій щодо того, що клієнт повинен робити в конкретній ситуації або під час розгляду конкретної справи.

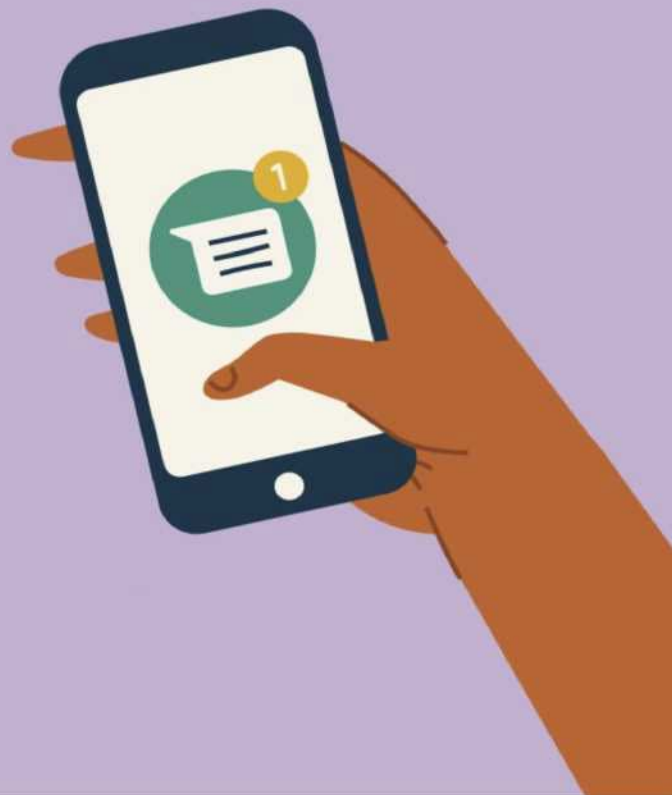


| Юридична інформація  | Юридична консультація   |
|--|---|
| <p>Може надаватися різними особами, зокрема юристами, секретарями судів, бібліотекарями, державними службовцями, соціальними працівниками тощо.</p>  | <p>Можуть надавати лише юристи (спеціально підготовлені адвокати або помічники юристів у деяких провінціях або територіях).</p>   |
| <p>Демонструє, як шукати правові норми, судові практики, статті та форми.<br/>– <i>"Ви можете знайти форму припису про надзвичайний захист онлайн на сайті..."</i></p>   | <p>Ретельне вивчення юридичних питань<br/>– <i>"Я дослідив випадки, подібні на ваш, і..."</i></p>   |
| <p>Окреслення можливих варіантів вирішення юридичної проблеми або пропозиція варіантів, альтернативних суду<br/>– <i>"Ви можете скористатися такими можливостями... але ви повинні вирішити, що робити"</i><br/>– <i>"Є інші процедури, на які ви можете розглянути, замість того, щоб звертатися до суду. Зокрема..."</i></p> | <p>Рекомендації щодо кроків, які слід вжити, і їх обґрунтування<br/>– <i>"Рекомендую вам... оскільки..."</i></p>  |
| <p>Роз'яснення судових процесів і процедур<br/>– <i>"Зазвичай у суді це відбувається так".</i><br/>– <i>"Відкладення засідання означає, що..."</i></p>   | <p>Рекомендування клієнту, що саме потрібно сказати в суді<br/>– <i>"Ви повинні розповісти про це судді".</i></p>   |
| <p>Надання зразків судових форм та інструкцій; повідомлення про заповнення необхідних розділів форми<br/>– <i>"Я позначила три пункти в цій формі, які ви ще не заповнили... тут потрібно вказати дані".</i></p>   | <p>Заповнення форм або рекомендації щодо конкретної інформації, яку потрібно вказати у формі, наприклад, ім'я людини, проти якої подається позов, або види чи сума збитків, за які ви бажаєте отримати відшкодування.<br/>– <i>"У цьому розділі форми ми попросимо... у цьому розділі ви повинні написати".</i></p> |

**Довідкові матеріали:** <https://www.cplea.ca/wp-content/uploads/LegalInfovsLegalAdvice.pdf>

[https://www.cplea.ca/legal-information-vs-legal-advice-difference/#:~:text=Legal%20](https://www.cplea.ca/legal-information-vs-legal-advice-difference/#:~:text=Legal%20information%20explains%20the%20law,principles%20to%20a%20particular%20situation)

[information%20explains%20the%20law,principles%20to%20a%20particular%20situation](https://www.cplea.ca/legal-information-vs-legal-advice-difference/#:~:text=Legal%20information%20explains%20the%20law,principles%20to%20a%20particular%20situation)



## ЯК ЗВЕРНУТИСЯ ДО СПЕЦІАЛІСТА З ЮРИДИЧНИХ ПИТАНЬ?

Якщо ви бажаєте звернутися до спеціаліста з юридичних питань, зв'яжіться з нами за допомогою електронної пошти, текстових повідомлень, телефону або соцмереж. Ми працюємо з понеділка по п'ятницю з 9:00 до 16:00.

ТЕЛ.: 1-709-722-2805

БЕЗКОШТОВНИЙ НОМЕР/ВІДЕОЗВ'ЯЗОК: 1-833-722-2805

НОМЕР ДЛЯ ТЕКСТОВИХ ПОВІДОМЛЕНЬ: 709-986-2801

ЕЛ. ПОШТА: [support@journeyprojectnl.com](mailto:support@journeyprojectnl.com)

[www.journeyproject.ca](http://www.journeyproject.ca)

Twitter: @JOURNEY\_NL

Facebook: @THEJOURNEYPROJECTNL

Instagram: @JOURNEYPROJECTNL

---

## ЧОГО СЛІД ОЧІКУВАТИ ВІД ВЗАЄМОДІЇ З ПРОЄКТОМ JOURNEY?



**Звернувшись до співробітників проєкту Journey, ви матимете змогу поспілкуватися з людиною, яка вам вірить і не буде тиснути на вас щодо вибору засобу правового захисту. Ми прагнемо надавати постраждалим підтримку відповідно до**

Ми намагаємося відповісти на кожен дзвінок, електронний лист або повідомлення якомога швидше. Звернувшись до нас, ви матимете змогу поспілкуватися з людиною, яка надає підтримку постраждалим відповідно до їхніх індивідуальних потреб, оскільки ми знаємо, що кожен постраждалий та його досвід є унікальними.

Доступ до наших послуг можна отримати, навіть якщо ви не висунули кримінальних звинувачень. У нас немає обмежень щодо терміну давності інциденту, наявності звернення в поліцію, і ми не спонукаємо постраждалих обирати ті чи інші засоби правового захисту. Якщо ви \*обмірковуєте\* доступні правові можливості, ми можемо вас підтримати.

Ви можете звернутися до співробітників проєкту Journey телефоном, електронною поштою або за можливості домовитися про особисту зустріч.

Наші співробітники можуть спочатку поставити вам запитання про ваші цілі й розповісти про різні види підтримки та послуг, доступні в рамках проєкту Journey. Ця процедура має на меті надання актуальної інформації та варіантів подальших дій на ваш вибір.

Ми ніколи не проситимемо вас розкривати подробиці про пережитий вами досвід сексуального насильства та/або насильства з боку інтимного партнера. Ви можете надавати нам ту інформації, яку забажаєте.

# ЯК ПРОЄКТ JOURNEY МОЖЕ МЕНЕ ПІДТРИМАТИ?

## Емоційна підтримка

Іноді можливість бути вислуханим має цілюще значення. Ми завжди готові вислухати вас, але ніколи не очікуємо і не змушуємо розкривати подробиці про пережитий вами досвід сексуального насильства та/або насильства з боку інтимного партнера. Якщо ви відчуваєте себе вичерпаними, подавленими або потребуєте підтримки у зв'язку з тим, що сталося, ми можемо поділитися інформацією про навички подолання стресу, доступні психологічні консультації та інші корисні практики.

## Супровід

Ви також можете попросити представника нашої команди супроводжувати вас у поліційному відділку, лікарні, суді, під час юридичних консультацій та інших питань, пов'язаних із вашою справою. Ця підтримка може надаватися залежно від умов конкретного випадку, графіка і вашого місцезнаходження в провінції.

## Призначення юриста через Службу юридичної підтримки проєкту Journey

Якщо ви бажаєте поспілкуватися з юристом, ми пояснимо, як працює програма, а потім попросимо вас надати певну інформацію, яка допоможе нам підібрати для вас юриста за вашою попередньою згодою. Процедура отримання необхідної інформації ми називаємо "ознайомчою розмовою". Залежно від вашої ситуації ми можемо попросити вас надати певні відомості про пережитий вами досвід, але ви не зобов'язані надавати відверті подробиці інциденту. Це потрібно для того, щоб ми могли підібрати для вас юриста, який практикує в галузі права, пов'язаній з вашою ситуацією, і надати юристу інформацію для можливості перевірки за базою даних. Перевірка за базою даних – це пошук юристом даних у своїй системі щодо наявності попередніх контактів з вами або правопорушником. Ми зробимо все можливе, щоб скерувати вас до юриста у вашому регіоні.

Якщо ви передумали і більше не бажаєте звертатися до юриста або бажаєте зробити перерву в процесі взаємодії з ним, це нормально. Ми ніколи не спонукатимемо вам продовжувати консультації або дотримуватися певного правового шляху.

## Юридична консультація

Наша команда регулярно організовує безкоштовні юридичні консультації по всій провінції. Ми заздалегідь повідомляємо про них у наших соцмережах або через партнерів. Для отримання консультації необхідно зареєструватися. Як правило, ви можете отримати інформацію щодо будь-яких юридичних питань.

## Практичні поради

Досвід сексуального насильства та/або насильства з боку інтимного партнера може впливати на різні сфери нашого життя. Проєкт Journey може допомогти вам зорієнтуватися в різних сферах, зокрема в системі судочинства, системі охорони здоров'я, системі соціального і фінансового забезпечення, системі боротьби з домашнім насильством тощо.

## Сексуальні домагання на робочому місці

У проєкті Journey працюють фахівці з питань протидії сексуальним домаганням на робочому місці. Якщо ви зазнали будь-якої форми сексуального насильства на робочому місці, ви маєте відповідні права, як працівник. Наші юристи мають досвід роботи в галузі трудового права, прав людини, вирішення конфліктів та посередництва.



## ЯКІ ПОДІЛЬШІ КРОКИ?

Після того, як ви зв'язалися зі спеціалістом з юридичних питань, подальші кроки значною мірою визначатимете ви. Подальші кроки можуть передбачати продовження взаємодії зі співробітниками проєкту, юридичні консультації або паузу для обмірковування варіантів правого захисту. Ви приймаєте рішення самостійно. Ви також можете припинити розгляд варіантів правового вирішення ситуації, і це абсолютно нормально.

Найважливішим є те, щоб вас вислухали і надали необхідну підтримку.

Якщо вам потрібна негайна допомога, ви можете поспілкуватися з волонтером, звернувшись на цілодобову лінію підтримки у провінцію Ньюфаундленд і Лабрадор за номером 1-800-726-2743.





ПОСИЛЕННЯ ЗАСОБІВ ПРАВОВОГО ЗАХИСТУ ДЛЯ  
ПОСТРАЖДАЛИХ  
У НЬЮФАУНДЛЕНДІ ТА ЛАБРАДОРІ

**Проект Journey** існує з метою посилення засобів правового захисту для постраждалих від сексуального насильства та насильства з боку інтимного партнера.

Проект Journey був заснований у 2017 році як спільна ініціатива Громадської асоціації правової інформації (Public Legal Information Association) та організації End Sexual Violence, які діють у провінції Ньюфаундленд та Лабрадор.

Проект Journey підтримує постраждалих будь-якого віку та будь-якої статі а діє на території всієї провінції. Це означає, що люди, які проживають будь-де на території Ньюфаундленду й Лабрадору, можуть отримати доступ до наших послуг.

Це також означає, що кожен, хто зазнав сексуального насильства та/або насильства з боку інтимного партнера в Ньюфаундленді й Лабрадорі, може отримати доступ до наших послуг, навіть якщо він проживає в іншій провінції або іншій країні.

